

МИНИСТЕРСТВО НАУКИ И ВЫСШЕГО ОБРАЗОВАНИЯ РОССИЙСКОЙ ФЕДЕРАЦИИ
федеральное государственное бюджетное образовательное учреждение
высшего образования

**«Высшая школа народных искусств (академия)»
(ВШНИ)**

Рассмотрено на Ученом Совете
протокол № 3 от 03.10.2022 г.

«УТВЕРЖДАЮ»

Врио ректора _____ О.П. Рыбникова

«03» октября 2022

ПРОГРАММА
вступительных испытаний
по **ЖИВОПИСИ И РИСУНКУ, ЖИВОПИСИ**
НАТЮРМОРТА И РИСУНКУ ГОЛОВЫ
для поступающих на образовательные программы
высшего образования
на 2023/24 учебный год

Санкт-Петербург
2022

Программа рассмотрена на заседании кафедры живописи и кафедры рисунка и принято к исполнению.

Протокол № 1 от «31» августа 2022 года.

Автор:

Кузнецов Николай Григорьевич, заведующий кафедрой рисунка и живописи, доцент,
кандидат искусствоведения.

ПРОГРАММА ВСТУПИТЕЛЬНЫХ ИСПЫТАНИЙ ПО ЖИВОПИСИ И РИСУНКУ

Специальность: **54.05.02 «Живопись»**

Испытание проводится

с целью определения уровня необходимых навыков и умений поступающих в **ЖИВОПИСИ НАТЮРМОРТА** и **РИСУНКЕ ГОЛОВЫ** для обучения художника-живописца (04 «Церковно-историческая живопись») в системе высшего образования.

Продолжительность испытаний

- 12 академических часов живопись натюрморта.
- 12 академических часов рисунок головы.

Экзамен проводится в аудитории размером 10 х 5 метров (50 кв.м), оборудованной раковиной.

В аудитории располагаются 15 поступающих. Ставится 3 натюрморта (1 постановка для 5 поступающих).

На каждого поступающего предусмотрены: 1 мольберт и 1 стул (для красок и палитры).

Вступительные испытания для лиц с ограниченными возможностями здоровья, инвалидов проводятся в соответствии с «Положением об особенностях проведения вступительных испытаний для лиц с ограниченными возможностями здоровья, инвалидов в ВШНИ на 2023-2024 учебный год»

Инструменты и материалы

ЖИВОПИСЬ НАТЮРМОРТА

Рекомендовано: акварельная бумага, бумага «Гознак», натянутая на планшет, акварельные краски («Санкт-Петербург», «Нева»), темпера, гуашь, карандаши «НВ», ластик мягкий рисовальный, кисти круглые и плоские (колонок, белка, № 2, 6 и 10), иметь при себе ёмкость для воды.

Не рекомендуем: использовать бумагу плохого качества (не предназначенную для акварели, темперы, гуаши), не натянутую на планшет, не профессиональные акварельные гуашевые краски, кисти с грубым волосом (предназначенные для технических целей).

РИСУНОК ГОЛОВЫ

Рекомендовано: бумага, натянутая на планшет, карандаши различной мягкости (НВ, В, 2В), ластик (мягкий рисовальный).

Не рекомендуем: использовать слишком твердые карандаши (Н, 2Н, 3Н) и слишком мягкие (4В, 5В, 6В), не качественные ластики, пачкающие бумагу. Бумагу без планшета.

Рекомендации по выполнению экзаменационного задания

ЖИВОПИСЬ НАТЮРМОРТА

Распределить работу над натюрмортом на три основных этапа. Все этапы разделить на равные временные отрезки:

1) Скомпоновать постановку в заданном формате.

Построить плоскость и предметы натюрморта в пространстве (подготовительный рисунок под живопись выполняется карандашом).

2) В живописи передать основные цвето-тональные отношения и световоздушную среду в постановке.

Проработать детали натюрморта.

3) Завершающий этап.

Объединить все детали в единое целое.

РИСУНОК ГОЛОВЫ

Распределить на этапы работу над рисунком головы:

1) Определить композицию, масштаб гипсового слепка к формату листа.

2) Правильно определить пропорции. Выполнить линейно-конструктивное построение.

3) Выстроить тональные отношения в рисунке. Передать объем головы тоном.

4) Объединить все детали в единое целое.

Организация испытания

- Группы поступающих формируются на входе в ВШНИ.
- Дежурный преподаватель сопровождает всех в аудиторию.
- Поступающие рассаживаются на места, указанные в вытянутом билете.

После определения мест, председатель предметной комиссии обходит всех экзаменуемых и ставит на планшет печать приемной комиссии, которая является регистрацией экзамена и должна быть сохранена без повреждения после снятия работы с планшета.

Запрещается

- Во время экзамена выходить из аудитории без разрешения дежурного преподавателя.
- Мешать другим абитуриентам (разговаривать, отвлекать).
- Пользоваться мобильными телефонами, фотоаппаратами.

Окончание экзамена

- Поступающий должен сдать работу дежурному преподавателю.
- Убрать за собой рабочее место.

Результаты экзамена

В течение двух дней идет рассмотрение и оценивание работ, после чего результаты вывешиваются на стенде приемной комиссии. На следующий день после оглашения результатов испытания работает апелляционная комиссия.

Требования к вступительным испытаниям

ЖИВОПИСЬ НАТЮРМОРТА

Выполняется натюрморт с натуры из 4-5 предметов быта различных по фактуре (керамика, металл, дерево), с включением гипсового орнамента или гипсового торса малых форм, 4-5 драпировок различных по фактуре.

Материалы: бумага (акварельная, «Гознак»), натянутая на планшет, акварельные краски («Санкт-Петербург», «Нева»), темпера, гуашь, карандаши (НВ, В), ластик (мягкий, рисовальный), кисти круглые, плоские № 2, 6, 10 (колонок, белка, щетина).

Формат: 60 x 40 – 50 x 40 в зависимости от композиционного решения.

Срок исполнения: 12 учебных часов.

Задачи:

- 1) Определение размера и места изображения в заданном формате.
- 2) Построение предметов на плоскости с передачей перспективы.
- 3) Правильное определение пропорций изображаемых предметов в рисунке.
- 4) Передача цветовых и тональных отношений между предметами и драпировками.
- 5) Передача фактуры предметов и драпировок.
- 6) Построение цельного, гармоничного колорит в работе.

РИСУНОК ГОЛОВЫ

Выполняется с натуры рисунок головы человека, гипсовый античный слепок (Венера Милосская, Аполлон, Гаттамелат, Сократ).

Материалы: бумага, натянутая на планшет, карандаши различной мягкости (НВ, В, 2В), ластик (мягкий, рисовальный).

Формат: 60 x 40 см.

Срок исполнения: 12 учебных часов.

Задачи:

- 1) Определение размера и места изображения в заданном формате.
- 2) Линейно-конструктивное построение гипсового слепка головы человека.
- 3) Правильное определение пропорций.
- 4) Грамотное использование тона при передаче объема изображения головы.

**КРИТЕРИИ ОЦЕНКИ РАБОТ ПОСТУПАЮЩИХ
НА ВСТУПИТЕЛЬНЫХ ИСПЫТАНИЯХ
ПО ЖИВОПИСИ НАТЮРМОРТА И РИСУНКУ ГОЛОВЫ
(по 100-балльной шкале)**

ЖИВОПИСЬ НАТЮРМОРТА

100 - 86 баллов ставится в следующем случае:

1. Убедительно скомпоновано изображение натюрморта в заданном формате. Композиционно уравновешены правая и левая часть изображения натюрморта. Определено главное и второстепенное.
2. Правильно передано расположение плоскости и предметов натюрморта в пространстве путем использования линейной перспективы.
3. При построении верно определены пропорции и характер предметов натюрморта.
4. Цветовые отношения переданы с использованием теплых и холодных красок (понятие тепло-холодности в живописи). На практике в живописи демонстрируется понимание локального цвета, дополнительного цвета, рефлекса, блика.
5. Точно переданы тональные отношения в живописи между предметами и драпировками натюрморта. Достигнуто цельное восприятие работы.

85 - 71 баллов ставится в следующем случае:

1. В композиции натюрморта недостаточно точно найден размер изображения в формате листа. Предметы немного крупны или мелки к формату натюрморта.
2. Есть ошибки, существенно не влияющие на передачу линейной перспективы и пропорций предметов натюрморта. Некоторые нарушения в построении плоскости в пространстве, неточно переданы пропорции предметов, в результате чего теряется характер.
3. Верно передан общий цветовой строй постановки, но допущены небольшие неточности при живописном решении света, тени, рефлексов.
4. Наблюдается некоторая одинаковость тонального решения предметов и драпировок в натюрморте, что не дает восприятия полной завершенности работы.

70 - 41 балл ставится в следующем случае:

1. Натюрморт имеет композиционные ошибки. Предметы натюрморта плохо связаны масштабом с заданным форматом листа.
2. Имеются существенные ошибки в построении плоскости в пространстве относительно линии горизонта смотрящего и сокращение углов плоскости в точке схода.
3. Неверно взяты пропорции предметов при построении, что значительно искажает их форму и характер.

4. Плохо, неточно переданы тепло-холодные отношения в живописи. Отсутствуют световые рефлексy.
5. Нарушены тональные отношения. В результате не получается целостного изображения.

40 - 0 баллов ставится в следующем случае:

1. Отсутствует композиция. Предметы очень крупны или малы к заданному формату. Изображение натюрморта чрезмерно сдвинуто вправо или влево, вверх или вниз в листе бумаги.
2. Неверно передается линейная перспектива в изображении плоскости.
3. Предметы не построены, существенно искажены их пропорции.
4. Неверно названы основные локальные цвета в живописи. Нет моделировки формы цветом.
5. Не переданы тональные отношения в живописи.

РИСУНОК ГОЛОВЫ

100-86 баллов ставится в следующем случае:

1. Убедительно скомпоновано изображение головы в заданном формате. Определено главное и второстепенное в изображении гипсового слепка.
2. Верно при построении определены пропорции и характер головы.
3. Грамотно произведена моделировка формы головы тоном.
4. Точно переданы тональные отношения в рисунке частей головы, расположенных ближе к источнику освещения и частей, расположенных дальше от источника освещения.

85 -71 баллов ставится в следующем случае:

1. Найдены размеры и место изображения головы в формате листа.
2. Имеются небольшие искажения при определении пропорций и характера головы.
3. Моделировка головы тоном однообразна.

70 -41 баллов ставится в следующем случае:

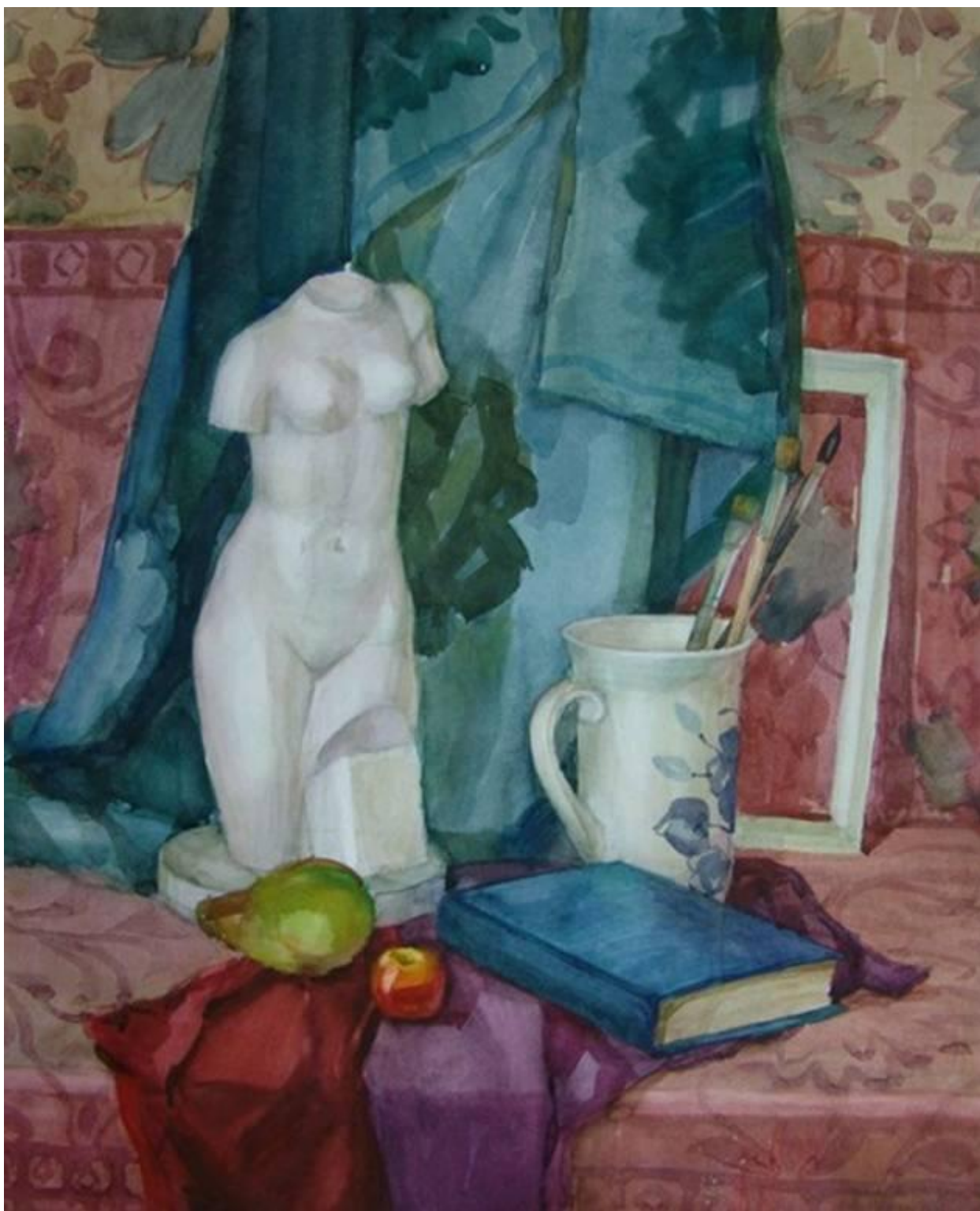
1. Неубедительно скомпоновано изображение головы к формату листа.
2. Искажения пропорций и характера головы.
3. Неверно переданы тональные отношения при моделировке головы тоном.

40-0 баллов ставится в следующем случае:

1. Отсутствует композиция. Голова очень крупна или мала к заданному формату.
2. Неверно переданы пропорции головы (гипсовый слепок неузнаваем).
3. При моделировке головы присутствует сильная тональная путаница (диссонанс).

Образцы выполняемых работ на вступительных испытаниях

Специальность: 54.05.02 «ЖИВОПИСЬ»





**Программы бакалавриата: 54.03.02 «Декоративно-прикладное искусство и народные промыслы»,
54.03.01 «Дизайн»**

Испытание проводится

с целью определения уровня необходимых навыков и умений поступающих в **ЖИВОПИСИ** и **РИСУНКЕ** для дальнейшего обучения художника декоративно-прикладного искусства в системе среднего профессионального и высшего образования.

Продолжительность испытаний

- 8 академических часов **ЖИВОПИСЬ**.
- 8 академических часов **РИСУНОК**.

Экзамен проводится в аудитории размером 10 х 5 метров (50 кв.м), оборудованной раковиной.

В аудитории располагаются 15 поступающих. Ставятся 3 натюрморта (1 постановка для 5 поступающих).

На каждого поступающего предусмотрены: 1 мольберт и 1 стул (для красок и палитры).

Инструменты и материалы

ЖИВОПИСЬ.

Рекомендовано: акварельная бумага, натянутая на планшет, акварельные краски («Санкт-Петербург», «Нева»), темпера, гуашь, карандаши «НВ», ластик мягкий рисовальный, кисти круглые (колонок, белка, № 2, 6 и 10), иметь при себе ёмкость для воды.

Не рекомендуем: использовать бумагу плохого качества (не предназначенную для акварели), не натянутую на планшет, не профессиональные акварельные краски, кисти с грубым волосом (предназначенные для технических целей).

РИСУНОК.

Рекомендовано: бумага, натянутая на планшет, карандаши различной мягкости (НВ, В, 2В), ластик (мягкий рисовальный).

Не рекомендуем: использовать слишком твердые карандаши (Н, 2Н, 3Н) и слишком мягкие (4В, 5В, 6В), не качественные ластики, пачкающие бумагу. Бумагу без планшета.

Рекомендации по выполнению экзаменационного задания

ЖИВОПИСЬ

Распределить работу над натюрмортом на три основных этапа. Все этапы разделить на равные временные отрезки:

1) Скомпоновать постановку в заданном формате.

Построить плоскость и предметы натюрморта в пространстве (подготовительный рисунок под живопись выполняется карандашом).

2) В живописи передать основные цвето-тональные отношения и световоздушную среду в постановке.

Проработать детали натюрморта.

3) Завершающий этап.

Объединить все детали в единое целое.

РИСУНОК

Распределить работу над натюрмортом на три основных этапа. Все этапы разделить на равные временные отрезки:

1) Определить композицию натюрморта в листе.

Построить предметы на плоскости с передачей линейной перспективы.

Правильно определить пропорции предметов в рисунке.

2) Выстроить тональные отношения в рисунке.

Передать объем изображаемых предметов натюрморта тоном.

3) Объединить все детали в единое целое.

Организация испытания

- Группы поступающих формируются на входе в здание ВШНИ.
- Дежурный преподаватель сопровождает всех в аудиторию.
- Поступающие рассаживаются на места, указанные в вытянутом билете.
- После определения мест председатель предметной комиссии обходит всех экзаменуемых и ставит на планшет печать приемной комиссии, которая является регистрацией экзамена и должна быть сохранена без повреждения после снятия работы с планшета.

Запрещается

- Во время экзамена выходить из аудитории без разрешения дежурного преподавателя.
- Мешать другим абитуриентам (разговаривать, отвлекать).
- Пользоваться мобильными телефонами, фотоаппаратами.

Окончание экзамена

- Поступающий должен сдать работу дежурному преподавателю.
- Убрать за собой рабочее место.

Результаты экзамена

В течение двух дней идет рассмотрение и оценивание работ, после чего результаты вывешиваются на стенде приемной комиссии. На следующий день после оглашения результатов испытания работает апелляционная комиссия.

Требования к вступительным испытаниям

ЖИВОПИСЬ

Выполняется натюрморт с натуры из 2 предметов быта различных по фактуре (керамика, металл, дерево), с включением 3 муляжей фруктов и овощей, и из 3 драпировок различных по фактуре, локальных по цвету.

Материалы: акварельная бумага, натянутая на планшет, акварельные краски («Санкт-Петербург», «Нева»), темпера, гуашь, карандаши (НВ, В), ластик (мягкий, рисовальный), кисти круглые № 2, 6, 10 (колонок, белка).

Формат: 60х40, 50х40 см. (в зависимости от композиционного решения).

Срок исполнения: 8 учебных часов.

Задачи:

- 1) Определение размера и места изображения в заданном формате.
- 2) Построение предметов на плоскости с передачей перспективы.
- 3) Правильное определение пропорций изображаемых предметов в рисунке.
- 4) Передача цветовых и тональных отношений, между предметами и драпировками.

РИСУНОК

Выполняется натюрморт с натуры из 2 предметов быта и включением 3 муляжей овощей и фруктов и 2 драпировок различной тональности, нейтральных по цвету.

Материалы: бумага, натянутая на планшет, карандаши различной мягкости (НВ, В, 2В), ластик (мягкий, рисовальный).

Формат: 60х40, 50х40 см. (в зависимости от композиционного решения).

Срок исполнения: 8 учебных часов.

Задачи:

- 1) Определение размера и места изображения в заданном формате.
- 2) Построение предметов на плоскости с передачей перспективы.
- 3) Правильное определение пропорций изображаемых предметов в рисунке.
- 4) Правильное использование тона в рисунке при передаче объема предметов натюрморта в пространстве.

**КРИТЕРИИ ОЦЕНКИ РАБОТ ПОСТУПАЮЩИХ
НА ВСТУПИТЕЛЬНЫХ ИСПЫТАНИЯХ
ПО ЖИВОПИСИ И РИСУНКУ (по 100-балльной шкале)**

ЖИВОПИСЬ

100 - 86 баллов ставится в следующем случае:

1. Убедительно скомпоновано изображение натюрморта в заданном формате. Композиционно уравновешены правая и левая часть изображения натюрморта.
2. Правильно передано расположение плоскости и предметов натюрморта в пространстве путем использования линейной перспективы.
3. При построении верно определены пропорции и характер предметов натюрморта.
4. Цветовые отношения переданы с использованием теплых и холодных красок (понятие тепло-холодности в живописи). На практике в живописи демонстрируется понимание локального цвета, дополнительного цвета, рефлекса, блика.
5. Точно переданы тональные отношения в живописи между предметами и драпировками натюрморта. Достигнуто цельное восприятие работы.

85 - 71 балл ставится в следующем случае:

1. В композиции натюрморта недостаточно точно найден размер изображения в формате листа. Предметы немного крупны или мелки к формату натюрморта.
2. Есть ошибки, существенно не влияющие на передачу линейной перспективы и пропорций предметов натюрморта. Некоторые нарушения в построении плоскости в пространстве, не точно переданы пропорции предметов, в результате чего теряется характер.
3. Верно передан общий цветовой строй постановки, с небольшими неточностями при живописном решении света, тени, рефлексов.
4. Наблюдается некоторая одинаковость тонального решения предметов и драпировок в натюрморте, что не дает восприятия полной завершенности работы.

70 - 41 балл ставится в следующем случае:

1. Натюрморт имеет композиционные ошибки. Предметы натюрморта плохо связаны масштабом с заданным форматом листа.
2. Имеются существенные ошибки в построении плоскости в пространстве относительно линии горизонта смотрящего и сокращение углов плоскости в точке схода.
3. Неверно взяты пропорции предметов при построении, что значительно искажает их форму и характер.
4. Плохо, неточно переданы тепло-холодные отношения в живописи. Отсутствуют световые рефлекссы.

5. Нарушены тональные отношения. В результате не получается целостного изображения.

40 - 0 баллов ставится в следующем случае:

1. Отсутствует композиция. Предметы очень крупны или малы к заданному формату. Изображение натюрморта чрезмерно сдвинуто вправо или влево, вверх или вниз в листе бумаги.
2. Неверно передается линейная перспектива в изображении плоскости.
3. Предметы не построены, существенно искажены их пропорции.
4. Неверно названы основные локальные цвета в живописи. Нет моделировки формы цветом.
5. Не переданы тональные отношения в живописи.

Примечание

Рекомендуемый проходной бал по живописи для абитуриентов, поступающих на специализации «Художественная роспись по ткани» и «Художественная роспись по металлу» должен быть не менее 71 баллов.

РИСУНОК

100 - 86 баллов ставится в следующем случае:

1. Убедительно скомпоновано изображение натюрморта в заданном формате. Композиционно уравновешены правая и левая часть изображения натюрморта.
2. Правильно передано расположение плоскости и предметов натюрморта в пространстве путем использования линейной перспективы.
3. Верно при построении определены пропорции и характер предметов натюрморта.
4. Грамотно произведена моделировка формы предметов и драпировок тоном.
5. Точно переданы тональные отношения в рисунке между предметами и драпировками натюрморта. Достигнуто цельное восприятие работы.

85 -71 балл ставится в следующем случае

1. В композиции натюрморта недостаточно точно найден размер изображения в формате листа. Предметы немного крупны или мелки к формату натюрморта.
2. Есть ошибки, существенно не влияющие на передачу линейной перспективы и пропорций предметов натюрморта. Некоторые нарушения в построении плоскости в пространстве, неточно переданы пропорции предметов, в результате чего теряется характер.
3. Верно передан общий тональный строй постановки с небольшими неточностями при решении света, тени, рефлексов, что не дает восприятия полной завершенности работы.

70 - 41 балл ставится в следующем случае:

1. Натюрморт имеет композиционные ошибки. Предметы натюрморта плохо связаны масштабом с заданным форматом листа.
2. Имеются существенные ошибки в построении плоскости в пространстве: относительно линии горизонта смотрящего и сокращение углов плоскости в точке схода.
3. Неверно взяты пропорции предметов при построении, что значительно искажает их форму и характер.
4. Слабо выявлен объем предметом путем моделировки тоном.
5. Нарушена передача тональных отношений объекта изображения. В результате не получается целостного восприятия работы.

40 - 0 баллов ставится в следующем случае:

1. Отсутствует композиция. Предметы очень крупны или малы к заданному формату. Изображение натюрморта чрезмерно сдвинуто (вправо или влево, вверх или вниз) в листе бумаги.
2. Неверно передается линейная перспектива в изображении плоскости.
3. Предметы не построены, существенно искажены их пропорции.
4. Нет моделировки формы предметов и драпировок в рисунке, в результате изображение становится плоским. Не переданы большие отношения света и тени.

Образцы выполняемых работ на вступительных испытаниях



