

МИНИСТЕРСТВО НАУКИ И ВЫСШЕГО ОБРАЗОВАНИЯ РОССИЙСКОЙ ФЕДЕРАЦИИ
федеральное государственное бюджетное образовательное учреждение
высшего образования

**«Высшая школа народных искусств (академия)»
(ВШНИ)**

Рассмотрено на Ученом Совете
протокол № 14 от 10.10.2023 г.

«УТВЕРЖДАЮ»

Ректор _____ О.П. Рыбникова

«30» октября 2023 г.

ПРОГРАММА
вступительных испытаний
по **ЖИВОПИСИ И РИСУНКУ**
для поступающих на образовательные программы
высшего образования
на 2024/25 учебный год

Санкт-Петербург
2023

Программа рассмотрена на заседании кафедры живописи и кафедры рисунка и принято к исполнению.

Протокол № 1 от «29» августа 2023 года.

Автор:

Кузнецов Николай Григорьевич, заведующий кафедрой рисунка и живописи, доцент,
кандидат искусствоведения.

ПРОГРАММА ВСТУПИТЕЛЬНЫХ ИСПЫТАНИЙ ПО ЖИВОПИСИ И РИСУНКУ

Специальность: **54.05.02 «Живопись»**,
Бакалавриат: **54.03.02 «Декоративно-прикладное искусство и народные промыслы»**.

1. Общие положения:

1.1. Цель:

Испытание проводится с целью определения уровня необходимых навыков и умений поступающих для дальнейшего обучения художника декоративно-прикладного искусства по программам высшего образования.

1.2. Продолжительность испытаний

- 8 академических часов **ЖИВОПИСЬ**.
- 8 академических часов **РИСУНОК**.

1.3. Технические параметры экзамена:

Экзамен проводится в аудитории размером 10х5 метров (50 кв. м), оборудованной раковиной.

В аудитории располагаются 15 поступающих. Ставятся 3 натюрморта (1 постановка для 5 поступающих).

На каждого поступающего предусмотрены: 1 мольберт, 1 стул, 1 табуретка (для красок и палитры).

1.4. Рекомендованные инструменты и материалы

1.4.1. ЖИВОПИСЬ.

Рекомендуется: акварельная бумага, натянутая на планшет (размер 60х40 или 50х40 см.), акварельные краски («Санкт-Петербург», «Нева»), темпера, гуашь, карандаши «НВ», ластик мягкий рисовальный, кисти круглые (колонок, белка, № 2, 6 и 10), иметь при себе ёмкость для воды.

Не рекомендуется: использовать бумагу плохого качества (не предназначенную для акварели), не натянутую на планшет, непрофессиональные акварельные краски, кисти с грубым волосом (предназначенные для технических целей).

1.4.2. РИСУНОК.

Рекомендуется: бумага, натянутая на планшет (размер 60х40 или 50х40 см.), карандаши различной мягкости (НВ, В, 2В), ластик (мягкий рисовальный).

Не рекомендуется: использовать слишком твердые карандаши (Н, 2Н, 3Н) и слишком мягкие (4В, 5В, 6В), некачественные ластики, пачкающие бумагу. Бумагу без планшета.

1.5. Рекомендации по выполнению экзаменационного задания

1.5.1. ЖИВОПИСЬ

Распределить работу над натюрмортом на три основных этапа. Все этапы разделить на равные временные отрезки:

- 1) Скомпоновать постановку в заданном формате. Построить плоскость и предметы натюрморта в пространстве (подготовительный рисунок под живопись выполняется карандашом).
- 2) В живописи передать основные цвето-тональные отношения и световоздушную среду в постановке. Проработать детали натюрморта.
- 3) Завершающий этап. Объединить все детали в единое целое.

1.5.2. РИСУНОК

Распределить работу над натюрмортом на три основных этапа. Все этапы разделить на равные временные отрезки:

- 1) Определить композицию натюрморта в листе. Построить плоскость и предметы на плоскости с передачей линейной перспективы. Правильно определить пропорции предметов в рисунке.
- 2) Выстроить тональные отношения в рисунке. Передать объем изображаемых предметов натюрморта тоном.
- 3) Объединить все детали в единое целое.

1.6. Организация вступительного испытания.

1.6.1. Распределение поступающих по группам для сдачи вступительного испытания:

- Группы поступающих формируются на входе в здание ВШНИ.
- Дежурный преподаватель сопровождает поступающих в аудиторию.
- Место поступающего при сдаче вступительного испытания определяется жребием, проводимым непосредственно перед экзаменом.
- После определения мест для поступающих и произведения рассадки по местам, председатель предметной комиссии ставит на планшет абитуриента печать приемной комиссии и шифр работы. Данные пометки являются регистрацией работы на экзамен и должны быть сохранены без повреждения после снятия работы с планшета.

1.6.2. Во время проведения экзамена абитуриентам запрещается:

- Выходить из аудитории без разрешения дежурного преподавателя.
- Мешать другим абитуриентам (разговаривать, отвлекать).
- Пользоваться мобильными телефонами, фотоаппаратами.

1.6.3. Регистрация окончания экзамена

- Поступающий имеет право сдать работу в любое время до установленного времени окончания экзамена дежурному преподавателю. После сдачи работы повторный допуск на экзамен не допускается.
- Абитуриент должен убрать за собой рабочее место.

1.6.4. Результаты экзамена

Результаты вступительного испытания объявляются на официальном сайте не позднее третьего рабочего дня после проведения вступительного испытания. Помимо официального сайта организация может объявлять указанные результаты иными способами, определяемыми организацией. ВШНИ проводит собеседование с поступающими по итогам вступительных испытаний.

При несогласии с результатами, поступающий имеет право подать заявление на апелляцию. Апелляционная комиссия проводится в соответствии с «Порядок подачи и рассмотрения апелляций по результатам вступительных испытаний, проводимых ВШНИ самостоятельно»

1.7. Требования к вступительным испытаниям

1.7.1. ЖИВОПИСЬ

Выполняется натюрморт с натуры из 3 предметов быта различных по фактуре (керамика, металл, дерево), с включением 3-4 муляжей фруктов и овощей, и из 4 драпировок различных по фактуре, локальных по цвету.

Материалы: акварельная бумага, натянутая на планшет, акварельные краски («Санкт-Петербург», «Нева»), темпера, гуашь, карандаши (НВ, В), ластик (мягкий, рисовальный), кисти круглые № 2, 6, 10 (колонок, белка).

Формат: 60х40, 50х40 см. (в зависимости от композиционного решения).

Срок исполнения: 8 учебных часов.

Задачи при выполнении работы:

- 1) Определение размера и места изображения в заданном формате.
- 2) Построение предметов на плоскости с передачей перспективы.
- 3) Правильное определение пропорций изображаемых предметов в рисунке.
- 4) Передача цветовых и тональных отношений, между предметами и драпировками.

1.7.2. РИСУНОК

Выполняется натюрморт с натуры из 3 предметов быта с включением 3-4 муляжей овощей и фруктов и 2 драпировок различной тональности, нейтральных по цвету.

Материалы: бумага, натянутая на планшет, карандаши различной мягкости (НВ, В, 2В), ластик (мягкий, рисовальный).

Формат: 60x40, 50x40 см. (в зависимости от композиционного решения).

Срок исполнения: 8 учебных часов.

Задачи при выполнении работы:

- 1) Определение размера и места изображения в заданном формате.
- 2) Построение предметов на плоскости с передачей перспективы.
- 3) Правильное определение пропорций изображаемых предметов в рисунке.
- 4) Правильное использование тона в рисунке при передаче объёма предметов натюрморта в пространстве.

1.8. КРИТЕРИИ ОЦЕНКИ РАБОТ ПОСТУПАЮЩИХ НА ВСТУПИТЕЛЬНЫХ ИСПЫТАНИЯХ ПО ЖИВОПИСИ И РИСУНКУ (по 100-балльной шкале)

1.8.1. ЖИВОПИСЬ

При выполнении следующих критериев работа оценивается на 100 - 86 баллов:

1. Правильно скомпоновано изображение натюрморта в заданном формате, композиционно уравновешены правая и левая часть изображения натюрморта.
2. Правильно передано расположение плоскости и предметов натюрморта в пространстве путем использования линейной перспективы.
3. При построении верно определены пропорции и характер предметов натюрморта.
4. Цветовые отношения переданы с использованием теплых и холодных красок (тепло-холодные отношения в живописи). На практике в живописи демонстрируется понимание локального цвета, дополнительного цвета, рефлекса, блика.
5. Точно переданы тональные отношения в живописи между предметами и драпировками натюрморта. Достигнуто цельное восприятие работы.

При выполнении следующих критериев работа оценивается на 85 - 71 балл:

1. В композиции натюрморта недостаточно точно найден размер изображения в формате листа. Предметы немного крупны или мелки к формату натюрморта.
2. Есть ошибки, существенно не влияющие на передачу линейной перспективы и пропорций предметов натюрморта. Некоторые нарушения в построении плоскости в пространстве, неточно переданы пропорции предметов, в результате чего теряется характер.
3. Верно передан общий цветовой строй постановки, с небольшими неточностями при живописном решении света, тени, рефлексов.
4. Наблюдается некоторая одинаковость тонального решения предметов и драпировок в натюрморте, что не дает восприятия полной завершенности работы.

При выполнении следующих критериев работа оценивается на 70 - 41 балл:

1. Натюрморт имеет композиционные ошибки. Предметы натюрморта плохо связаны масштабом с заданным форматом листа.

2. Имеются существенные ошибки в построении плоскости в пространстве (изображение плоскости относительно линии горизонта смотрящего и сокращение углов плоскости в точке схода).
3. Неверно взяты пропорции предметов при построении, что значительно искажает их форму и характер.
4. Неточно переданы тепло-холодные отношения в живописи. Отсутствуют световые рефлексии.
5. Нарушены тональные отношения. В результате не получается целостного изображения.

Критерии оценки работы на 40 - 0 баллов:

1. Отсутствует композиция. Предметы очень крупны или малы к заданному формату. Изображение натюрморта чрезмерно сдвинуто вправо или влево, вверх или вниз в листе бумаги.
2. Неверно передается линейная перспектива в изображении плоскости.
3. Предметы не построены, существенно искажены их пропорции.
4. Неверно переданы основные локальные цвета в живописи. Нет моделировки формы цветом.
3. Не переданы тональные отношения в живописи.

1.8.2. РИСУНОК

При выполнении следующих критериев работа оценивается на 100 - 86 баллов:

1. Правильно скомпоновано изображение натюрморта в заданном формате, композиционно уравновешены правая и левая часть изображения натюрморта.
2. Правильно передано расположение плоскости и предметов натюрморта в пространстве с использованием линейной перспективы.
3. Верно при построении определены пропорции и характер предметов натюрморта.
4. Подробно произведена моделировка формы предметов и драпировок тоном.
5. Точно переданы тональные отношения в рисунке между предметами и драпировками натюрморта. Достигнуто цельное восприятие работы.

При выполнении следующих критериев работа оценивается на 85 - 71 балл:

1. В композиции натюрморта недостаточно точно найден размер изображения в формате листа. Предметы немного крупны или мелки к формату натюрморта.
2. Есть ошибки, существенно не влияющие на передачу линейной перспективы и пропорций предметов натюрморта. Некоторые нарушения в построении плоскости в пространстве, неточно переданы пропорции предметов, в результате чего теряется характер изображаемого натюрморта.

3. Верно передан общий тональный строй постановки с небольшими неточностями при решении света, тени, рефлексов, что не дает восприятия полной завершенности работы.

При выполнении следующих критериев работа оценивается на 70 - 41 балл:

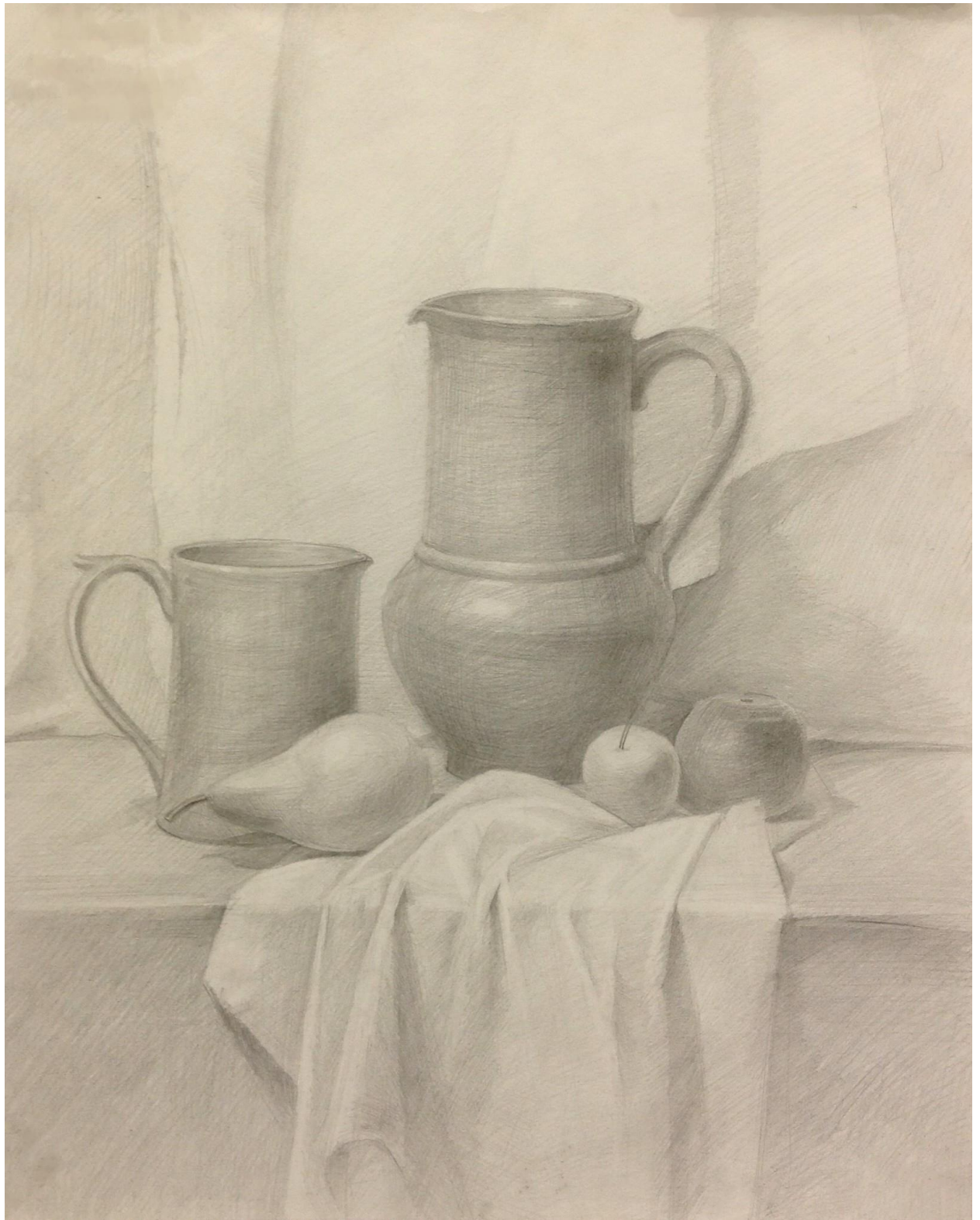
1. Натюрморт имеет композиционные ошибки. Изображение предметов натюрморта масштабно не связано с заданным форматом листа.
2. Имеются существенные ошибки в построении плоскости в пространстве (изображение плоскости относительно линии горизонта смотрящего и сокращение углов плоскости в точке схода).
3. Неверно взяты пропорции предметов при построении, что значительно искажает их форму и характер.
4. Не передан объем предметов путем моделировки тоном.
5. Нарушена передача тональных отношений объекта изображения. В результате нет целостного восприятия работы.

Критерии оценки работы на 40 - 0 баллов:

1. Отсутствует композиция. Предметы очень крупны или малы к заданному формату. Изображение натюрморта чрезмерно сдвинуто (вправо или влево, вверх или вниз) в листе бумаги.
2. Не передается линейная перспектива в изображении плоскости.
3. Форма предметов не построена, существенно искажены их пропорции.
4. Нет моделировки формы предметов и драпировок в рисунке, в результате изображение становится плоским. Не переданы большие отношения света и тени.

1.9. Образцы выполняемых работ на вступительных испытаниях





2. Порядок проведения вступительного испытания по рисунку и живописи в Высшей школе народных искусств (академия) в онлайн-формате.

2.1. Общие положения

Форма проведения вступительного испытания по рисунку и живописи – предоставление электронного портфолио (просмотр) на платформе, определенной для проведения вступительного испытания.

В определенное расписанием время и день на адрес электронной почты абитуриента предоставляются фотографии и подробное описание постановок по рисунку и живописи. Абитуриент обязан вывести изображение постановки на экран монитора. С представленных фотографий выполняется, согласно требований, приведенных в разделе 1 настоящей программы, работа по рисунку и живописи.

Не позднее определенного расписанием времени абитуриентом высылаются фотографии завершённых работ по рисунку и живописи на электронный адрес vshni_priem@mail.ru.

Фотографии работ должны быть выполнены при хорошем освещении, без геометрических искажений.

Требования к формату электронного портфолио. Электронное портфолио высылается в формате jpeg с разрешением не менее 1920x1800 пикселей. Для понятия масштаба при фотографировании рядом с работой располагается линейка длиной не менее 30 см.

Критерии оценки работ аналогичны критериям оценки работ, приведенным в разделе 1.8. настоящей программы.

2.2. Примеры фотографий натюрмортов для выполнения экзаменационных заданий по рисунку и живописи.

2.2.1. РИСУНОК

Фотография постановки для выполнения экзаменационного задания по рисунку:



2.2.2. ЖИВОПИСЬ

Фотография постановки для выполнения экзаменационного задания по живописи:

