

МИНИСТЕРСТВО НАУКИ И ВЫСШЕГО ОБРАЗОВАНИЯ РОССИЙСКОЙ ФЕДЕРАЦИИ
Институт традиционного прикладного искусства - Московский филиал федерального
государственного бюджетного образовательного учреждения высшего образования
«ВЫСШАЯ ШКОЛА НАРОДНЫХ ИСКУССТВ (академия)»

ОТЧЕТ
о результатах самообследования
Института традиционного прикладного искусства – Московского филиала
федерального государственного бюджетного образовательного учреждения
высшего образования
«Высшая школа народных искусств (академия)»
за 2022 год

Рассмотрено
на заседании ученого совета
протокол № 5 от 31.03.2023
приказ № 17 от 31.03.2023

Утверждаю
директор

Федотова О.В.
31.03.2023

Москва
2023 г.

ВВЕДЕНИЕ

Самообследование Института традиционного прикладного искусства – Московского филиала федерального государственного бюджетного образовательного учреждения высшего образования «Высшая школа народных искусств (академия)» (далее ИТПИ или Институт) за 2022 г. проведено на основании приказа Минобрнауки России от 14.06.2013 г № 462 «Об утверждении порядка проведения самообследования образовательной организацией», приказа Минобрнауки России «Об утверждении показателей деятельности образовательной организации, подлежащей самообследованию» №1324 от 10.12.2013, письма Минобрнауки России «О проведении самообследования образовательной организации высшего профессионального образования» №АК-634/05 от 20.03.2014, письма Минобрнауки РФ от 13.04.2015 № АК-1039/05 «О проведении самообследования образовательных организаций высшего образования», приказа Минобрнауки России «О внесении изменений в показатели деятельности образовательной организации, подлежащей самообследованию, утвержденные приказом Министерства образования и науки Российской Федерации от 10 декабря 2013 г. №1324» №136 от 15.02.2017, приказа Минобрнауки России «О внесении изменений в Порядок проведения самообследования образовательной организации, утвержденного приказом Министерства образования и науки Российской Федерации от 14 июня 2013 г. № 462» №1218 от 14.12.2017, приказа ВШНИ от 12.12.2022 № 01-55-65 о проведении самообследования в филиалах, приказа ИТПИ № 6 от 31.01.2023 г. о проведении процедуры самообследования. В установленные сроки (до 24.03.2022.) проведена работа по организации, проведению, анализу полученных данных, обработке и систематизации информации, определению их соответствия образовательным целям и требованиями стандарта, обобщению и обсуждению результатов самооценки, формированию текста отчета, заполнению таблиц ИТПИ.

В процессе самообследования ИТПИ обновлены общие сведения об институте, проведен анализ:

- организационно-правового обеспечения образовательной деятельности филиала;
- системы управления филиалом;
- структуры подготовки выпускаемых специалистов;
- содержания и качества подготовки выпускаемых специалистов по основным образовательным программам и основным профессиональным образовательным программам, реализуемым в филиале в соответствии с требованиями федеральных государственных образовательных стандартов высшего образования, среднего профессионального образования;

- организации учебного процесса и анализ образовательной

деятельности, показателей деятельности филиала, системы управления;

- качества кадрового, учебно-методического, библиотечноинформационного обеспечения;

- внеучебной деятельности;

- научно-исследовательской работы;

- международной деятельности;

- организации электронной информационно-образовательной структуры в филиале;

- материально-технической базы и обеспечения учебного процесса, а также иных направлений деятельности филиала.

В 2022 г. образовательная деятельность в ИТПИ соответствовала стратегии инновационного образования и компетентностного подхода к обучению студентов в области традиционных художественных промыслов по конкретным видам: моделирование с художественной вышивкой, декоративная роспись (московское письмо), художественный металл (ювелирное искусство), моделирование с художественной росписью ткани в соответствии с Программой ВШНИ «Единое научно-образовательное и художественно-творческое пространство Высшей школы народных искусств (академии) как фактора сохранения, возрождения и развития традиционных художественных промыслов, соотнесенных с конкретными региональноисторическими центрами народного искусства» на 2022-2024 гг. Обеспечивалось повышение качества образования студентов, овладение ими компетенциями в соответствии с требованиями федеральных государственных образовательных стандартов и реализуемых в филиале образовательных программ.

Повышение конкурентоспособности и усиление положительного имиджа ИТПИ осуществлялось путем обеспечения высокого качества образования в соответствии с современными требованиями российского общества и экономики.

ЧАСТЬ 1. АНАЛИТИЧЕСКАЯ ЧАСТЬ

1. Общие сведения об ИТПИ

1.1 Организационно-правовое обеспечение деятельности

Институт традиционного прикладного искусства – Московский филиал ФГБОУ ВО «Высшая школа народных искусств (академия)» является обособленным структурным подразделением, расположенным вне места нахождения ВШНИ. Переименование названия филиала создано приказом

Министерства науки и высшего образования Российской Федерации № 1295 от 27.12.2018 г.

Институт традиционного прикладного искусства – Московский филиал ФГБОУ ВО «Высшая школа народных искусств (академия)» имеет лицензируемый вид деятельности на осуществление образовательной деятельности по реализации образовательных программ по видам образования: профессиональное образование, среднее профессиональное образование — программы подготовки специалистов среднего звена, высшее образование – программы бакалавриата, высшее образование – программы магистратуры.

Полное наименование – Институт традиционного прикладного искусства – Московский филиал ФГБОУ ВО «Высшая школа народных искусств (академия)».

Сокращенное наименование – ИТПИ ВШНИ. **Адрес места осуществления образовательной деятельности:** 115573, г. Москва, ул. Мусы Джалиля, д. 14, корп. 2. Телефон – 8 (495) 395-27-30.

Согласно выписки из реестра организаций, осуществляющих образовательную деятельность по имеющим государственную аккредитацию образовательным программам, выданной Рособрнадзором по состоянию на 28.02.2023: федеральное государственное бюджетное образовательное учреждение высшего образования «Высшая школа народных искусств (академия)» имеет свидетельство о государственной аккредитации от "18" апреля 2018 г. № 2813 серия 90A01, номер бланка 0002951, Институт традиционного прикладного искусства – Московский филиал федерального государственного бюджетного образовательного учреждения высшего образования «Высшая школа народных искусств (академия)» распоряжением №897-06 от 03.06.2019 приложением к свидетельству о государственной аккредитации № 13, серия, номер бланка приложения 90A01 0017234 имеет аккредитацию по программам высшее образование – бакалавриат, среднее профессиональное образование.

Электронная почта: E-mail: info@itpi-mf.ru

ИТПИ, являясь обособленным структурным подразделением ВШНИ, осуществляет решение вопросов планирования, организации всех видов деятельности, обеспечивающей эффективное функционирование института: образовательной, воспитательной, научно-исследовательской, профориентационной, методической, финансовой, хозяйственной, информационной. ИТПИ в своей деятельности руководствуется распоряжениями ВШНИ, ректора академии, президента академии, проректоров по направлениям деятельности ВШНИ. ИТПИ осуществляет планирование, работу в соответствии с планом работы на учебный год, календарным планом по научной работе и финансово-хозяйственной работе в соответствии с требованиями и программой «Единое научно-образовательное

и художественно-творческое пространство Высшей школы народных искусств (академии) как фактора сохранения, возрождения и развития традиционных художественных промыслов, соотнесенных с регионально-историческими центрами народного искусства».

В ИТПИ имеется обновляющаяся нормативная и организационно-распорядительная документация, необходимая для реализации деятельности.

Документация соответствует:

- требованиям действующего законодательства;
- нормативным положениям в системе образования;
- Уставу вуза;
- Положению филиала.

В институте действует система локальной нормативной и организационно-распорядительной документации, определяющая задачи и функции каждого структурного подразделения. Управление филиалом осуществляется в соответствии с Конституцией Российской Федерации, Федеральным законом от 29.12.2012 № 273-ФЗ «Об образовании в Российской Федерации», Уставом федерального государственного бюджетного образовательного учреждения высшего образования «Высшая школа народных искусств (академия)», Положением об Институте традиционного прикладного искусства – Московском филиале федерального государственного бюджетного образовательного учреждения высшего образования «Высшая школа народных искусств (академия)».

В 2022 г. продолжал работу, сформированный учебно-методический совет филиала.

Деятельность филиала регламентируется локальными и нормативно-правовыми актами: решениями ученого совета ВШНИ, ученого совета ИТПИ, приказами и распоряжениями ректора ВШНИ и директора ИТПИ, правилами приема ВШНИ, правилами внутреннего распорядка ИТПИ, положениями, инструкциями и др. нормативными и локальными актами и документами.

1.2 Соответствие нормативной и организационно-распорядительной документации действующему законодательству

Документы, регламентирующие организацию образовательного процесса, разработаны на основе ФГОС и нормативно-правовых актов Министерства науки и высшего образования Российской Федерации. Деятельность коллегиальных и совещательных органов фиксируется в протоколах. Внутренняя деятельность отражается в информационно-справочных документах: актах, справках, списках, докладных, служебных и объяснительных записках, предложениях и т.д.

ИТПИ работает по ежегодно утвержденным планам. Взаимодействие структурных подразделений регулируется в соответствии с Положением об

ИТПИ ВШНИ и Положениями о структурных подразделениях, утверждаемых директором. Распорядительные документы (приказы, указания, распоряжения и др.) своевременно доводятся до всех подразделений, разработаны и введены в действие должностные инструкции для работников всех категорий.

Устав ВШНИ, Положение о филиале и приложения к Уставу отвечают требованиям ФЗ «Об образовании в Российской Федерации».

Перечень Локальных нормативных актов ВШНИ и ИТПИ, регламентирующих деятельность филиала:

- Положение об организации и использовании электронного обучения и дистанционных образовательных технологий при реализации ОПОП в ФГБОУ ВО "Высшая школа народных искусств (академия)" и филиалах
- Правила внутреннего распорядка
- Положение об ученом совете ИТПИ ВШНИ
- Положение об ИТПИ ВШНИ
- Положение о порядке разработки и утверждения образовательных программ СПО
- Порядок разработки и утверждения основной профессиональной образовательной программы ВО в ФГБОУ ВО "Высшая школа народных искусств (академия)" и в филиалах
- Положение о языке образования
- Положение о ГИА по образовательным программам СПО в ФГБОУ ВО Высшая школа народных искусств (академия) и в филиалах
- Положение об организации и осуществлении образовательной деятельности по образовательным программам высшего образования в "Высшая школа народных искусств (академия)" и в филиалах
- Положение об организации и осуществлении образовательной деятельности по образовательным программам СПО в ВШНИ и филиалах
- Положение о порядке проведения ГИА по образовательным программам ВО – программ бакалавриата, программ специалитета и программ магистратуры в ВШНИ и филиалах
- Порядок проведения государственного экзамена и защиты ВКР с применением электронного обучения, дистанционных образовательных технологий по образовательным программам ВО – программам бакалавриата, программам специалитета и программам магистратуры в ВШНИ
- Положение о порядке перехода с платного (внебюджетного) обучения на бесплатное (бюджетное) в ФГБОУ ВО "Высшая школа народных искусств (академия)" и филиалах
- Положение об освоении элективных и факультативных дисциплин (модулей) в ФГБОУ ВО "Высшая школа народных искусств (академия)" и в филиалах
- Положение о подготовке к защите и защите выпускных квалификационных работ (проектов) по образовательным программам высшего образования – программам бакалавриата, программам

- специалитета и программам магистратуры в ФГБОУ ВО "Высшая школа народных искусств (академия)" и филиалах
- Положение о подготовке к защите и защите выпускных квалификационных работ (дипломных проектов) по образовательным программам подготовки специалистов среднего звена в ФГБОУ ВО "Высшая школа народных искусств (академия)" и филиалах
Порядок размещения текстов выпускных квалификационных работ в электронно-библиотечной системе, проверки на объём заимствования в ФГБОУ ВО "Высшая школа народных искусств (академия)" и филиалах
- Положение о порядке и условиях зачисления экстернов для прохождения ими промежуточной и (или) государственной итоговой аттестации в ВШНИ и филиалах
- Положение о практической подготовке обучающихся в ФГБОУ ВО "Высшая школа народных искусств (академия)" и в филиалах академии
- Порядок оплаты проезда к месту проведения практик и обратно, а также проживания вне места жительства в период проведения практики обучающихся, осваивающих основные программы высшего образования в ФГБОУ ВО "Высшая школа народных искусств (академия)" и филиалах академии
- Положение о контактной работе педагогических работников с обучающимися в ФГБОУ ВО "Высшая школа народных искусств (академия)" и в филиалах
- Положение о порядке формирования, ведения и хранения личных дел студентов в ФГБОУ ВО "Высшая школа народных искусств (академия)" и его филиалах
- Порядок ускоренного обучения по индивидуальному плану в ФГБОУ ВО "Высшая школа народных искусств (академия)" и в филиалах
- Регламент организации образовательного процесса для обучения инвалидов и лиц с ограниченными возможностями здоровья
- Положение об организации электронного обучения, дистанционных образовательных технологий при реализации образовательных программ в ФГБОУ ВО "высшая школа народных искусств (академия)" и филиалах
- Порядок организации образовательного процесса по образовательным программам при сочетании различных форм обучения, при использовании сетевой формы реализации указанных программ (при

-
- наличии), при ускоренном обучении в ФГБОУ ВО "высшая школа народных искусств (академия)" и филиалах
- Порядок индивидуального учета результатов освоения обучающимися образовательных программ, хранения в архивах информации об этих результатах на бумажных и (или) электронных носителях в ФГБОУ ВО "Высшая школа народных искусств (академия)" и в филиалах
- Инструкция о порядке заполнения, выдачи и учета справки об обучении в ФГБОУ ВО "Высшая школа народных искусств (академия)" и филиалах
- Порядок предоставления обучающемуся (обучающимся) возможности подготовки и защиты выпускной квалификационной работы по теме, предложенной обучающимся (обучающимися) в ФГБОУ ВО ВШНИ и его филиалах
- Положение о порядке пользования учебниками и учебными пособиями обучающимися, осваивающими учебные предметы, курсы, дисциплины (модули) за пределами федеральных государственных образовательных стандартов и (или) получающими платные услуги в ФГБОУ ВО "Высшая школа народных искусств (академия)" и филиалах.
- Порядок разработки рабочей программы учебной дисциплины/модуля в соответствии с ФГОС ВО 3+
- Положение о порядке проведения итоговой аттестации, завершающей освоение по не имеющим государственной аккредитации программ бакалавриата, специалитета и магистратуры в ФГБОУ ВО ВШНИ и его филиалах
- Об утверждении перечня уважительных причин неявки обучающихся по образовательным программам высшего образования на государственные аттестационные испытания в ФГБОУ ВО ВШНИ и его филиалах
- Порядок зачета результатов освоения обучающимися учебных предметов, курсов, дисциплин (модулей), практики, дополнительных образовательных программ в других образовательных организациях
- Положение о порядке проведения и объёме подготовки учебных занятий по физической культуре и спорту по программе бакалавриата и(или) программе специалитета при очно-заочной и заочной формах обучения, при реализации образовательной программы с применением исключительно электронного обучения и дистанционных образовательных технологий, а также при освоении образовательной программы инвалидами и лицами с ОВЗ в ВШНИ и филиалах

-
- Положение о формировании фонда оценочных средств для проведения текущего контроля и промежуточной аттестации обучающимися по программам среднего профессионального образования в ФГБОУ ВО "Высшая школа народных искусств (академия)" и филиалах академии
- Положение об организации и проведении учебных занятий по дисциплине "Физическая культура" с обучающимися, включая инвалидов и лиц с ОВЗ по основным профессиональным образовательным программам среднего профессионального образования в ФГБОУ ВО "Высшая школа народных искусств (академия)" и филиалах академии
- Комплексная программа "ЗДОРОВЬЕ И ОБРАЗОВАНИЕ"
- Порядок расследования и учета несчастных случаев с обучающимися
- Паспорт доступности для инвалидов объекта и предоставляемых на нем услуг
- Положение по урегулированию споров между участниками образовательного процесса
- Положение об оптимальной учебной и внеучебной нагрузке
- Положение об организации питания
- Заключение МЧС и Санитарно-Эпидемиологическое заключение
- Договор на организацию питания
Лицензионный договор на Университетская библиотека online/
- Отчет о финансовых результатах деятельности организации
- Дополнительное соглашение на аренду недвижимого имущества
- Сведения о совете обучающихся ИТПИ
- Положение о студенческом совете ИТПИ
- Порядок размещения текстов выпускных квалификационных работ, обучающихся в электронной библиотечной системе и проверки их на объем заимствования
- Положение о соотношении учебной (преподавательской) и другой педагогической работы в пределах рабочей недели или учебного года
- Охрана здоровья обучающихся
- Положение об организации и осуществлении образовательной деятельности по образовательным программам высшего образования
- Положение о проведении текущего, итогового контроля успеваемости и промежуточной аттестации
- Положение о промежуточных (текущих) просмотрах

-
- Порядок формирования фонда оценочных средств для проведения текущего контроля успеваемости и промежуточной аттестации обучающихся
- Положение о курсовых экзаменах и зачетах
- Положением о порядке проведения государственной итоговой аттестации по образовательным программам высшего образования – программ бакалавриата, программ специалитета, программ магистратуры в ВШНИ и в филиалах академии
- Порядок размещения текстов выпускных квалификационных работ в электронной системе, проверки на объем заимствования в ФГБОУ ВО «Высшая школа народных искусств (академия) и филиалах ВШНИ
- Порядок организации освоения элективных дисциплин
- Положение об обеспечении самостоятельности выполнения письменных работ на основе системы «Антиплагиат» в ФГБОУ ВО «Высшая школа народных искусств (академия) и в филиалах академии
- Положение о внутренней системе оценки качества среднего профессионального образования в ИТПИ ВШНИ
- Положение о внутривузовской системе мониторинга качества образования в ИТПИ ВШНИ
- Положение о внутривузовской системе оценки качества образования в ИТПИ ВШНИ
- Положение о порядке доступа обучающихся к информационно-телекоммуникационным сетям и базам данных, учебным, методическим и научным материалам ИТПИ ВШНИ
- Положение об электронном портфолио обучающегося в ИТПИ ВШНИ
- Положение об электронной информационно-образовательной среде в ИТПИ ВШНИ
- Положение о психолого-педагогическом совете ИТПИ ВШНИ
- Правила внутреннего трудового распорядка в ИТПИ ВШНИ
- Коллективный трудовой договор
- Нормативная и организационно-распорядительная документация, полностью соответствует действующему законодательству Российской Федерации и Уставу ВШНИ.

Совершенствование и поддержка сайта института в соответствии с приказом Федеральной службы по надзору в сфере образования и науки (Рособрнадзор) «Об утверждении Требований к структуре официального сайта образовательной организации в информационно-

• телекоммуникационной сети «Интернет» и формату представления информации» от 14.08.2020 № 831 (зарегистрированного 12 ноября 2020 г. № 60867); приказом от 09.08.2021 № 1114 о внесении изменений в Требования к структуре официального сайта образовательной организации в информационно-телекоммуникационной сети «Интернет» и формату представления информации, утвержденные приказом Федеральной службы по надзору в сфере образования и науки от 14.08.2020. № 831; правилами размещения на официальном сайте образовательной организации от 20.10.2021 г. № 1802.

1.3 Миссия, стратегические цели и задачи

В ИТПИ ведется подготовка по конкретным традиционным видам прикладного искусства, возникшим и развивавшимся в г. Москве: декоративная роспись (Московское письмо), художественная вышивка, художественный металл (ювелирное искусство), художественная роспись ткани. Студентами филиала в 2022 г. являются жители г. Москвы, Московской области, а также жители других регионов России, стран ближнего зарубежья (Азербайджан).

Миссия ИТПИ состоит в сохранении, приумножении, традиционного прикладного искусства в столице и других городах России, являющегося составной частью многовековых культурных традиций страны.

Цель ИТПИ ВШНИ: позиционирование, пропагандирование и актуализация традиционного прикладного искусства через реализацию многоуровневой системы непрерывного профильного образования, воспитание молодежи средствами собственной традиционной национальной культуры.

Для повышения уровня эффективности результатов работают комиссии:

- Комиссия по проведению конкурса на замещение должностей научных работников.
- Стипендиальная комиссия.
- Комиссия по списанию и уничтожению бланков государственного образца (строгой отчетности).
- Комиссия по приемке и списанию материалов.
- Дисциплинарная комиссия.

- Художественно-экспертная комиссия по оценке изделий учебных работ студентов по результатам промежуточной и итоговой аттестации.
- Комиссия по инвентаризации МБП в ИТПИ ВШНИ.
- Комиссия по урегулированию споров между участниками образовательных отношений.
- Комиссия по контролю санитарного состояния здания.
- Комиссия по профилактике несчастных случаев.

Филиал располагает современной соответствующей материально-технической базой, модернизирующейся в соответствии с требованиями и обеспечивающей необходимые условия, как для образовательного процесса, так и для организации досуга, внеучебной деятельности студентов.

В институте действуют кафедры: «Профессиональные дисциплины» и «Социально-гуманитарные и естественно-научные дисциплины».

Кафедра «Профессиональные дисциплины» создана в 2014 г. в связи с объединением выпускающих профильных кафедр: художественной росписи ткани; ювелирного искусства; художественной росписи по металлу и папье-маше. В 2015 г. в состав кафедры вошла также выпускающая кафедра Художественная вышивка, готовящая специалистов по одноименному профилю.

В 1938 г. с подготовки по художественной вышивке начиналась история профессионального образования в Московской школе художественных ремесел как учреждения начального профессионального образования.

С 2003 г. Московская школа художественных ремесел становится Московским филиалом ГОУ ВПО «Высшая школа народных искусств (институт)».

Художественно-творческая деятельность студентов в области традиционного прикладного искусства, в частности по профилю «Моделирование изделий с художественной вышивкой» способствует возрождению и восстановлению забытых техник, включению в проектную деятельность современных изделий, декорированных вышивкой, поддерживает формирование проектной культуры и совершенствование творческой личности и творческого мышления студентов.

Систематически по завершению семестров и проведению промежуточных аттестаций пополняется методический фонд наглядными пособиями по дисциплинам «Проектирование», «Исполнительское мастерство по художественной вышивке» и «Совершенствование

мастерства по художественной вышивке». Разрабатываются методические образцы для дисциплины «Профессиональное мастерство по художественной вышивке» и «Совершенствование мастерства по художественной вышивке».

В системной деятельности по реализации задач и фундаментальной подготовки студентов по профилям обучения, усилилась работа по следующим направлениям:

- совершенствование учебных программ, ведение научной работы, отслеживание тенденций развития современного материально-технического оснащения материальной базы; оснащение специально оборудованных учебных аудиторий – творческих мастерских проектирования и конструирования моделирования для проведения лекционных и практических занятий, мастерской скульптуры для проведения практических занятий, мастерских живописи, мастерской рисунка др.;
- усиление информационной и культурно-просветительской работы по вопросам сохранения и продвижения русской традиционной культуры средствами традиционного прикладного искусства в современном мировом пространстве – в первую очередь, в России, а также за рубежом.

Студенты профиля «Моделирование с художественной росписью ткани» согласно образовательной программе в целях освоения общекультурных, общепрофессиональных и профессиональных компетенций изучают следующие дисциплины:

- Общая композиция;
- Исполнительское мастерство художественной росписи ткани;
- Проектирование художественной росписи ткани;
- Технология и материаловедение художественной росписи ткани; •
Конструирование и моделирование одежды с художественной вышивкой;
- Совершенствование мастерства художественной росписи ткани; •
Практики (практика по получению первичных профессиональных умений и навыков, в т.ч. первичных умений и навыков научноисследовательской деятельности, исполнительская; творческая практика; практика по получению профессиональных умений и опыта профессиональной деятельности, включая научно-исследовательскую работу; преддипломная практика).

Подготовка профессиональных кадров (разрисовщиков ткани) для предприятий художественных промыслов г. Москвы и Московской области в

области художественной росписи ткани осуществлялась с 1950-х годов, что обеспечило возможность формирования собственной школы росписи ткани на базе образовательного учреждения, где студенты сегодня осваивают все виды и техники ручной росписи и их комбинирование: холодный и горячий батик, свободная роспись, аэрография, смешанные техники.

Обучение студентов профиля «Моделирование изделий с художественной росписью ткани» ведется исключительно по авторским рабочим программам, одобренным на заседаниях выпускающей кафедры, ученого совета ИТПИ и академии. Педагогические кадры имеют базовое образование, соответствующее профилю преподаваемой дисциплины.

По профилю «Декоративная роспись» (московское письмо) образовательная деятельность осуществляется с 1975 г. По профилю «Декоративная роспись» в процессе обучения обеспечивается формирование профессиональных компетенций будущего бакалавра, благодаря изучению таких дисциплин, как:

- Общая композиция;
- Исполнительское мастерство декоративной росписи;
- Проектирование декоративной росписи;
- Макетирование и конструирование расписных изделий из дерева и металла;
- Макетирование и конструирование расписных изделий из дерева и металла;
- Совершенствование мастерства декоративной росписи;
- Практики (учебная, производственная, научно-исследовательская, преддипломная).

Продолжение и преумножение традиций русского лакового искусства определяет основу направления профессиональной подготовки студентов в области декоративной росписи металла.

Именно с 1987 г. и по настоящее время осуществляется активная работа по возрождению и развитию стиля «Московское письмо», которое выполняется в таких техниках, как: «алла-прима», «письмо по-сквозному», «плотное письмо», лаковая миниатюрная живопись, а также с использованием смешанных видов техник. Деятельность преподавательского состава ориентирована на работу по сохранению, развитию и совершенствованию технических и художественных приемов художественной росписи лаковой миниатюрной живописи, мазковой живописи, расширению и выполнению ассортимента изделий с декоративной росписью, предназначенных для декорирования интерьера.

По профилю «Художественный металл» (ювелирное искусство) в процессе обучения обеспечивается формирование профессиональных компетенций будущего специалиста путем изучения таких дисциплин, как:

- исполнительское мастерство (ручное изготовление, современные технологии изготовления ювелирных изделий в условиях производства, технологии обработки металла и материала, материаловедение);

- проектирование ювелирных изделий (изучение композиционных решений авторов на изделиях музейной ценности, собственных авторских композиционных и колористических решений, академизма в композиционных решениях проекта ювелирных изделий);
- моделирование ювелирных изделий (компьютерное моделирование в разных современных программах, создание макетов из разных материалов).

В стратегии развития филиала в области высшего и среднего профессионального образования обозначена задача совершенствование взаимодействия с работодателями. В целях обеспечения взаимодействия с работодателями и представителями предприятий, разработан и реализуется комплекс таких мероприятий, как:

- выставка работ студентов на кафедре профессиональных дисциплин;
- ознакомление с образовательным процессом по конкретному профилю;
- встречи с менеджерами по подбору персонала;
- участие в текущих семестровых просмотрах и промежуточной аттестации;
- совершенствование содержания и методов обучения профессиональным дисциплинам;
- участие в работе государственной экзаменационной комиссии.

Ведется работа по прохождению студентами учебных практик с последующим трудоустройством выпускников после окончания ИТПИ ВШНИ, с рецензированием выпускных квалификационных работ в соответствии с установленными критериями оценки, что будет способствовать взаимовыгодному сотрудничеству, расширять возможности успешного формирования компетентного бакалавра.

Педагогические условия реализации компетентностного подхода в обучении студентов предполагают активное участие кафедры социальногуманитарных и естественно-научных дисциплин в работе по формированию общекультурных компетенций.

Основные направления деятельности кафедры социальногуманитарных и естественно-научных дисциплин определяются задачами:

- подготовка студентов, обучающихся по программе высшего образования по предметам гуманитарного, социального и экономического цикла (история, философия, русский язык и культура речи, иностранный язык, профессиональный иностранный язык, правовое обеспечение профессиональной деятельности, экономика и менеджмент НХП, история отечественной литературы, общепрофессионального цикла (история искусств, история и современные проблемы традиционного прикладного искусства), профессионального цикла (традиционное прикладное искусство (по видам), безопасность жизнедеятельности, физическая культура);
- подготовка студентов, обучающихся по программе среднего профессионального образования по базовым учебным предметам федерального компонента среднего (полного) общего образования (иностранный язык, обществоведение, математика и информатика, естествознание, география, астрономия, физическая культура, основы безопасности жизнедеятельности, русский язык, литература), по профильным учебным предметам (правовые основы профессиональной деятельности, информационные технологии в профессиональной деятельности, история искусств, история мировой культуры, декоративно-прикладное искусство и народные промыслы), по предметам общего гуманитарного и социальноэкономического цикла (основы философии, история, иностранный язык, физическая культура), профессионального цикла (русский язык и культура речи, безопасность жизнедеятельности), вариативной части циклов ОПОП (основы психологии и педагогики, основы экономики и менеджмента в народных художественных промыслах).

На кафедре ведется целенаправленная работа по внедрению интерактивных форм и методов обучения, расширяется формат взаимодействия «студент-студент», «студент-группа». На занятиях

используются различные формы интерактивного обучения: круглый стол, деловая игра, метод проектов и другие.

Кафедра реализовывала образовательные программы с применением дистанционных форм обучения, успешно обеспечивая бесконтактную работу и взаимодействие участников образовательного процесса посредством системы скайп, портфолио, электронной почты и др. Таким образом, общее направление стратегического развития института носит комплексный прогностический характер и определяется планированием на краткосрочный и среднесрочный период каждого направления деятельности, исходя из прогнозирования будущих возможностей и имеющихся ресурсов.

1.4 Система управления и структура

1.4.1 Соответствие системы управления и структуры ИТПИ ВШНИ требованиям Положения о филиале

Управление ИТПИ осуществляется в соответствии с законодательством РФ и Положением о филиале и Уставом ВШНИ на принципах сочетания единоначалия и коллегиальности, что обеспечивает стабильное функционирование всех его подразделений.

Общее руководство филиалом осуществляет выборный представительный орган – ученый совет ИТПИ. В состав ученого совета филиала входят: директор, который является его председателем, заместители директора, декан, другие члены ученого совета – заведующие кафедрами и преподаватели филиала, а также представитель студенческого коллектива – председатель студенческого совета ИТПИ, избираемые на конференции тайным голосованием. Допустимое количество членов ученого совета – 13 человек. Срок полномочий ученого совета не более 5 лет. Директор обеспечивает исполнение решений конференции и ученого совета ИТПИ.

Организационную структуру управления ИТПИ утверждает директор ИТПИ, штатное расписание утверждает ректор ВШНИ. Ректор ВШНИ издает приказы, распоряжения обязательные для исполнения филиалом. Директор ИТПИ издает приказы, распоряжения, обязательные для исполнения всех работников и обучающихся, утверждает правила внутреннего распорядка ИТПИ, положения о структурных подразделениях, должностные инструкции и иные локальные акты ИТПИ. Непосредственное управление ИТПИ осуществляет директор, назначаемый на должность ректором ВШНИ. Директором ИТПИ является Федотова О.В. – кандидат педагогических наук, доцент. Директор филиала действует на основании доверенности, выданной ректором ВШНИ и Положением о филиале. Непосредственное руководство важнейшими направлениями деятельности ИТПИ осуществляют заместители

директора. В организационную структуру ИТПИ в 2022 г. входил директорат, возглавляемый директором. В состав директората включены следующие работники, осуществляющие непосредственное руководство основными направлениями деятельности ИТПИ:

- зам. директора по учебной и методической работе – доцент, член творческого союза художников А.В. Ванеев;
 - зам. директора по социальной и воспитательной работе – кандидат педагогических наук И.Э. Агапова;
 - зам. директора по научно-методической работе – доктор педагогических наук, профессор И.Э. Кашекова;
 - зам. директора по научно-исследовательской работе – академик РАО, доктор педагогических наук, профессор Л.В. Школяр;
 - зам. директора по административно-хозяйственной работе – Р.И. Цыганенко;
 - зам. директора по приему и дополнительному образованию – И.Н. Макашова;
 - декан, секретарь ученого совета филиала – кандидат химических наук, доцент Е.В. Лакарова;
 - зав. кафедрой «Профессиональные дисциплины» – кандидат педагогических наук С.Ю. Камнева;
 - зав. кафедрой «Социально-гуманитарные и естественно-научные дисциплины» – кандидат исторических наук, доцент Е.А. Гатальская.
- Анализ организации структуры и содержания деятельности системы управления ИТПИ показал:
1. Устав ВШНИ и приложения к нему отвечают требованиям ФЗ «Об образовании в Российской Федерации».
 2. Положение о Филиале отвечает требованиям ФЗ «Об образовании в Российской Федерации».
 3. Структура ИТПИ соответствует положениям Устава ВШНИ и Положению о Филиале и позволяет с достаточной эффективностью обеспечить организацию и ведение всех направлений деятельности.
 4. Положения о структурных подразделениях и должностные обязанности различных категорий сотрудников (заместителей директора, заведующих кафедрами, НПП, иных работников вуза) разработаны и утверждены в соответствии с установленным порядком.
 5. Положения об основных направлениях деятельности (учебной, научной, методической, воспитательной) разработаны и имеются в наличии.
 6. Годовые планы и отчеты о работе по основным направлениям деятельности имеются.

7. В составе Ученого совета 11 чел., из которых 8 (72,7 %) – лица с учеными степенями и званиями, а также представитель студенческого совета. Положение об ученом совете утверждено, годовые планы работы, протоколы заседаний ученого совета в наличии и регулярно ведутся. Круг вопросов, выносимых на заседания ученого совета, охватывает весь спектр основных направлений деятельности филиала.

8. Делопроизводство организовано в соответствии с требованиями приказа Минобразования России от 24.06.2000 №2286, Инструкции по делопроизводству в Минобрнауки России, утвержденной приказом Минобрнауки России от 30.12.2010 №2232. Контроль исполнения поручений организован.

9. Заполнение, выдача, хранение дипломов и приложений к ним, академических справок по программам высшего образования и программам среднего профессионального образования соответствует требованиям Минобрнауки России. Количество аккредитованных образовательных программ и количество образовательных программ, по которым выданы выпускникам документы государственного образца, совпадает. Сведения о выданных документах вносятся в ФРДО.

10. Нормативно-правовое обеспечение и система управления соответствует предъявляемым требованиям.

Утверждаю
Врио. ректора ВШНИ
О.П. Рыбникова
«01» октября 2022 г.

Организационная структура
ИНСТИТУТ ТРАДИЦИОННОГО ПРИКЛАДНОГО ИСКУССТВА – МОСКОВСКИЙ ФИЛИАЛ
ФГБОУ ВО «ВЫСШАЯ ШКОЛА НАРОДНЫХ ИСКУССТВ (АКАДЕМИЯ)»
на 2022-2023 учебный год



Директор

О.В. Федотова

В образовательную структуру филиала в 2022 г. входили факультет Традиционного прикладного искусства и две кафедры: кафедра профессиональных дисциплин и кафедра социально-гуманитарных и естественно-научных дисциплин, которые осуществляли реализацию основных профессиональных образовательных программ высшего образования и основных образовательных программ среднего профессионального образования.

В 2022 г. факультет Традиционного прикладного искусства на выпускающей профильной кафедре осуществлял подготовку бакалавров по направлению 54.03.02 Декоративно-прикладное искусство и народные промыслы в соответствии со следующими профилями: моделирование изделий с художественной вышивкой, моделирование изделий с художественной росписью ткани, декоративная роспись (московское письмо), художественный металл (ювелирное искусство), художественная обработка дерева (Богородская игрушка), лаковая миниатюрная живопись (Федоскинская); специалистов среднего звена по специальности: 54.02.02 Декоративно-прикладное искусство и народные промыслы (по видам):

художественная вышивка, художественная роспись ткани, художественная роспись по металлу, художественный металл.

На 01.10.2022 г. общий состав работников ИТПИ составил – 42 штатных работников. В научно-педагогический состав филиала включены: 10 штатных преподавателей (9 имеют ученую степень) и 4 штатных преподавателей по программе СПО. Директор имеет ученую степень кандидата педагогических наук, ученое звание доцента.

1.4.2. Информационно-аналитическая система управления ИТПИ

Развитие информационной научно-образовательной художественноэстетической среды и инфраструктуры ИТПИ – это целенаправленная деятельность по формированию условий для эффективной реализации направлений деятельности, обеспечения художественно-творческой деятельности, проведения научных исследований и профессионального развития всех участников образовательного процесса.

В настоящее время все кафедры и структурные подразделения ИТПИ оснащены средствами современной вычислительной техники с подключением к сети Интернет. Доступ во внешние сети обеспечивается каналом доступа с пропускной способностью до 100 Мбит/с. Информационные ресурсы, электронные образовательные ресурсы, комплекс информационных технологий, телекоммуникационных технологических средств объединены в электронную информационно-образовательную среду (ЭИОС) ИТПИ с целью обеспечения освоения студентами образовательных программ в полном объеме независимо от места их нахождения. В настоящий момент действуют следующие электронные сервисы: личные кабинеты студентов и научно-педагогических работников в системе Moodle и библиотечной системе «IPR SMART», «Университетская библиотека онлайн»; система электронного обучения Moodle (79.174.189.201); система 1С (бухгалтерия); система видеоконференцсвязи на базе Zoom, Skype; точка свободного доступа в Интернет для студентов в библиотеке ИТПИ. Система управления электронным обучением ИТПИ основана на программном продукте Moodle с открытым исходным кодом. Ее целью является совершенствование методов и содержания образования путем внедрения электронных и сетевых форм обучения, подкрепленных инновационными образовательными контентом, комплексом рабочих программ, инновационных модулей, учебно-методических материалов и их электронное мультимедиа-сопровождение. Задачи системы управления электронным обучением: обеспечение доставки обучаемым основного объема изучаемого материала, интерактивное взаимодействие обучаемых и преподавателей в процессе обучения, предоставление обучаемым возможности

самостоятельной работы по освоению изучаемого материала. Система управления электронным обучением обеспечивает постоянный доступ студентам и преподавателям к контенту и способна обслуживать более 1000 пользователей. Канал связи обеспечивает беспрепятственную доставку основного объема изучаемого материала пользователям в моменты пиковых нагрузок, в том числе мультимедийного контента. В системе управления электронным обучением определена иерархия группировки и представления курсов по профилям и обеспечена интеграция с системой личных кабинетов студента и преподавателя с общим механизмом аутентификации и единой точкой входа. В системе управления электронным обучением заложена возможность интеграции с системой вебинаров и системой сбора и анализа статистики. Интернет сайт ИТПИ содержит необходимую базу документов и материалов. На сайте представлена вся необходимая информация для обеспечения образовательного процесса, размещены образовательные программы, расписания занятий, общедоступные информационные ресурсы, информация о научно-исследовательских и художественно-творческих достижениях ИТПИ. Каждому студенту доступно персонализированное представление информации о результатах и текущем состоянии его образовательной деятельности. В настоящее время в личном кабинете студенты имеют доступ к материалам, изучаемых дисциплин, электронному журналу текущей успеваемости и посещаемости, сведениях об успеваемости за всё время своего обучения, доступ к системе управления электронным обучением на основе Moodle. В состав личных кабинетов студентов входит система электронного портфолио, собирающая данные об учебной деятельности студентов, их участии в научной, культурной и спортивной работе. Личный кабинет предоставляет доступ к системе сбора сведений по текущей посещаемости и успеваемости. На основе данных информационных систем внедрены личные кабинеты студентов и НПП, использующие единый механизм аутентификации. Регистрация обучающихся первого курса в электронной информационно-образовательной среде ИТПИ проводится путем регистрации в личных кабинетах. Синхронное и асинхронное взаимодействие профессорско-преподавательского состава и студентов обеспечиваются через личный кабинет, в том числе через группу в мессенджере вацап и систему Moodle. Реализуется комплекс мероприятий, направленных на повышение имиджа ИТПИ в российских рейтингах, построенных на основе присутствия в сети Интернет. Проводится регулярное наполнение официальных групп ИТПИ в социальных сетях материалами, адаптированными в соответствии с особенностями восприятия аудиториями

данных групп. Проводится постоянный мониторинг качества контента сайта через Яндекс вебмастер.

1.5. Программа развития ИТПИ

Программа развития ИТПИ является составной частью программы ВШНИ и определяет стратегию деятельности института на 5 лет (2021-2026). Программа нацелена на планомерную целенаправленную работу в учебной и методической деятельности, социокультурной и воспитательной, научноисследовательской, художественно-выставочной, международной, дополнительном образовании; на развитие электронной информационнообразовательной среды.

Цель программы ИТПИ – повышение конкурентоспособности и усиление положительного имиджа ИТПИ ВШНИ путем обеспечения высокого качества профильного непрерывного образования в соответствии с современными требованиями российского общества и экономики. Программа развития ИТПИ направлена на решение важных задач.

Учебная и методическая деятельность:

□ повышение конкурентоспособности и обеспечение высокого качества образования в соответствии с современными требованиями российского общества и экономики;

□ совершенствование и внедрение инновационных образовательных технологий в систему непрерывного профильного образования на всех уровнях;

□ разработка программ сотрудничества с профильными предприятиями для совершенствования художественно-творческой деятельности будущих художников традиционного прикладного искусства.

Профориентационная деятельность и дополнительное образование:

□ создание оптимальных условий для профессионального самоопределения, личностного и творческого развития обучающихся, слушателей;

□ внедрение новых методов взаимодействия с детскими художественными школами, детскими школами искусств, библиотеками, с целью продвижения традиционных художественных промыслов как Великолепия художественного наследия России и формирования неподдельного интереса к этому виду искусства у современной молодежи;

□ проведение творческого конкурса «Мир я ниточкой рисую» по профилю среди учащихся ДХШ, колледжей, художественных образовательных учреждений России.

Научно-исследовательская деятельность:

□ развитие непрерывного профессионального образования в области ТПИ на основе научной, научно-методической, научноорганизационной деятельности в ИТПИ.

□ организация, координация и обеспечение научных исследований фундаментального и прикладного характера.

□ внедрение результатов научных исследований, инновационных разработок в практическую деятельность института и в учебный процесс;

□ расширение научно-информационного поля деятельности с правом представления результатов учебно-методической и научной деятельности ППС и НР на образовательных и научных конкурсах, на профессиональных научных конференциях, семинарах и др., в т.ч. выставки художественнотворческих работ и изделий традиционного прикладного искусства студентов ИТПИ ВШНИ с проведением демонстрационных и практических мастер-классов;

□ создание системы осознанной общенаучной подготовки обучающихся к исследовательской деятельности в области традиционного прикладного искусства.

Социокультурная и воспитательная деятельность

□ обновление содержания воспитания, внедрение форм и методов, основанных на лучшем педагогическом опыте в сфере воспитания и способствующих совершенствованию и эффективной реализации воспитательного компонента федеральных государственных образовательных стандартов, воспитание подрастающего поколения средствами традиционной национальной культуры с учетом важности обеспечения гражданской идентичности, непрерывности воспитательного процесса, направленного на формирование патриотического сознания обучающихся.

Художественно-выставочная деятельность

□ популяризация традиционного прикладного искусства и современного профессионального образования в области традиционного прикладного искусства, проведение эффективной рекламной и профориентационной деятельности в условиях мегаполиса и за его пределами;

□ участие в городских выставках, направленных, в первую очередь, на профориентационную работу.

□ повышение академической мобильности обучающихся – участие в творческих конкурсах, выставках (внутренних и внешних);

□ поиск новых организаций с целью проведения выездных художественно-творческих выставок, презентации вуза и филиала с целью профессионального ориентирования молодежи и позиционирования традиционного прикладного искусства и другое;

□ совершенствование содержания и способов организации внутривузовской работы по формированию единого художественного сообщества (проведение выездных внутривузовских выставок студенческих изделий в филиалах академии; проведение ежегодных внутренних творческих конкурсов по профессиональным дисциплинам, охватывающие все виды традиционного прикладного искусства, реализуемые в ИТПИ, выставки ИТПИ (совместные с филиалами) в выставочных залах областных художественных галерей, проведение выставок (совместные с филиалами и ВШНИ).

Международная деятельность

□ позиционирование, популяризация традиционного прикладного искусства и укрепление позиции современного профессионального образования в области традиционного прикладного искусства России в международном образовательном пространстве;

□ налаживание и развитие международных контактов, расширение сфер взаимодействия;

□ повышение интеграции института с организациями культурновыставочного сегмента стран ближнего и дальнего зарубежья. По плану работы ВШНИ.

□ установление конкурентоспособной позиции в культурнопросветительской, медийной, проектной, художественно-выставочной и экспертной средах в области традиционного прикладного искусства. *Информатизация (развитие электронной информационно-образовательной среды)*

создание условий для интеграции и эффективной реализации образовательной деятельности и научных исследований ИТПИ в ЭИОС. совершенствование информационного сопровождения образовательной деятельности ИТПИ: создание привлекательного визуального имиджа информационного официального сайта ИТПИ в соответствии с современным восприятием информации молодежью.

Программа развития ВШНИ на 2022-2026 гг. рассмотрена и утверждена на заседании Ученого совета от 22 декабря 2021 г. протокол № 4. Программа развития ИТПИ рассмотрена и утверждена на заседании ученого совета от 27 декабря 2021 г. протокол № 3.

2. Образовательная деятельность

2.1 Образовательные программы

Свою образовательную деятельность филиал осуществляет в соответствии с Федеральным законом Российской Федерации «Об образовании в Российской Федерации», нормативными и правовыми актами Министерства науки и высшего образования Российской Федерации, Федеральной службой по надзору в сфере образования и науки, Уставом ВШНИ, Положением об ИТПИ и локальными актами по основным видам образовательной деятельности вуза.

Правовой основой образовательной деятельности филиала являются:

1. Устав федерального государственного бюджетного образовательного учреждения высшего образования «Высшая школа народных искусств (академия)».

2. Лицензия на осуществление образовательной деятельности № Л03500115-78/00097135, дата предоставления лицензии: 11 апреля 2019 г. 3. Свидетельство о государственной аккредитации серия 90А01 №0002951, регистрационный номер 2813 от 18 апреля 2018 года с приложением № 13. Свидетельство действительно до 30 июня 2021 года (*государственная аккредитация продлена – Выписка из реестра организаций, осуществляющих образовательную деятельность по имеющим государственную аккредитацию образовательным программам. Сведения о свидетельстве о государственной аккредитации от 18 апреля 2018 г. № 2813 серия 90А01, номер бланка 0002951, серия бланка приложения 90А01 номер бланка приложения 0015720*).

4. Положение об Институте традиционного прикладного искусства – Московском филиале федерального государственного бюджетного образовательного учреждения высшего образования «Высшая школа народных искусств (академия)».

5. Федеральные государственные образовательные стандарты высшего образования по направлению подготовки 54.03.02 «Декоративноприкладное искусство и народные промыслы» и среднего профессионального образования по специальности

54.02.02 «Декоративно-прикладное искусство и народные промыслы (по видам)».

6. Учебные планы, определяющие состав дисциплин по блокам, распределение учебного времени по дисциплинам и видам занятий, состав практик, календарные учебные графики организации учебного процесса.

7. Рабочие программы по всем дисциплинам учебных планов, содержание которых отражает требования к усвоению дисциплин и требования к подготовке выпускников в соответствии с образовательными стандартами высшего образования и среднего профессионального образования.

8. Комплект локальных нормативных актов филиала, определяющий порядок организации образовательного процесса.

В соответствии с лицензией на правоведение образовательной деятельности в сфере профессионального образования и приказами Министерства науки и высшего образования РФ о лицензировании учреждения на правоведение образовательной деятельности в сфере высшего образования в ИТПИ, подготовка специалистов осуществляется в системе непрерывного профессионального образования по программам:

- высшего образования

по направлению подготовки: 54.03.02 «Декоративно-прикладное искусство и народные промыслы»;

- программа подготовки специалистов среднего звена

по специальности: 54.02.02 «Декоративно-прикладное искусство и народные промыслы (по видам)»

Лицензия также предусматривает право на дополнительные общеобразовательные программы:

Дополнительное образование детей и взрослых;

Дополнительное профессиональное образование.

2.1.1 Образовательные программы высшего образования (бакалавриат)

В соответствии с лицензией филиал в 2022 году осуществлял образовательную деятельность по направлению подготовки высшего образования

№	Образовательная программа	Уровень образования	Квалификация (степень)	Вид образовате	Нормативный
---	---------------------------	---------------------	------------------------	----------------	-------------

п\п	код	наименование		код	наименование	льной программы	срок освоения
1	54.03.02	Декоративноприкладное искусство и народные промыслы	высшее образование	-	Бакалавр	основная	4 года

По профилям:

- «Моделирование с художественной вышивкой»;
- «Моделирование с художественной росписью ткани»; «Декоративная роспись»;
- «Художественный металл (ювелирное искусство)»; «Художественная обработка дерева»;
- «Лаковая миниатюрная живопись».

2.1.2. Образовательные программы среднего профессионального образования

№ п\п	Образовательная программа		Уровень образования	Квалификация (степень)		Вид образовательной программы	Нормативный срок освоения
	код	наименование		код	наименование		
					ие		
1	54.02.02	Декоративноприкладное искусство и народные промыслы (по видам)	среднее профессиональное образование	-	Художник народных художественных промыслов	основная	2 года 10 месяцев

По видам:

- «Художественная вышивка»;
- «Художественная роспись ткани»;
- «Художественная роспись по металлу»;
- «Художественный металл (ювелирное искусство)».

2.1.3. Образовательные программы дополнительного образования (программы дополнительного профессионального образования, программы дополнительного образования детей и взрослых)

Лицензия также предусматривает право на дополнительные общеобразовательные программы:

- Дополнительное образование детей и взрослых;
- Дополнительное профессиональное образование.

Дополнительное профессиональное образование в ИТПИ представлено следующими программами:

№ п/п	Программы дополнительного профессионального образования			
	уровень (ступень) образования	направленность (наименование) образовательной программы	вид образовательн ой программы (ПК; ПП)	нормативны й срок освоения (час)
1	дополнительное образование к ВО/СПО	Пластическая анатомия	ПК	36
2	дополнительное образование к ВО/СПО	Живопись	ПК	32
3	дополнительное образование к ВО/СПО	Академический рисунок	ПК	32
4	дополнительное образование к ВО/СПО	Живописное изображение цветов	ПК	32
5	дополнительное образование к ВО/СПО	Графические зарисовки. Фигура человека. Портрет	ПК	32
6	дополнительное образование к ВО/СПО	Ювелирное искусство. Основы изготовления ювелирных изделий	ПК	36, 56, 72, 96, 144
7	дополнительное образование к ВО/СПО	Проектирование изделий с художественной вышивкой	ПК	72
8	дополнительное образование к ВО/СПО	Художественная вышивка	ПК	36, 72, 144
9	дополнительное образование к ВО/СПО	ДПИ: художественная вышивка	ПП	250

10	дополнительное образование к ВО/СПО	ДПИ: декоративная роспись (Московское письмо)	ПП	250
11	дополнительное образование к ВО/СПО	ДПИ: художественная роспись ткани	ПП	250
12	дополнительное образование к ВО/СПО	ДПИ: ювелирное искусство	ПП	250

Основными задачами дополнительного профессионального образования являются:

1. Осуществление образовательной деятельности по дополнительным профессиональным программам для руководителей и административного персонала отрасли народных художественных промыслов и смежных с ней отраслей с высшим и средним профессиональным образованием.

2. Осуществление образовательной деятельности по дополнительным профессиональным программам для художников и специалистов отрасли народных художественных промыслов и смежных с ней отраслей с высшим и средним профессиональным образованием.

3. Осуществление образовательной деятельности по дополнительным профессиональным программам для педагогов дополнительного образования, учителей общеобразовательных школ по дисциплинам «изобразительное искусство» и «технология» по различным видам традиционного прикладного искусства.

4. Осуществление образовательной деятельности по дополнительным профессиональным программам для специалистов в смежных отраслях, таких как дизайн, индустрия мод, моделирование одежды.

5. Осуществление образовательной деятельности по дополнительным профессиональным программам для приобретения слушателями новой квалификации в области традиционного прикладного искусства и традиционных художественных промыслов.

6. Обеспечение соответствия квалификации специалистов меняющимся условиям профессиональной деятельности и социальной среды, получение новых, системных, специальных знаний, формирование с учетом профессиональных стандартов, квалификационных требований, федеральных государственных образовательных стандартов, а также умений, навыков, компетенций, позволяющих осуществлять профессиональную деятельность;

7. Обновление теоретических и практических знаний специалистов в связи с повышением требований к уровню квалификации на рынке труда и необходимости освоения современных методов решения профессиональных задач с учетом передового отечественного и зарубежного опыта;

8. Содействие в максимальной реализации индивидуальных способностей обучающихся, развитие общей культуры личности, адаптации личности к постоянно меняющимся требованиям рыночной среды;

9. Проведение массового обучения педагогов по программам различных видов традиционных художественных промыслов, формирование среды для информационного взаимодействия и обмена передовым опытом методистами, преподавателями и педагогами по вопросам развития художественной и патриотической составляющей обучающихся образовательных организаций общеобразовательного и среднего профессионального образования;

10. Проведение экспертных разработок в сфере традиционных художественных промыслов, в том числе при взаимодействии с предприятиями отрасли;

11. Разработка программ по восстановлению утраченных видов традиционных художественных промыслов.

Решение этих задач обеспечено лицензией на право оказывать образовательные услуги многоуровневого обучения по направлениям: □ Дополнительное образование детей и взрослых; □ Дополнительное профессиональное образование.

Дополнительное образование детей в Институте традиционного прикладного искусства реализуется программами дополнительного образования: детские изостудии, подготовительные курсы. Обучение в изостудии организовано в соответствии с возрастной периодизацией: 5-7 лет, 7-10 лет, 10-14 лет. В изостудиях в 2022 г. занимались 37 воспитанников.

Подготовка будущих абитуриентов к поступлению в институт на программы среднего профессионального и высшего образования ведется на подготовительных курсах, имеющих разную временную продолжительность (9 месяцев – в течение учебного года, 3 недели – ускоренные курсы в летний период). В период подготовки с 2018 по 2022 г. количество слушателей на подготовительных курсах составило 32 человека (9 месяцев) и в летний период, на интенсивных подготовительных курсах ежегодно около 15 человек (2 недели). Обучение ведется квалифицированными преподавателями, выпускниками ИТПИ ВШНИ, являющимися членами Союза дизайнеров и Союза художников г. Москвы, имеющими многолетний педагогический опыт работы с детьми, подростками и студентами.

Программы дополнительного образования взрослых реализовались в рамках проекта «Московское долголетие».

27 сентября 2022 г. подписано Соглашение ИТПИ ВШНИ с Управлением социальной защиты населения Южного административного округа города Москвы о предоставлении Институту традиционного прикладного искусства – Московскому филиалу Федерального государственного бюджетного образовательного учреждения высшего образования «Высшая школа народных искусств (академия)» в 2022 гранта в форме субсидии из бюджета города на проведение досуговых занятий для граждан, имеющих место жительства в городе Москве, достигших возраста женщины 55 лет и мужчины 60 лет, либо являющихся получателями досрочной страховой пенсии по старости или пенсии по выслуге лет, независимо от их возраста без привлечения средств граждан в рамках реализации в городе Москве проекта «Московское долголетие». В рамках данного Соглашения в 2022 г. преподаватели ИТПИ осуществили работу 3 групп для граждан старшего поколения, проводили общественно значимые мероприятия, в результате в 2022 г. подтвержден грант на сумму 76 995 руб.

2.2. Оценка содержания и организации учебного процесса

2.2.1. Учебно-методическое обеспечение

Качеству содержания профессиональной подготовки выпускников филиал придает важнейшее значение. Детальному анализу подверглись основные профессиональные образовательные программы ВО и СПО, включающие учебные планы, рабочие программы учебных дисциплин, программы практик и весь комплекс их учебно-методического сопровождения. Содержание учебных планов и рабочих программ учебных дисциплин направлено, в первую очередь, на то, чтобы изучаемый теоретический материал, подкрепляемый полученными практическими навыками, стал эффективным инструментом освоения избранной профессии, а выпускники были бы востребованы в сфере своей практической деятельности.

При анализе основных профессиональных образовательных программ высшего образования и среднего профессионального образования было установлено, что:

1. Структура и содержание учебных планов отвечают требованиям федеральных государственных образовательных стандартов высшего образования и среднего профессионального образования;

2. Учебные планы и матрицы компетенций обеспечивают

взаимосвязь дисциплин, их логическую последовательность прохождения;

3. Соотношение часов, отведенных на аудиторную и внеаудиторную работу, определяется: целями и задачами преподавания учебных дисциплин, методикой преподавания, выполнением курсовой работы, степенью разработанности изучаемых проблем в теории и на практике. Максимальный объем учебной нагрузки студента, с учетом всех видов аудиторной и внеаудиторной работы, не превышает 54 часов в неделю.

4. Содержание рабочих программ учебных дисциплин отвечает требованиям ФГОС ВО и ФГОС СПО.

5. Рабочие программы учебных дисциплин ежегодно пересматриваются по содержанию и методическому обеспечению. Переработаны в основном все учебно-методические материалы, контрольные задания, вопросы для подготовки к зачетам и экзаменам, темы курсовых работ. Работа над совершенствованием их содержания является одним из важных направлений деятельности кафедр филиала.

Учебно-методическое обеспечение
Сведения об основных учебниках и учебных пособиях, изданных в 2022 году

Учебно-методическое обеспечение
Сведения об основных учебниках и учебных пособиях, изданных в 2022 году

№	Автор	Выходные данные	Место издательства	Издательство	Год	ISBN
1.	Камнева С.Ю.	Исполнительское мастерство и совершенствование мастерства по художественной вышивке. Учебник для обучающихся по образовательной программе высшего образования по направлению 54.03.02 Декоративно-прикладное искусство и народные промыслы, профиль «Моделирование с художественной вышивкой» / С.Ю. Камнева / под научной редакцией доктора педагогических наук, профессора И.Э. Кашековой. – Санкт-Петербург: ВШНИ (академия), 2022. – 150 с., ил.	Москва	ИТПИ ВШНИ	2022	978-5-907569-17-1

2.	Лобов В.А.	<p>Академическая скульптура и пластическое моделирование. Объемное изображение животного: методическое пособие «Академическая скульптура и пластическое моделирование» для преподавателей. Направление подготовки 54.03.02 «Декоративно-прикладное искусство и народные промыслы» (уровень бакалавриат). / В.А. Лобов – СПб: ВШНИ (а) 2022. – 42с.</p>	Москва	ИТПИ ВШНИ	2022	978-907542-93-8
----	------------	--	--------	-----------	------	-----------------

2.2.2. Библиотечно-информационное обеспечение

В библиотеке ИТПИ на 31 декабря 2022 г. насчитывается 10616 единиц хранения. В 2022 г. число посещений библиотеки составило 1597, было выдано 2007 экземпляров.

Основные показатели деятельности библиотеки на 31 декабря 2022 г.

Наименование показателей		Кол-во
Объем библиотечного фонда – всего: экз.		10616
в том числе	литература учебная/учебники	4112
	учебно-методическая/пособия ВШНИ	1157
	художественная	4125
	Научная, монографии, авторефераты, диссертации	941
	аудиовизуальные материалы, электронные издания	281
Численность зарегистрированных пользователей библиотеки, чел.		145
из них: студенты		108

Отличительной особенностью библиотечного фонда является то, что в нем содержится наиболее полное собрание печатных изданий по традиционному прикладному искусству, имеются также редкие издания XIX начала XX в. В библиотечном фонде представлены труды исследователей народного искусства А.В. Бакушинского, И.Я. Богуславской, В.М. Василенко, В.С. Воронова, Н.И. Каплан, М.А. Некрасовой, О.С. Поповой, Т.М. Разиной, В.А. Фалеевой, И.Н. Ухановой, П.И. Уткина и др.

Справочно-библиографический аппарат библиотеки включает алфавитный, систематический каталоги и ряд специальных картотек, таких, например, как картотека диссертаций, авторефератов, монографий, картотека статей преподавателей ИТПИ и др.

Библиотека обеспечивает каждого студента информационносправочной, учебной и учебно-методической литературой, учебными пособиями, научной литературой и периодическими изданиями, необходимыми для осуществления образовательного процесса по всем дисциплинам образовательных программ в соответствии с требованиями государственных

образовательных стандартов. Все учебные дисциплины обеспечены печатными и электронными изданиями.

Важнейшей частью работы библиотеки в 2022 году была работа со студентами, обучение их навыкам работы с книгой. Читателям оказывалась помощь в индивидуальном порядке в подборке литературы, грамотном составлении библиографического списка к дипломным и курсовым работам, а аспирантам - присвоение индексов ББК, составление библиографического описания.

В 2022 г. обучение студентов проходило в очной форме с применением в ИТПИ необходимых мер с целью обеспечения безопасного нахождения в учебном здании и проведения полноценного образовательного процесса. Использовались традиционные и специализированные методы, средства обучения, основанные на компьютерных и телекоммуникационных технологиях.

Цифровой образовательный ресурс Университетская библиотека online — библиотечная система и удобные инструменты для обучения и преподавания на одной платформе. Это новый продукт компании, который включает в себя традиционную цифровую библиотеку и специальные инструменты для образовательной деятельности.

За 12 лет эволюции электронно-библиотечных систем полностью изменился подход к выбору учебными заведениями внешних электронных ресурсов для обеспечения доступа к учебно-методической базе.

Теперь электронные библиотеки (ЭБС) вузов — цифровые библиотеки. ЭБС стали высокотехнологичными программными продуктами, которые не только обеспечивают студентов и преподавателей круглосуточным доступом к литературе по всем областям знаний, но и имеют контент и инструменты, позволяющие выстраивать индивидуальные образовательные траектории, осваивать новые компетенции, гибко формировать рабочие программы и списки литературы, использовать искусственный интеллект для работы пользователей в системе.

ЭБС ежедневно пополняется новыми актуальными изданиями.

Среди неоспоримых преимуществ ЭБС Университетская библиотека online – быстрота и удобство поиска и фильтрации изданий, расширенный функционал, современные и удобные сервисы для пользователей, высокая адаптивность системы, внимательный подход к каждому читателю.

Все обучающиеся имели одновременный индивидуальный доступ к ЭБС Университетская библиотека online. Выдача паролей фиксировалась в журнале.

Кроме Университетская библиотека online, обучающиеся имели возможность пользования другими электронно-библиотечными системами, такими, как: информационно – справочная система «Национальный корпус русского языка», в которую помимо художественных текстов, включены мемуары, эссеистика, публицистика, научно – популярная и научная литература, дневники и документы из разных областей гуманитарных наук, имеющие культурную значимость, а также представляющие интерес с точки зрения языка.

Студенты пользовались электронной библиотекой учебников Studentam.net, электронно-библиотечной системой «Университетская библиотека online» (более 8 тыс. изданий), электронным научным журналом «Традиционное прикладное искусство и образование» (ВШНИ), а также артпорталами Музеев России, Академии художеств. Список общедоступных бесплатных электронных библиотек находится в открытом доступе на сайте института.

В 2022 г. продолжалась работа по наполнению внутреннего электронного библиотечного ресурса. На 31 декабря 2022 г. он содержит 258 изданий ВШНИ, 182 издания других издательств, в том числе раритетные издания по прикладному искусству, а также электронные копии статей по традиционному прикладному искусству из сборников научно-

исследовательского института художественной промышленности разных лет, статьи из журнала «Традиционное прикладное искусство и образование». Данная коллекция размещена во внутренней локальной сети вуза на 20 компьютерах. Доступ к ней имеют все обучающиеся и профессорско-преподавательский состав ИТПИ.

На период дистанционного обучения студентам и преподавателям предоставлена возможность попасть на ВЭБР с любого компьютера, где был подключен интернет. С этой целью на главной странице сайта ИТПИ выделено окно входа в ВЭБР. Каждый пользователь своевременно обеспечен логином и паролем.

На стендах библиотеки ИТПИ проводятся книжные выставки. В отчетном 2022 г. были подготовлены тематические выставки, соответствующие профилю академии, а также выставки по программам учебных курсов: «Русские художественные лаки», «Бесценный опыт мирового и отечественного ювелирного искусства», «Искусство

художественной росписи ткани», «День славянской письменности и культуры», «Пушкинский день России», «История Высшей школы народных искусств», «Великолепие и самобытность художественной вышивки», «Красота и своеобразие ручной росписи ткани в традиционном искусстве России», «Эти книги есть в ВЭБР. Электронные версии изданий ВШНИ в помощь студентам», «135 лет со дня рождения И.И. Голикова, основателя искусства Палеха», «170 лет со дня открытия музея Эрмитаж», «День памяти и скорби. К 77-летию годовщины Победы над фашистской Германией», «185 лет со дня рождения И.Н. Крамского, российского живописца и графика», «200 лет со дня рождения Ф.М. Достоевского», «200 лет со дня рождения Некрасова Н.А.».

Библиотечный фонд постоянно пополняется. Комплектование осуществляется в соответствии с тематическим планом комплектования. В формировании фонда библиотеки непосредственное участие принимают кафедры, по их письменным заявкам составляется план комплектования на текущий учебный год.

Библиотека отслеживает книжные новинки по традиционному прикладному искусству. Пополнение фонда осуществляется в результате сотрудничества с издательствами, книжными магазинами, учреждениями культуры. Источники пополнения фонда и дары преподавателей, студентов, гостей ИТПИ.

2.2.3 Функционирование электронной информационно-образовательной среды

В соответствии со стратегией развития ВШНИ (академии) филиал интегрировал научные исследования и образовательные программы, решающие кадровые и исследовательские задачи инновационного развития в образовательное художественно-творческое пространство, представляющее собой взаимосвязанные системы учебного, методического и информационного обеспечения, качества образования, мониторинга образования. Решению этих задач содействует эффективная комплексная информатизация основных и вспомогательных процессов, проводимая в институте на всех образовательных и структурных уровнях. Создана и развивается электронная информационно-образовательная среда (ЭИОС), реализующая на современном уровне функции не только обучения, но и управления процессом образования и его качеством. Назначением ЭИОС ИТПИ является обеспечение

возможности удаленного интерактивного доступа к информационным и образовательным ресурсам филиала и информационной открытости филиала в соответствии с требованиями действующего законодательства Российской Федерации в сфере образования.

ЭИОС ИТПИ предназначена для информационного обеспечения и повышения эффективности образовательного процесса в соответствии с требованиями федеральных государственных образовательных стандартов к реализации образовательных программ.

Каждый обучающийся в течение всего периода обучения имеет индивидуальный неограниченный доступ к ЭИОС филиала.

ЭИОС ИТПИ обеспечивает:

- доступ к учебным планам, рабочим программам дисциплин (модулей), практик;
- доступ к электронно-библиотечной системе;
- результаты промежуточной аттестации;
- электронное портфолио обучающихся;
- взаимодействие между участниками образовательного процесса.

Цели ЭИОС ИТПИ:

- обеспечение образовательного процесса всех форм обучения информационно-справочным и информационными образовательными ресурсами ЭИОС;
- доступ обучающихся и профессорско-преподавательский состав института к информационно-справочным и информационным образовательным ресурсам ЭИОС ИТПИ.

ЭИОС ИТПИ включает:

- официальный сайт ИТПИ. Структура официального сайта ИТПИ и поддержка сайта вуза в соответствии с приказом Федеральной службы по надзору в сфере образования и науки «Об утверждении Требований к структуре официального сайта образовательной организации в информационно-телекоммуникационной сети «Интернет» и формату представления информации» от 14.08.2020 № 831 (зарегистрированного 12 ноября 2020 г. № 60867); приказом от 09.08.2021 № 1114 о внесении изменений в Требования к структуре официального сайта образовательной организации в информационно-телекоммуникационной сети «Интернет» и формату представления информации, утвержденные приказом Федеральной службы по надзору в сфере образования и науки от 14.08.2020. № 831; правилами размещения на официальном сайте образовательной организации от 20.10.2021 № 1802;

- электронную библиотечную систему. Основными функциями электронной библиотеки филиала является:

- формирование и хранение материалов учебно-методического назначения в электронном виде с возможностью доступа к ним при помощи информационных компьютерных технологий, в том числе по сети Интернет;

- порталы системы создания и управления курсами MOODLE, которые обеспечивают:

- управление ролями пользователей;

- загрузку и управление учебными планами;

- создание и управление электронными образовательными ресурсами;

- синхронное и асинхронное взаимодействие пользователей посредством сети «Интернет»;

- фиксацию хода образовательного процесса, ведение учета результатов текущей и промежуточной аттестаций, результатов освоения основной образовательной программы;

- проведение всех видов занятий, процедур оценки результатов обучения, реализация которых предусмотрена с применением электронного обучения, дистанционных образовательных технологий;

- формирование электронного портфолио обучающихся;

- программно-аппаратное сопровождение и администрирование портала системы создания и управления курсами MOODLE как части информационной системы ИТПИ, включая дополнительные средства доступа к порталу ЭИОС обучающихся с ограниченными возможностями;

- электронные учебно-методические ресурсы (комплексы), базы данных;

- электронные информационно-справочные ресурсы ЭИОС, в том числе портфолио.

В 2022 году успешно реализовывалась эффективная система комплексной информатизации основных и вспомогательных процессов, проводимая в филиале на всех образовательных и структурных уровнях. В частности, электронное портфолио студентов постоянно дополняется информацией со стороны всех участников образовательного процесса. В филиале успешно функционирует информационно-образовательная среда (ИОС), реализующая на современном уровне функции не только обучения, но и управления процессом образования.

Поддержка ИОС филиала основывалась на следующих принципах:

- работа в единой ИОС России, региона;

- совместная деятельность с ИОС ВШНИ;
- создание условий для образовательных подразделений филиала встраиваться в ИОС и самостоятельно формировать и поддерживать свои образовательные ресурсы;
- обеспечение системности и координации с целью соответствия определенным общим требованиям, экономии финансовых и материальных ресурсов;
- соответствие мировым тенденциям развития электронного обучения (elearning) и управления обучением (learningmanagement); распределенный характер ИОС с едиными средствами навигации, обеспечивающими пользователям филиала возможность быстрого и удобного доступа ко всем образовательным ресурсам;
- соблюдение авторских прав.

Из общего количества имеющихся персональных компьютеров 37 находились в составе локальных вычислительных сетей и имели доступ к Интернету. Локальная сеть имела постоянную скорость до 100 Мбит/с, а интернет в 2022 году также стал работать со скоростью до 100 Мбит/с.

Модернизация и развитие структурированной локальной сети привели к устойчивому функционированию локальной сети, основанной на современной аппаратной базе, обладающей достаточной для решения текущих задач надежностью, устойчивостью и безопасностью. Научнопедагогические работники активно использовали программное средство для обмена файлами и сообщениями, что значительно снижало время решения текущих задач.

Системы активной защиты ЛВС (антивирусы, фаерволы) и грамотное администрирование сетевых ресурсов позволили получить 100% результат по блокированию атак и угроз и недопущению воздействия атак на ресурсы и узлы филиала.

Официальный сайт филиала находится по адресу (<http://itpi-mf.ru>). Сайт содержит более 500 страниц, всесторонне освещающих деятельность филиала с размещением необходимой информации об организации всей образовательной и иных видов деятельности в соответствии с требованиями, предъявляемыми к структуре официального сайта образовательной организации в информационно-коммуникационной сети «Интернет», в том числе обязательные сведения об образовательной организации, включая новые подразделы в соответствии с приказом Федеральной службы по надзору в сфере образования и науки (Рособрнадзор) «Об утверждении Требований к

структуре официального сайта образовательной организации в информационно-телекоммуникационной сети «Интернет» и формату представления информации» от 14.08.2020 № 831 (зарегистрированного 12 ноября 2020 г. № 60867). Ежемесячно на сайте публикуются более 5 новостей о прошедших событиях. Обновленная информация размещается на сайте в течение 10 дней. Ежемесячно сайт филиала посещает более 2 тысяч пользователей.

Филиал представлен в социальных сетях VKontakte, Facebook, twitter, в лентах которых посредством агрегации публикуются новостные материалы.

Информационный отдел постоянно обеспечивал мультимедийное сопровождение научных, образовательных, общественных и других событий и мероприятий, происходящих в филиале, предоставление услуги видеоконференцсвязи, скайп-связи, электронного взаимодействия, в т.ч. посредством действующей системы MOODLE. Все кафедры оснащены мультимедийными комплексами. В филиале проводилась работа по внедрению лицензий ведущих поставщиков программного обеспечения. На текущий момент обеспечен доступ практически ко всей линейке продуктов Microsoft.

2.3. Контингент обучающихся

Формирование контингента студентов осуществляется с учетом лицензионных требований и определяется, прежде всего, утвержденным планом приема (контрольными цифрами приема). Прием в ИТПИ ведется в соответствии с Правилами приема, ежегодно утверждаемыми Ученым советом ВШНИ. В 2022 году на первый курс на обучение по программам бакалавриата было принято 25 студентов. По программам среднего профессионального образования – 18 студентов. Общая приведенная численность студентов всех форм обучения, по образовательным программам составляет 130 человек.

Контингент студентов

№ п/п	Квалификация (степень)	Количество обучающихся
1.	Бакалавриат	79
2.	Специалисты среднего звена	51

Контингент студентов по профилям направления подготовки

№ п/п	Профиль	Количество обучающихся
1.	Моделирование с художественной вышивкой	28
2.	Моделирование с художественной росписью ткани	7
3.	Декоративная роспись	18
4.	Художественный металл (ювелирное искусство)	9
5.	Художественная обработка дерева	14
6.	Лаковая миниатюрная живопись	3

Контингент студентов по видам специальности

№ п/п	Профиль	Количество обучающихся
1.	Художественная вышивка	10
2.	Художественная роспись ткани	6
3.	Художественная роспись по металлу	22
4.	Художественный металл (ювелирное искусство)	13

2.4. Качество подготовки обучающихся

2.4.1. Организация и качество приема абитуриентов

С целью приема наиболее подготовленных, творчески одаренных, ориентированных на художественно-творческую деятельность абитуриентов проводится активная профориентационная работа в Москве и Московской области по расширению профориентационного информационно-коммуникативного пространства. Основная роль в реализации профориентационной деятельности принадлежит отборочной комиссии Института традиционного прикладного искусства, расширенную деятельность по прогнозированию, планированию, организации и осуществлению довузовской подготовки (подготовительные курсы, творческие изостудии для детей) и проведению работы с талантливой молодежью.

Особенностью развития системы профессиональной ориентации является осуществление комплекса мероприятий через структурные подразделения - кафедры.

Управление процессами поступления на программы ВО и СПО обеспечивается работой отборочной комиссии. Состав отборочной комиссии утверждается ежегодно. Работа отборочной и экзаменационной комиссий проходила в соответствии Федеральным законом от 29 декабря 2012 г. №273-ФЗ «Об образовании в Российской Федерации», Порядком приема на обучение по образовательным программам высшего образования - программам бакалавриата, программам специалитета, программам магистратуры, утвержденным приказом Министерства науки и высшего образования Российской Федерации от 21 августа 2020 г. №1076, с письмом Министерства науки и высшего образования Российской Федерации № МН-5/346-ДА от 10.02.2021, приказом Министерства науки и высшего образования Российской Федерации от 25 января 2021 г. № 38, приказом Министерства науки и высшего образования Российской Федерации от 13 августа 2021 г. № 753.

Отборочная комиссия ИТПИ ВШНИ руководствуется при подготовке к приемной кампании следующими нормативными документами, разработанными и утвержденными ФГБОУ ВО «Высшая школа народных искусств (академия)» и Институтом традиционного прикладного искусства – Московским филиалом ФГБОУ ВО «Высшая школа народных искусств (академия)»:

В 2022 году в Институте традиционного прикладного искусства Московском филиале ФГБОУ ВО «Высшая школа народных искусств (академия)» проводился прием абитуриентов на факультет «Традиционное прикладное искусство».

Приемная кампании — 2022 проходила в условиях укрепления позиции государственных вузов на рынке образовательных услуг, во многом определяющих сегодня состояние системы профессионального образования в России, на фоне долговременной тенденции к росту уровня образования россиян и постепенной смены социального поведения молодежи в сфере образования.

В подготовительный период основным направлением работы отборочной комиссии являлось привлечение на обучение творческой молодежи, сознательно выбирающей профессию. Отборочная комиссия при сотрудничестве с кафедрами филиала организовывала рекламные мероприятия в формате выставок образовательных возможностей ИТПИ ВШНИ, Дней открытых дверей, совместного

проведения учебных конференций, мастер-классов и иных ситуационных мероприятий. Такие мероприятия помогали абитуриентам ориентироваться на рынке образовательных услуг, оказывали эффективную информационную поддержку в организации приемной кампании, знакомили выпускников и их родителей с образовательными программами СПО и ВО, реализуемыми в филиале, разъясняли порядок приема документов, условий прохождения вступительных испытаний и зачисление в ИТПИ ВШНИ.

Система профориентационных мероприятий, вопросы подготовки и проведения приема абитуриентов систематически обсуждались на заседаниях Ученого совета ИТПИ, совещаниях директората. Процесс формирования контингента будущих лет характеризуется целенаправленной работой с абитуриентами: выпускниками школ, колледжей, гимназий, техникумов, других вузов не только текущего года, но и прошлых лет, а также лиц, желающих повысить квалификацию, как граждан России, так и представителей других стран (иностранных государств).

Основной поток целенаправленной творческой аудитории ИТПИ находится в детских художественных школах, в культурных центрах дополнительного образования, образовательных учреждениях среднего профессионального образования, готовящих выпускников по направлению нашего вуза или в области культуры и искусства; в детских школах искусств, где организованы такие образовательные направления, как изобразительное искусство и декоративно-прикладное искусство. Получить дополнительную информацию по вопросам приема в Институт традиционного прикладного искусства - Московский филиал ФГБОУ ВО «Высшая школа народных искусств (академия)»: о приемной кампании, днях открытых дверей, изменениях в правилах приема и т.д. абитуриент может через обращение по телефону, ознакомиться с информацией на официальном сайте ИТПИ ВШНИ. Источником важной информации для абитуриентов является также и стенд отборочной комиссии.

В 2022 г. в ИТПИ ВШНИ принято 22 заявления для поступления по программам СПО и 50 для поступления по программам ВО. Конкурс в 2022 году составил: для абитуриентов, подавших заявления по программам СПО- 1,3 человека на место, по программам ВО - 2,08. Количество мест для приема на обучение по образовательным программам ВО (обучение за счет бюджетных ассигнований

федерального бюджета) в 2022 году в Московском филиале – 24. Зачисление на бюджетные места в 2022 году проходило в 2 этапа: 30 июля (на места в пределах квоты приема лиц, имеющих особые права) - 1 студент, 09 августа (100% бюджетных мест)- 23 студента, итого на программы ВО (ГБ) в 2022 году зачислены - 24 человека ((ХВ – 7, ЮИ – 2, ДР – 4, БРД – 11). На места с оплатой стоимости обучения 1 студент. Количество мест для приема на обучение по образовательным программам СПО (обучение за счет бюджетных ассигнований ФБ) в 2022 году в ИТПИ ВШНИ – 17. Всего на бюджетные места на программы СПО в 2022 г. зачислены – 17 человек (ХРМ – 7, ХРТ – 2, ЮИ – 8). На места с оплатой стоимости обучения 2 человека.

Средний балл ЕГЭ на бюджетные места (ВО) составил 79,25 б. Средний балл ЕГЭ на места по договору с оплатой стоимости обучения (ВО) составил 63 б.

Средний общий балл на бюджетные места ВО (полученные абитуриентами на вступительных экзаменах, организованных институтом и ЕГЭ) – 87,5 б., на места по договору с оплатой стоимости обучения – 77,8 б.

Показатели среднего балла вступительных испытаний абитуриентов 2022 г., поступивших в ИТПИ ВШНИ на бюджетные места (ГБ) и на места по договору с оплатой стоимости обучения (ПВЗ):

Направление	Предмет	Средний балл (ГБ)	Средний балл (ПВЗ)
54.03.02	Рисунок	87,8	90
54.03.02	Живопись	89,6	95
54.03.02	Русский язык	86,25	67
54.03.02	Литература	86,25	59

Таким образом, в рамках различных мероприятий ИТПИ проводится работа с талантливой молодежью, ориентированной на обучение в нашем образовательном учреждении. Для привлечения способных и талантливых абитуриентов используются следующие технологии:

□ различные методы взаимодействия с детскими художественными школами (ДХШ), детскими школами искусств (ДШИ) и общеобразовательными школами г. Москвы через заключение договоров о сотрудничестве в плане проведения выездных выставок, презентации вуза, предоставление информации о приемной кампании,

ознакомления абитуриентов и их родителей с образовательными программами СПО и ВО, реализуемыми в филиале, разъяснения правил приема, условий прохождения творческих испытаний. Активные методы используются как на уровне руководства, так и с помощью личных контактов

преподавательского состава и активных студентов;

□ информационные технологии, использование интернет-ресурсов (в том числе, в контакте и иных соцсетях), публикация на нашем сайте, сайте управы района Зябликово информации об образовательных программах, а также о студенческих праздниках с национальным компонентом, о личных достижениях студентов, их мнения о процессе обучения, о преимуществе получения образования в ИТПИ ВШНИ;

□ просветительская деятельность (дни открытых дверей с организацией мастер-классов для всех желающих, образовательные профориентационные и художественно-творческие выставки в выставочных залах, галереях и музеях, библиотечно-информационных центрах г. Москвы, выставки-конкурсы);

□ рекламные и PR технологии в ходе проведения различных культурных и научных мероприятий.

Информационно-рекламная деятельность ИТПИ подразделяется на: □ устную: презентация филиала с помощью мультимедийных средств, трансляция профессионального образовательно-информационного материала на встречах — днях открытых дверей, при посещении других образовательных учреждений, семинарах и т.д.;

мастер-классов и пробных занятий выпускающими кафедрами, творческих, однодневных выездных художественных выставок-презентаций изделий студентов по выпускающим направлениям и художественно-графических работ с проведением профессиональной агитации, и определения профессионально-личностного роста молодежи, являющихся выпускниками профессиональных образовательных учреждений, реализующих образовательные программы подготовки специалистов среднего звена.

Практическая деятельность реализуется в действующих практических художественно-ориентированных группах:

□ Подготовительные курсы (двухгодичные, годичные и интенсив-курсы по художественным дисциплинам);

□ Детские группы (изостудии).

Значимую роль в процессе подготовки абитуриентов к поступлению в Институт традиционного прикладного искусства - Московский филиал ФГБОУ ВО «Высшая школа народных искусств (институт)» играет их вовлечение в систему довузовского образования (подготовительные курсы), профессиональная ориентация учащихся общеобразовательных учреждений и других категорий молодежи. Следует отметить наблюдаемый рост среди наших абитуриентов выпускников колледжей г. Москвы. Абитуриенты, поступающие на программы ВО после окончания СПО, имеют право выбора профиля дальнейшего образования. Для повышения значимости получения образования по программам ВО, студентам, обучающимся в условиях непрерывного образования, выпускающие профилирующие кафедры, как ведущие структурные подразделения филиала, предлагают различные виды учебной, учебнометодической и профориентационной деятельности:

- по реализации профориентационных потребностей старшекурсников и обеспечению отбора наиболее подготовленной молодежи к продолжению образования в институте;
- по обеспечению качественной подготовки абитуриентов к вступительным испытаниям в институт в творческой форме.

Содержание образовательных программ по конкретным видам подготовки отличается многофункциональностью, что привлекает внимание обучающихся и вызывает их интерес к возможностям вариативного подхода к обучению. Ежегодно наблюдается поступление абитуриентов для получения второго высшего образования или среднего образования после получения диплома о высшем образовании другого направления.

ИТПИ ВШНИ взаимодействует с образовательными учреждениями г. Москвы:

- 1) с общеобразовательными учреждениями;
- 2) с образовательными учреждениями дополнительного образования детей:

ДХШ и ДШИ и библиотечно-информационными центрами.

ГБОУ ДОД ДШИ № 10

ГБОУ ДОД ДШИ им. С.Т. Рихтера

ГБОУ ДОД ДШИ им. М.А.

Балакирева С 2017 году с:

1. ГБПОУ «Первый Московский Образовательный Комплекс», факультет Художественных ремесел

2. ГБПОУ г. Москвы "Колледж архитектуры и строительства № 7"

С 2019 г. ГПОУ Тульской области "Тульский областной колледж культуры и искусства".

С 2022 г. ГБОУ «Школа №534», ГБПОУ «Первый Московский Образовательный Комплекс им. В. Талалихина», ГБПОУ «Политехнический колледж им. П.А. Овчинникова».

В задачи отборочной комиссии, занимающейся организацией и координацией работы по обеспечению приемной кампании в течение года входит:

во внешней среде - привлечение абитуриентов, формирование положительного имиджа филиала у сориентированных аудиторий - старшеклассников, их родителей, образовательных учреждений в целом и отдельных представителей педагогического сообщества, формирование и развитие устойчивых контактов с аудиториями; во внутреннем пространстве - координация и сопровождение деятельности кафедр по направлениям деятельности отдела, развитие и поддержка их проектов и инициатив, формирование и мониторинг исполнения работы по привлечению абитуриентов, организация институтских мероприятий, анализ результатов, развитие перспективных и поиск новых форм и направлений работы.

Основные направления работы отборочной комиссии:

- консультационное и информационное сопровождение абитуриентов, их родителей, образовательных учреждений, информирование заинтересованных лиц и организаций об образовательных возможностях филиала:
консультирование по вопросам поступления и образовательным услугам по программам СПО и ВО, подготовительных курсов;
консультирование по творческим работам, мониторинг достижений абитуриентов, анкетирование;
- реализация политики событийного маркетинга - инициация и реализация проектов, организация, координация, информационное и рекламное сопровождение мероприятий по привлечению абитуриентов, проводимых как непосредственно комиссией, так и кафедрами;
- формирование плана работы по привлечению абитуриентов, мониторинг и анализ выполнения: сбор информации, предложений и планов работы кафедр, анализ результатов маркетинговых исследований, формирование единого плана;

- информационная поддержка и рекламное сопровождение дней открытых дверей: документальное сопровождение, подготовка информационных раздаточных материалов, рекламная поддержка и прочее;
- ведение раздела «Абитуриентам» на сайте филиала: информационное наполнение страниц, мониторинг содержания, ведение разделов новостей, блока событий, написание и размещение статей, размещение анонсов и прочее;
- координация и сопровождение взаимодействия по направлению деятельности с целью привлечения абитуриентов;
- работа по созданию информационно-рекламных материалов: разработка концепции и макетов мобильных и информационных стендов, баннеров, плакатов, листовок, буклетов, сбор и согласование информации, обработка и коррекция, оценка необходимого выпуска и др.
- распространение информационно-рекламных материалов (в печатных и электронных средствах массовой информации района, города, в специализированных журналах по направлению подготовки);
- взаимодействие с абитуриентами и их родителями: рассылка необходимой информации, ответы на письма по электронной почте, телефону, сопровождение подачи заявок и заключение договоров;
- совершенствование и развитие нормативной базы отдела;
- учет, анализ и обработка показателей деятельности кафедр, подготовка соответствующей документации;
- совершенствование и развитие структуры и содержания программ по индивидуальному подходу к обучению абитуриентов;
- подготовка предложений по совершенствованию и оптимизации профориентационной деятельности, работы с абитуриентами.

2.4.2. Внутренняя система оценки качества образования

Уровень требований, предъявляемых к личностным образовательным достижениям студента на этапе промежуточных аттестаций, соответствует содержанию и требованиям ФГОС ВО, ФГОС СПО, реализуемых в филиале. Контрольно-измерительные материалы составлены по всем учебным курсам дисциплин, по которым предусмотрен экзамен, как форма итоговой аттестации по предмету.

Контрольно-измерительные материалы фонда оценочных средств для промежуточной аттестации составлены в соответствии с требованиями ФГОС ВО и СПО, а также в соответствии с рабочими программами учебных курсов (модулей) и дисциплин. Контроль качества освоения студентами образовательных программ проводится в виде текущего контроля успеваемости, промежуточной и итоговой аттестаций.

В филиале действует балльно-рейтинговая система, охватывающая все учебные курсы и дисциплины в соответствии с требованиями ФГОС ВО и СПО, в соответствии с рабочими программами учебных курсов (модулей) и дисциплин.

При проведении промежуточной аттестации помимо устных опросов по билетам и подготовки специальных вопросов используются такие формы, как: тесты; творческие задания; учебные работы; рефераты; контрольные и курсовые работы, помогающие раскрыть креативные способности студентов, развить соответствующие умения и навыки, освоить ими общекультурные, общепрофессиональные и профессиональные компетенции.

Текущий контроль знаний студентов и промежуточная аттестация осуществляется на основе документов, разработанных ВШНИ и ИТПИ ВШНИ:

- Положение о балльной оценке учебной деятельности студентов в ИТПИ ВШНИ, (с использованием разработанных на кафедрах фондов оценочных средств): устного опроса, тестов, семинаров, контрольных работ, рефератов, коллоквиумов, просмотров творческих заданий по дисциплинам профессионального цикла и живописно-графических работ по художественному, проектному и исполнительскому модулям и т.д.

Кроме того, в своей учебной деятельности филиал руководствуется такими локальными документами, как:

- Положение об организации и осуществлении образовательной деятельности по образовательным программам высшего образования;

- Положение о проведении текущего, итогового контроля успеваемости и промежуточной аттестации;

- Положение о промежуточных (текущих) просмотрах;

- Порядок формирования фонда оценочных средств для проведения текущего контроля успеваемости и промежуточной аттестации обучающихся

- Положение о курсовых экзаменах и зачетах;

-Положением о порядке проведения государственной итоговой аттестации по образовательным программам высшего образования – программ бакалавриата, программ специалитета, программ магистратуры в ВШНИ и в филиалах академии;

- Положение о подготовке к защите и защите выпускных квалификационных работ по образовательным программам высшего образования – программам бакалавриата, программам специалитета и программам магистратуры в ФГБОУ ВО «Высшая школа народных искусств (академия)» и филиалах ВШНИ;

- Положение о государственной итоговой аттестации по образовательным программам СПО в ФГБОУ ВО «Высшая школа народных искусств (академия)»

- Положение о подготовке к защите и защите выпускных квалификационных работ по образовательным программам подготовки специалистов среднего звена в ФГБОУ ВО «Высшая школа народных искусств (академия)» и филиалах ВШНИ;

- Порядок размещения текстов выпускных квалификационных работ в электронной системе, проверки на объем заимствования в ФГБОУ ВО

«Высшая школа народных искусств (академия) и филиалах ВШНИ;

-Порядок организации освоения элективных дисциплин;

-Порядок проведения и объем подготовки по физической культуре;

-Положение об организации и осуществлении образовательной деятельности по образовательным программам среднего профессионального образования;

-Положение об обеспечении самостоятельности выполнения письменных работ на основе системы «Антиплагиат» в ФГБОУ ВО «Высшая школа народных искусств (академия) и в филиалах академии.

- мониторинга качества освоения обучающимися ОПОП ВО (мониторинг промежуточной аттестации).

Анализ промежуточных аттестаций студентов свидетельствует, что качество знаний студентов факультета соответствует уровню требований ФГОС.

Образовательная деятельность по всем дисциплинам ведется с ориентацией на будущую профессиональную художественно-творческую деятельность, что повышает мотивацию студентов к более активному и глубокому изучению всех дисциплин образовательных программ. Учебные занятия, лекционные и практические, проходят в учебных

аудиториях и мастерских филиала в зависимости от профиля и вида. Широко используются разные формы: работа на открытом воздухе по художественным дисциплинам – творческая практика, использование ресурсов иных организаций - информационно-библиотечные центры, музеи, ботанический сад, территория архитектурных памятников исторического и культурного наследия, природные парки Москвы, Санкт-Петербурга, их пригородов и других городов России, региональные центры народных художественных промыслов.

Образовательный процесс в филиале включает контроль качества различных видов деятельности студентов с использованием педагогических методов и приемов, обеспечивающих проверку хода и результатов усвоения обучающимися теоретического и практического учебного материала. В филиале используется, как текущий контроль знаний студентов, так и промежуточная аттестация. Кафедрами применяются следующие формы контроля в виде зачета, экзамена по билетам, вопросы которых дают возможность оценить уровни усвоения программного задания, а также экзаменационные просмотры по профессиональным дисциплинам. Сложившаяся система контроля, учета и оценки качества знаний, умений и навыков студентов соответствует перечню и содержанию требований ФГОС ВО и ФГОС СПО. Она позволяет обеспечить эффективный контроль усвоения студентами учебного материала.

- мониторинг остаточных знаний

В перечень дисциплин, подлежащих контролю остаточных знаний, включается не менее пяти учебных дисциплин из каждого блока учебного плана. Разработанные задания представляют собой варианты теоретических вопросов по основным темам дисциплины, ориентированные на контроль знания сущности проблемы или на контроль знаний основных категорий, понятий, определений, закономерностей, либо комплексные задания, проверяющие знания по теории и ее практическому приложению (в форме тестов).

В ходе самообследования была проведена вузовская оценка усвоения программного материала по блокам дисциплин. Проверка остаточных знаний проводилась по конкретной дисциплине.

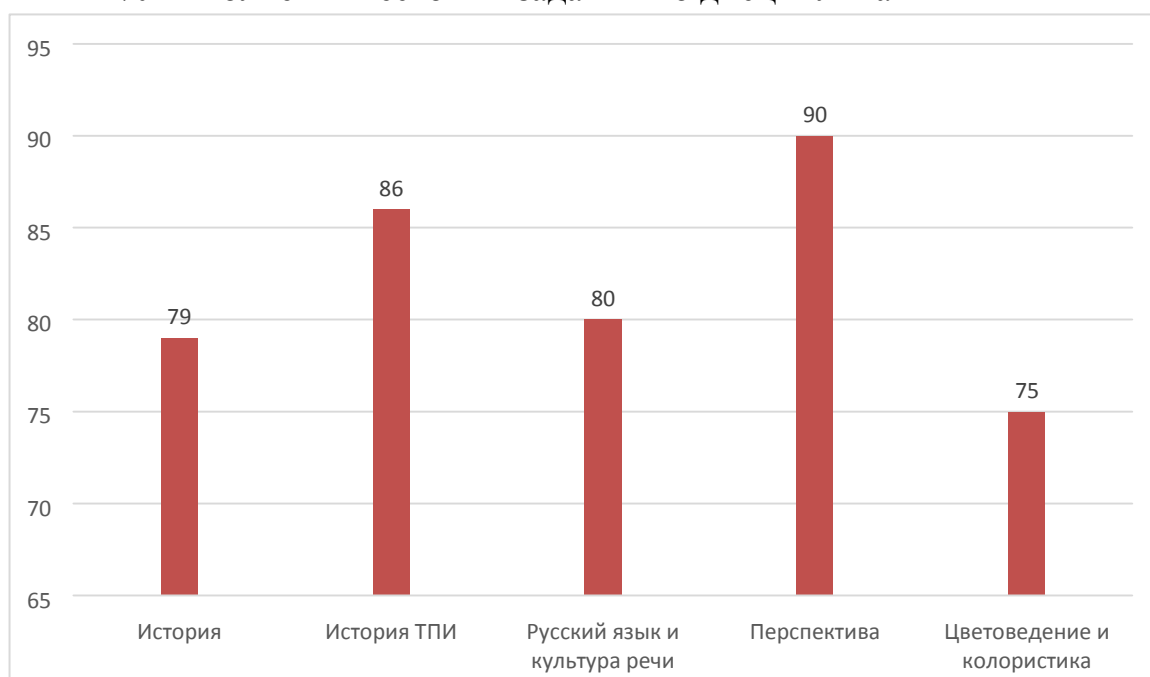
В осеннем семестре в тестировании приняли участие 35 студентов 2, 3 и 4 курсов высшего образования, что составляет 73% от общего числа обучающихся по основной профессиональной образовательной программе высшего образования, по следующим дисциплинам:

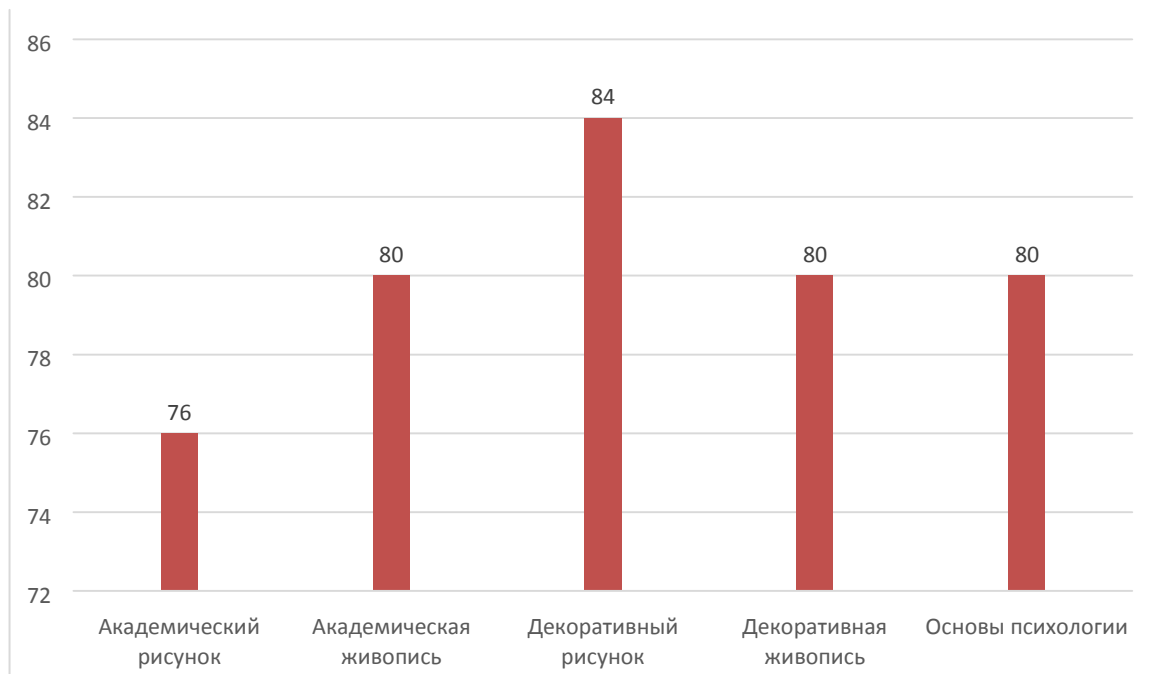
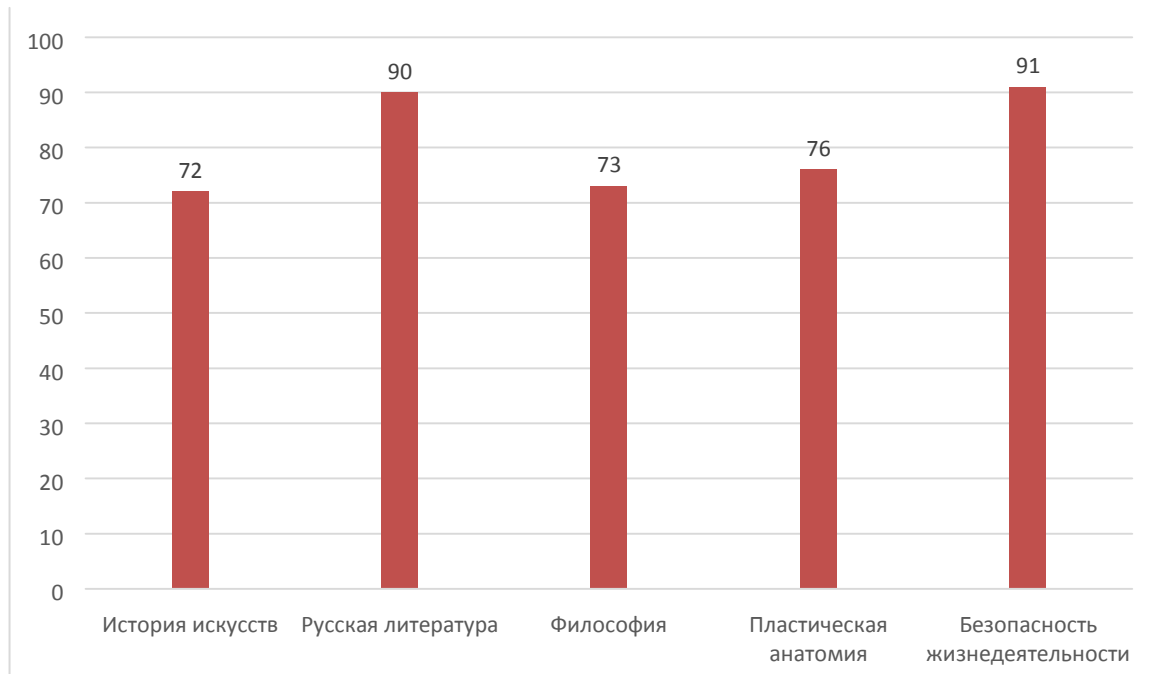
1. История (история России, всеобщая история);
2. История традиционного прикладного искусства;
3. История искусств;
4. Русский язык и культура речи;
5. Русская литература;
6. Философия;
7. Академический рисунок;
8. Академическая живопись;
9. Декоративный рисунок;
10. Декоративная живопись;
11. Перспектива;
12. Пластическая анатомия;
13. Цветоведение и колористика;
14. Безопасность жизнедеятельности;
15. Основы психологии;

№ п/п	Дисциплина	Курс	Дата проведения	Количество студентов на курсе, чел.	Количество студентов принявших участие в тестирование, %	Процент правильных ответов
1	История (история России, всеобщая история)	2	24.11.2022	13 чел.	69%	79%
2	История традиционного прикладного искусства	2	25.11.2022	13 чел.	69%	86%
3	История искусств	3	24.11.2022	15 чел.	80%	72%
4	Русский язык и культура речи	2	21.11.2022	13 чел.	69%	80%

5	Русская литература	3	22.11.2022	15 чел.	80%	90%
6	Философия	3	21.11.2022	15 чел.	80%	73%
7	Академический рисунок	4	24.11.2022	17 чел.	82%	76%
8	Академическая живопись	4	25.11.2022	17 чел.	82%	80%
9	Декоративный рисунок	4	22.11.2022	17 чел.	82%	84%
10	Декоративная живопись	4	23.11.2022	17 чел.	82%	80%
11	Перспектива	2	23.11.2022	13 чел.	69%	90%
12	Пластическая анатомия	3	23.11.2022	15 чел.	80%	76%
13	Цветоведение и колористика	2	22.11.2022	13 чел.	69%	75%
14	Безопасность жизнедеятельности	3	25.11.2022	15 чел.	80%	91%
15	Основы психологии	4	21.11.2022	17 чел.	82%	80%

% выполнения тестовых заданий по дисциплинам





Анализ степени усвоения программного материала на основе текущего контроля показал, что студенты достаточно хорошо усвоили

материал. Результаты проанализированы преподавателями, реализующими дисциплину. Результаты сопоставимы с результатами промежуточной аттестации. С целью совершенствования контроля наличия остаточных знаний у обучающихся, а также своевременного выявления «пробелов» в образовательном процессе и своевременного осуществления его коррекции научно-педагогическому составу рекомендовано проводить тестирование по социально-гуманитарным дисциплинам систематически. - **мониторинг результатов итоговой аттестации**

Освоение образовательных программ высшего и среднего профессионального образования завершается обязательной государственной итоговой аттестацией выпускников, целью которой является установление уровня подготовки выпускника к выполнению профессиональных задач и соответствия его подготовки требованиям ФГОС ВО, ФГОС СПО.

Государственная итоговая аттестация студентов осуществляется в соответствии с Порядком проведения государственной итоговой аттестации по образовательным программам высшего образования - программам бакалавриата, программам специалитета и программам магистратуры (утв. Приказом Министерства образования и науки РФ) и Положением о порядке проведения государственной итоговой аттестации по образовательным программам высшего образования – программ бакалавриата, программ специалитета, программ магистратуры в ВШНИ и в филиалах академии.

Сроки проведения государственной итоговой аттестации, условия подготовки и процедура проведения разработаны и утверждены согласно Положения об итоговой государственной аттестации выпускников образовательных учреждений высшего и среднего профессионального образования в Российской Федерации.

Государственная итоговая аттестация осуществляется государственной экзаменационной комиссией (ГЭК). Кандидатура председателя комиссии обсуждается на ученом совете ИТПИ ВШНИ, ученом совете ВШНИ и утверждается Министерством науки и высшего образования Российской Федерации. Состав государственной экзаменационной комиссии утверждается на Ученом совете и приказом ректора ВШНИ. Председателем комиссии является внешний высококвалифицированный специалист, работающий в соответствующей области, с ученой степенью доктора или кандидата наук.

В соответствии с действующим Положением о государственной итоговой аттестации выпускников высших учебных заведений в Российской Федерации государственная итоговая аттестация выпускников бакалавриата состоит из двух видов испытаний: итогового междисциплинарного государственного экзамена; защиты выпускной квалификационной работы бакалавра, государственная итоговая аттестация выпускников СПО состоит из одного испытания: защиты выпускной квалификационной работы (дипломной работы).

В своей деятельности деканат и выпускающая кафедра руководствуются следующими документами:

- Положением о порядке проведения государственной итоговой аттестации по образовательным программам высшего образования – программ бакалавриата, программ специалитета, программ магистратуры в ВШНИ и в филиалах академии;

- Положение о подготовке к защите и защите выпускных квалификационных работ по образовательным программам высшего образования – программам бакалавриата, программам специалитета и программам магистратуры в ФГБОУ ВО «Высшая школа народных искусств (академия)» и филиалах ВШНИ;

- Положение о государственной итоговой аттестации по образовательным программам СПО в ФГБОУ ВО «Высшая школа народных искусств (академия)»

- Положение о подготовке к защите и защите выпускных квалификационных работ по образовательным программам подготовки специалистов среднего звена в ФГБОУ ВО «Высшая школа народных искусств (академия)» и филиалах ВШНИ;

- Порядок размещения текстов выпускных квалификационных работ в электронной системе, проверки на объем заимствования в ФГБОУ ВО «Высшая школа народных искусств (академия)» и филиалах ВШНИ;

- Положение об обеспечении самостоятельности выполнения письменных работ на основе системы «Антиплагиат» в ФГБОУ ВО «Высшая школа народных искусств (академия)» и в филиалах академии.

В ИТПИ преподавателями по каждому профилю изданы учебные пособия по выполнению выпускной квалификационной работы для студентов ВО, в котором изложены:

- требования к выполнению и защите выпускной квалификационной работы;

- функции научного руководителя выпускной квалификационной работы;
- содержание и структура выпускной квалификационной работы бакалавра;
- требования к оформлению дипломных работ;
- рецензирование, защита, критерии оценок выпускной квалификационной работы;
- экзаменационные материалы (билеты, вопросы, темы рефератов) и др.

Выполнение выпускных квалификационных работ (художественно-графических проектов и художественно-творческих изделий в материале) и их защита являются основной частью Государственной итоговой аттестации. Тематика выпускных квалификационных работ разрабатывается выпускающими кафедрами по профилю подготовки с учетом требований к уровню теории и практики профессиональной деятельности, будущих специалистов, рассматривается на заседании Ученого совета филиала и утверждается приказом директора, полностью соответствуя профилям направления подготовки и специальности. Студенту предоставляется право выбора темы выпускной квалификационной работы вплоть до предложения своей тематики с необходимым обоснованием целесообразности ее разработки и планом проведения исследовательской, художественно-творческой работы. При подготовке выпускной квалификационной работы, каждому студенту назначается руководитель из числа ведущих преподавателей выпускающей кафедры.

Государственная итоговая аттестация выпускников является заключительным мероприятием по подготовке специалистов, результаты которого отражаются в отчете председателя государственной экзаменационной комиссии (ГЭК). Итоги государственной аттестации ежегодно рассматриваются на кафедрах, заседаниях ученого совета филиала.

Оценивание знаний студентов при итоговом контроле соответствует требованиям Федеральных государственных образовательных стандартов высшего образования и среднего профессионального образования.

В отчетах председателя представлены:

1. Качественный состав государственных аттестационных комиссий;
2. Характеристика общего уровня подготовки студентов по специальностям;
3. Характеристика выпускных квалификационных работ по каждой выпускающей кафедре;
4. Анализ результатов защит выпускных квалификационных работ;
5. Недостатки в подготовке специалистов.

Государственная экзаменационная комиссия при оценке выпускной квалификационной работы принимает во внимание следующие критерии:

1. Оригинальность и новизну работы.
2. Практическую значимость работы.
3. Четкость изложения. Владение профессиональной лексикой.
4. Уровень теоретической подготовки.
5. Умение полно и качественно решать поставленные задачи.
6. Качество изделия, выполненного в материале в соответствии с проектом.
7. Объем приложения, включающего предпроектные исследования, основные характеристики предлагаемого объемно-пространственного, цветографического и стилового решения, описание технологии изготовления изделия в материале, экономический расчет стоимости изделия, количество и качество прилагаемых подготовительных зарисовок, фотографий, эскизов, чертежей.
8. Уровень профессионального владения традиционными и новейшими техническими средствами, и приемами проектной графики и макетирования.

Анализ результатов защиты выпускных квалификационных работ, заключений государственной экзаменационной комиссии показывает, что темы выпускных квалификационных работ являются актуальными, отражают основные направления, особенности и тенденции развития традиционного прикладного искусства, его конкретных видов, отражают основное направление развития профильного образования и науки в этой

области и представляют практическую, а также теоретическую значимость для дальнейшей работы и развития филиала.

Председателем государственной экзаменационной комиссии на 2022 г. была утверждена Савенкова Любовь Григорьевна – член-корреспондент РАО, доктор педагогических наук, профессор, главный научный сотрудник ФГБНУ «Институт художественного образования и культурологии» РАО».

По направлению подготовки 54.03.02 «Декоративно-прикладное искусство и народные промыслы» из 26 защищавшихся выпускника, 26 получили оценку «отлично». Диплом с отличием получили 9 выпускников.

По специальности 54.02.02 «Декоративно-прикладное искусство и народные промыслы (по видам)» из 13 защищавшихся выпускников 13 получили оценку «отлично». Диплом с отличием получили 5 выпускников.

Результаты защиты выпускных квалификационных работ в 2021/22 уч. г. по направлению подготовки 54.03.02 «Декоративно - прикладное искусство и народные промыслы»

№п/п	Показатели	Всего		Форма обучения	
		количество	%	Очная	
				количество	%
1.	Принято к защите ВКР	26	100	26	100
2.	Защищено	26	100	26	100
3.	Оценка				
4.	отлично	23	100	26	100
5.	хорошо	0	0	0	0
6.	удовлетворительно	0	0	0	0
7.	неудовлетворительно	0	0	0	0
8.	Количество ВКР с отличием	9	35	9	35

Результаты защиты выпускных квалификационных работ в 2021/22 уч. г. по специальности 54.02.02 «Декоративно - прикладное искусство и народные промыслы (по видам)»

/п	Показатели	Всего		Форм обучения	
		количество	%	Очная	
				количество	%
1.	Принято к защите ВКР	13	100	13	100
2.	Защищено	13	100	13	100
3.	Оценка				
4.	отлично	13	100	13	100
5.	хорошо	0	0	0	0
6.	удовлетворительно	0	0	0	0
7.	неудовлетворительно	0	0	0	0
8.	Количество ВКР с отличием	5	39	5	39

Результаты анкетирования обучающихся в ИТПИ (31.03.2022)

В опросе приняли участие 100 студентов очной формы обучения, что составило 81 % от общего количества обучающихся.

Из них: 60 опрошенных – бакалавриат 88%, 40 – 96% обучающихся СПО. Очная форма – 100%

Результаты анкетирования приведены ниже.

Оценка организации обучения

№ п/п	Критерии	Положительный ответ, %	Отрицательный ответ, %
1	Удовлетворены ли Вы в целом обучением в ИТПИ	73	27
2	Интересно ли Вам учиться?	78	22
3	Как Вы оцениваете знания, полученные в ИТПИ?	74	26
4	Пригодятся ли Вам знания, полученные в ИТПИ, пригодятся Вам в дальнейшей жизни, в профессиональной деятельности?	74	26
5	Как Вы оцениваете программу, по которой Вы обучаетесь?	53	47
6	Как Вы оцениваете соотношение теоретических знаний и практических навыков в программе обучения	Единство практики и теории - 52	Теория превалирует над практикой - 48
7	Вы довольны проходившими учебными/производственными практиками?	79	21
8	Оцените материально-техническую обеспеченность учебного процесса	Отличная/хорошая - 68	Посредственная - 32
9	Как бы Вы в целом оценили преподавательский состав ИТПИ?	75	25
10	Выполнял ли кто-либо вместо Вас курсовые, контрольные и др. работы?	12	88
11	Укажите, пожалуйста, причины, из-за которых у Вас возникали трудности в процессе обучения в ИТПИ: Недостаточная подготовка в школе Необъективность преподавателей		28
			72
	Наличие ограничений для досрочной сдачи экзаменов и зачетов. Недостаточность литературы в библиотеках, техники, лабораторий и т.д.		-
			-
12	Приходилось ли Вам совмещать работу с учебой:	24	76

13	Вы уже нашли себе место работы?	8	92
14	Чем был обоснован выбор направления подготовки, по которой Вы обучались? (можно отметить несколько вариантов) Продолжаю семейную традицию. Рассчитываю на (уже имею) конкретное место работы. Реальный для меня конкурс. Это востребованная специальность. Рекомендация друзей/родителей. Мне нравится эта специальность.		1
			13
			2
			15
			16
			53
15	Если бы Вам снова пришлось выбирать специальность и вуз, Вы поступили бы в ИТПИ?	65	35
16	Считаете ли Вы престижным обучение в ИТПИ?	69	31
	Среднее значение	46	36

Результаты анкетирования преподавателей и сотрудников в ИТПИ ВШНИ (31.03.2022) В опросе приняли участие 10 преподавателей, что составило 56% от общего количества ППС. :

Удовлетворенность преподавателей и сотрудников работой в ВШНИ (по каждой из изученных дисциплин)

№ п/п	Критерии	Удовлетворен, %	Не удовлетворен, %
1	Насколько Вы удовлетворены доступностью информации об ИТПИ	50	50
2	Какую форму повышения квалификации Вы считаете наиболее приемлемой: в ИТПИ в других учебных и научных заведениях учебно-методические семинары в ИТПИ выделение времени для индивидуальной		24
			16

	творческой работы посещение занятий коллег в ИТПИ изучение новой литературы участие в научных конференциях защита диссертации		12
			18
			-
			12
			18
3	Нуждается ли Вы в повышении квалификации?	90	10
4	Чем Вас привлекает работа в ИТПИ:		
	Высоким престижем вуза		19
	Хорошими условиями труда		15
	Возможностью интересной творческой работы со студентами, аспирантами		29
	Возможностью заниматься наукой и издавать свои труды		10
	Возможностью профессионального роста как преподавателя, интересной внеучебной работой (открытые лекции, конференции и др.)		8
	Хорошей морально-психологической атмосферой в коллективе ИТПИ		10
	Регулярностью выдачи зарплаты		4
	Близостью от места жительства		5
Интересными специальностями высшего и среднего профессионального образования			
Возможностью внедрять свои научные, творческие разработки			
5	Вы удовлетворены условиями организации труда в ИТПИ и оснащенностью рабочего места?	90	10
6	Вы удовлетворены:		
	Отношением с администрацией		23
	Отношениями с непосредственным руководством		18
	Отношениями с коллегами на кафедре, в лаборатории		23
	Отношениями со студентами		20
7	Вы удовлетворены ролью ИТПИ в обществе и в соответствующей профессиональной области?	60	40
8	Какие проблемы учебного процесса требуют, по Вашему мнению, первоочередного решения?		
	Недостаток учебно-методической литературы		5
	Слабая оснащенность современными ТСО		19

Дефицит аудиторий	19	
Отсутствие возможности выбора для студентов учебных дисциплин, преподавателей	-	
Неудобное расписание	9	
Отсутствие возможности оперативного размножения раздаточных материалов для занятий со студентами	5	
Слабая система диагностики и оценки знаний студентов	-	
Качество содержания обучения	5	
Недостаточный учет запросов потребителей выпускников	5	
Несовершенство экономического механизма стимулирования организаторов учебного процесса	5	
Организация производственной практики	-	
Низкая дисциплина студентов	-	
Омоложение преподавательских кадров	9	
Несовершенство учебных планов		
Недостаточная база для практических занятий	14	
Уровень научных исследований	9	
	-	
Среднее значение	72,5	27,5

Результаты анкетирования работодателей в вопросе качества подготовки выпускников ВО ИТПИ ВШНИ 31.03.2022.

В опросе приняли участие 4 представителя работодателей, что составило 100% от общего количества

Удовлетворенность работодателей в вопросе качества подготовки выпускников ИТПИ ВШНИ (по каждой из изученных дисциплин)

№ п/п	Критерии	Удовлетворен, %	Не удовлетворен, %
1	Удовлетворенность уровнем теоретической и практической подготовки, способностью к адаптации, коммуникативными качествами, дисциплиной и исполнительностью, способностью к самообразованию, способностью разрабатывать авторские проекты и выполнять их в материале, дополнительные знания и	85	15
	Важность полученных знаний и навыков для выполнения		
2	Важность высокого уровня теоретической и практической подготовки, способности к адаптации, коммуникативных качеств, дисциплины и исполнительности, способности к самообразованию, способности разрабатывать авторские проекты и выполнять их в материале, дополнительных знаний и	96	4
	Мнение работодателя о качестве подготовки выпускников		
1	Желаете развивать деловые связи и сотрудничество с ИТПИ	Да	0
2	Намерены рекламировать выпускников ИТПИ другим	Да	0
3	Основные достоинства выпускников ИТПИ	Высокий уровень практической подготовки и авторских проектов	
4	Основные недостатки выпускников ИТПИ	Недостаточное освоение современных	
5	Что следует улучшить в подготовке выпускников ИТПИ	навыки саморазвития и самообразования, обучение современным техникам	
	Среднее значение	90,5 9,5	

Последний опрос-мониторинг проведен 31.03.2022 с представителями социальных партнеров, потенциальных работодателей и руководителями баз производственных практик. В опросе принял участие 4 респондента.

В анкетировании приняли участие представители профильных организаций – работодателей:

ООО «Ювелир-Консалтинг»;

«Павлово-Посадская платочная мануфактура»;

«Торжокские золотошвеи»;

ООО «Жостовская фабрика».

Респонденты участвуют в государственной итоговой аттестации. При оценке компетенций выпускников отмечается высокий уровень соответствия профессиональным стандартам теоретической и практической подготовки. Особенно отмечаются высокий уровень практической подготовки и авторских проектов. Респондент выразил пожелание улучшить навыки саморазвития и самообразования выпускников, и ввести обучение современным техникам запоминания большого объема информации в учебную программу.

Результаты анкетирования работодателей в вопросе качества подготовки выпускников СПО ИТПИ ВШНИ (31.03.2022)

В опросе приняли участие 4 представителя работодателей, что составило 100% от общего количества

Удовлетворенность работодателей в вопросе качества подготовки выпускников ИТПИ ВШНИ (по каждой из изученных дисциплин)

№ п/п	Критерии	Удовлетворен, %	Не удовлетворен, %
1	Удовлетворенность уровнем теоретической и практической подготовки, способностью к адаптации, коммуникативными качествами, дисциплиной и исполнительностью, способностью к самообразованию, способностью разрабатывать авторские проекты и выполнять их в материале, дополнительные знания и	95	5
	Важность полученных знаний и навыков для выполнения		

2	Важность высокого уровня теоретической и практической подготовки, способности к адаптации, коммуникативных качеств, дисциплины и исполнительности, способности к самообразованию, способности разрабатывать авторские проекты и выполнять их в материале, дополнительных знаний и	98	2
	Мнение работодателя о качестве подготовки выпускников		
1	Желаете развивать деловые связи и сотрудничество с ИТПИ	Да	0
2	Намерены рекламировать выпускников ИТПИ другим	Да	0
3	Основные достоинства выпускников ИТПИ	Высокий уровень практической подготовки и авторских проектов	
4	Основные недостатки выпускников ИТПИ	Недостаточное освоение современных технологий	
5	Что следует улучшить в подготовке выпускников ИТПИ	навыки саморазвития и самообразования, обучение современным техникам запоминания большого объема информации	
	Среднее значение	96,5	3,5

Последний опрос-мониторинг проведен 31.03.2022 с представителями социальных партнеров, потенциальных работодателей и руководителями баз производственных практик. В опросе принял участие 4 респондента.

В анкетировании приняли участие представители профильных организаций – работодателей:

ООО «Ювелир-Консалтинг»;

«Павлово-Посадская платочная мануфактура»;

«Торжокские золотошвей»;

ООО «Жостовская фабрика».

Респонденты участвуют в государственной итоговой аттестации. При оценке компетенций выпускников отмечается высокий уровень соответствия профессиональным стандартам теоретической и практической подготовки. Особенно отмечаются высокий уровень практической подготовки и авторских проектов. Респондент выразил пожелание улучшить навыки саморазвития и самообразования выпускников, и ввести обучение современным техникам запоминания большого объема информации в учебную программу.

В целях изучения оценки организации образовательного процесса научно-педагогическими работниками ИТПИ, а также выработки плана ближайших управленческих стратегий был проведен мониторинг удовлетворенности образовательным процессом (31.04.2023г.).

Ранжирование анкет показало, что из всех респондентов, принявших участие в анкетировании, более 70% удовлетворены уровнем организации образовательного процесса. Частичная неудовлетворенность – связана с недостатком информации об ИТПИ и его ролью в обществе и соответствующей профессиональной области и в параметре относительного превалирования теоретической нагрузки над практической компонентой образовательного процесса.

Все остальные параметры показали достаточный уровень удовлетворения организацией образовательного процесса в ИТПИ.

2.4.3. Качество кадрового обеспечения

По состоянию 01.10.2022 г. общий состав работников ИТПИ – Московского филиала ВШНИ составил – 38 штатных работников. Численность основного штатного профессорско-преподавательского персонала филиала составляет 10 человек. Из них 9 (90%) имеют ученую степень и приравнены к ним, 3 (30%) имеют ученое звание и 4 штатных преподавателя по программам СПО. Учебный процесс полностью обеспечен высококвалифицированными кадрами.

На 31.12.2022 год в филиале осуществляют педагогическую деятельность по программам ВО – 12 штатных преподавателей. Из них 10 (83,3%) имеют ученую степень, из которых 2 (20%) доктора наук; 8 (80%) кандидатов наук. Из них 5 (41,7%) имеют Почетные грамоты Министерства образования и науки РФ, среди них 4 (33,3%) имеют ученое звание, из которых 2 (50%) – имеют ученое звание профессора, 2 (50%) - ученое звание доцента, 4 (33,3%) преподавателя являются членами Союза художников России; 1 (8,3%) – награжден медалью Ушинского К.Д. за заслуги в области педагогических наук, а также звание «Заслуженный деятель науки Карачаево-Черкесской республики», 1 (8,3%) – Почетное звание «Почетный работник высшего профессионального образования Российской Федерации»; 1 (8,3%) – Почетное звание «Лучший работник физической культуры и спорта республики Башкортостан»;

По программам СПО - 3 штатных преподавателя.

Из них: 2 (66,7%) кандидата наук, 1 (33,3%) имеет Почетную грамоту Министерства образования и науки РФ и является членом творческого союза

художников народного искусства, 2 (66,7%) из них – члены творческого союза художников декоративно-прикладного искусства, приравниваются к ученой степени кандидата наук.

Средний возраст профессорско-преподавательского состава составляет – 53 года.

Укомплектованность профессорско-преподавательского состава
штатными кадрами и работающими на условиях внешнего
совместительства

Год	Численность ППС		Доля штатных преподавателей
	штат	внеш. совм.	
2021	10	0	100,0
2022	10	0	100,0

Укомплектованность и качественный штатный состав профессорско-преподавательских кадров

Год	Численность ППС	Докторов наук	Кандидатов наук и приравненных	Доля в общей численности ППС, %	
				д.н.	имеющ. уч. ст. и прирав.
2021	10	2	7	20,0	70,0
2022	10	2	7	20,0	70,0

В ходе самообследования выявлено:

1. В ИТПИ ВШНИ на 01.10.2022 г. в учебном процессе по реализуемым образовательным программам высшего образования принимает участие 10 человек (100%) на штатной основе.

2. Доля преподавателей с учеными степенями и приравненными к ним, учеными званиями, привлеченных к ведению образовательного процесса по образовательным программам высшего образования в целом по ИТПИ ВШНИ составляет 90 %, в т.ч. докторов наук, профессоров – 20 %.

3. Директор филиала, заместители директора, декан факультета – штатные сотрудники, 40 % из них имеют ученые степени, ученые звания.

4. На всех штатных преподавателей трудовые книжки в наличии, заполнены в установленном порядке.

5. За последние 3 года повышение квалификации в различных формах из числа штатных преподавателей прошли все преподаватели.

6. Базовое образование, соответствующее профилю преподаваемых дисциплин, имеют 100,0% преподавателей.

Кадровое обеспечение соответствует требованиям ФГОС ВО.

Повышение квалификации научно-педагогического состава филиала, уровня профессиональной компетентности преподавателей является одной из важнейших задач кадровой политики.

Качество повышения квалификации состава определяется многообразием форм повышения квалификации, их содержательностью и степенью организации.

Повышение квалификации научно-педагогического состава в филиале осуществляется в следующих формах:

- обучение на ФДО в Высшей школе народных искусств (академии);
- обучение в образовательных организациях дополнительного профессионального образования;
- обучение на ФПК в высших учебных заведениях РФ;
- подготовка и защита кандидатских диссертаций;
- участие в работе научных и научно-практических конференций;
- участие в работе вузовских научно-методических семинаров;
- повышение квалификации по программам аспирантуры;
- повышение квалификации по программам магистратуры (для преподавателей образовательных программ подготовки специалистов среднего звена).

Основным вузом, предоставляющим возможность пройти обучение на факультете дополнительного образования по программам повышения квалификации, является Высшая школа народных искусств (академия), реализующая на практике уникальную систему многоуровневой непрерывной подготовки высококвалифицированных кадров в области традиционного прикладного искусства по конкретным видам традиционного прикладного искусства и инновационную систему научного сопровождения педагогической деятельности.

Количество штатных преподавателей, закончивших курсы повышения квалификации или прошедших переподготовку в предыдущие три года – 10 чел. Среди них 10 преподавателей по профилю педагогической деятельности, 10 по использованию информационных и коммуникационных технологий.

Обучение проходило по дополнительным профессиональным программам: 15 – «Педагогика (в том числе обеспечение получения высшего образования лицами с ОВЗ и инвалидами)», 10 – «Методическое обеспечение

учебной дисциплины в электронной образовательной среде вуза», 3 – «Пластическая анатомия», 8 – «Инновационные педагогические технологии в учреждении высшего образования, в том числе с применением информационно-образовательной среды», 1 – «Профилактика и раннее выявление незаконного потребления наркотических средств и психотропных веществ в молодежной среде», 14 – «Разработка и оформление учебников и научных статей. Проведение научных исследований».

3. Научные исследования

3.1. Основные направления научной деятельности ВШНИ Актуальность исследований

Научные исследования, направленные на изучение взаимосвязи содержания профессионального образования в области традиционного прикладного искусства и художественно-творческой среды, будут способствовать совершенствованию профессионального образования и сохранению исторически сложившихся видов народного искусства в области художественной вышивки, ювелирного искусства, декоративной росписи, художественной росписи ткани.

Тема. Традиционное прикладное искусство: развитие высшего образования в условиях художественно-творческой среды.

Задачи.

- **Раскрыть перспективность и значимость высшего образования в области ТПИ**
- **Обосновать содержательные и методические аспекты сопровождения высшего образования в изучаемой области научного знания**

Анализ итогов научной работы и публикационной активности преподавателей ИТПИ ВШНИ за 2022 год показал, что в данном году осуществлялась интенсивная научная деятельность, сохранился темп работы и подготовки к изданию научных и учебно-методических изданий. Это получило отражение в общем числе публикаций. Повышение качественного уровня научных публикаций получило отражение в количестве статей из списка журналов ВАК, участии в коллективных монографиях.

Важным показателем научной деятельности является работа аспирантов на базе ИТПИ ВШНИ над диссертационными исследованиями. По результатам работы в 2022 году Швецова О.В. защитила диссертационное исследование на тему: «Содержание обучения исполнительскому мастерству

художественной вышивки в среднем профессиональном образовании» (5.8.7 Методология и технология профессионального образования); аспирантка Кривоzubова Ю.И. представила и защитила на диссертационном совете исследование по теме: «Содержание обучения рисунку будущих художников традиционных художественных промыслов в среднем профессиональном образовании» (5.8.7 Методология и технология профессионального образования).

3.2. Эффективность научных исследований. Результат научной деятельности за 2022 г.:

Всего статей ВАК –15, статей РИНЦ –5 , статей во внутренних монографиях – 12,. Выполнен план по подготовке рукописей: монографии – 2, оформлены к изданию учебники и учебные пособия - 10.

Труды сотрудников ИТПИ ВШНИ за 2022 г.

Общая композиция. Учебник «Общая композиция» (2022– 2023 г.) для студентов, обучающихся по специальности 54.03.02 «Декоративноприкладное искусство и народные промыслы», профиль – «Художественная роспись ткани» общий объем 3,5 п.л.). Салтанова Ю.С., 2023 – 1.5п.л.

Мастерство художественной вышивки. Исполнительское мастерство по художественной вышивке. Совершенствование мастерства по художественной вышивке. Учебник из двух частей для студентов, обучающихся по направлению 54.03.02 «Декоративно-прикладное искусство и народные промыслы», профиль «Художественная вышивка» (общий объем 7 п.л.) Камнева С.Ю. 2022-3,5 п.л.

Особенности развития московских художественных лаков. Учебное пособие студентов, обучающихся по направлению 54.03.02 «Декоративноприкладное искусство и народные промыслы», профиль «Декоративная роспись» для дисциплин «Исполнительское мастерство», «Проектирование» Федотова О.В.

Исполнительское мастерство. Учебник для студентов бакалавриата, обучающихся по направлению подготовки 54.03.02. «Декоративноприкладное искусство и народные промыслы», профиль – «Декоративная роспись» («Московское письмо») (2 темы 1 части продолжение и завершение работы) Цветков Г.В.

Совершенствование мастерства. Учебное пособие для студентов бакалавриата, обучающихся по направлению подготовки 54.03.02 «Декоративно-прикладное искусство и народные

промыслы», профиль «Декоративная роспись» («Московское письмо»)
Солопова А.А.

Объемное изображение животного. Учебное пособие для студентов, обучающихся по направлению 54.03.02. «Декоративно-прикладное искусство и народные промыслы», профиль – «Декоративная роспись», «Художественная роспись ткани», «Художественная вышивка», «Художественный металл» - 1 часть. Лобов В.А. 2022 – 1,5 п.л.

Декоративный натюрморт в программе дисциплины «Декоративная живопись» Учебное пособие для студентов, обучающихся по направлению подготовки 54.03.02. «Декоративно-прикладное искусство и народные промыслы», Профиль «Художественная роспись ткани». 2 часть. (Общий объем 4 п.л.) Дунаева Н.Ю.

«Исполнительское мастерство» Учебное пособие для студентов по специальности: 54.02.02. «Декоративно-прикладное искусство и народные промыслы вид художественная вышивка». (общий объем – 4 п.л.) Швецова О.В.

«Русский язык». Учебное пособие для студентов СПО (Агапова И.Э.).

«Безопасность жизнедеятельности: сборник контрольных работ (заданий)». Учебно-практическое издание для самостоятельной и внеаудиторной работы студентов, обучающихся по направлению 54.03.02. (Лакарова Е.В.).

«История искусств в моделях эпох». Учебно-методическое пособие в 4 частях для студентов, обучающихся по направлению 54.03.02. Часть 1. (Медкова Е.С.)

Медкова Е.С. История эпохальных художественных моделей мира: учебное пособие в 2 частях Том. Часть 1. От первобытной пещеры до храмов Ренессанса. Москва: издательство Российского университета дружбы народов (РУДН). 2022, - 87 с. Тираж 300 экз. ISBN: 978-5-209-11021-7

Медкова Е.С. История эпохальных художественных моделей мира: учебное пособие : в 2 ч. Часть 2: От храмов барокко к дворцам классицизма и дому человека XIX века. – 85 с.: ил. Москва: издательство Российского университета дружбы народов (РУДН). 2022Б – 85 с. Тираж 300 экз. ISBN 978-5-209-11025-5

Написание рукописей, подготовка, публикация научных статей в журналах перечня ВАК, журналах, сборниках научных трудов РИНЦ

Дунаева Н.Ю. «Алгоритм выполнения задания «Декоративный натюрморт» будущими художниками традиционного прикладного искусства» / сетевое научное издание «Традиционное прикладное искусство и образование» № 1

Михайлова Н.Н. (в соавторстве, Расторгуева А.М.). «Особенности и проблемы обучения бакалавров интеграции традиционных и машинных технологий художественной вышивки»/ сетевое научное издание «Традиционное прикладное искусство и образование» № 2

Ефремов Е.В. В соавт. с Н.В. Севрюковой «Русская ювелирная школа: особенности обучения в современных условиях»/ сетевое научное издание «Традиционное прикладное искусство и образование» № 2

Солопова А.А. Специфика применения современных дидактических средств в подготовке будущих художников декоративной росписи «Традиционное прикладное искусство и образование» № 2

Салтанова Ю.С. Творческое развитие студентов в процессе изучения дисциплины «Совершенствование мастерства художественной росписи ткани. ТПИиО №1.

Камнева С.Ю. Освоение модных тенденций в украшении современной одежды с художественной вышивкой» «Традиционное прикладное искусство и образование» № 4

Ванеев А.В., Кашекова И.Э. Методы обучения цифровым технологиям в проектировании изделий традиционных художественных промыслов» сетевое научное издание «Традиционное прикладное искусство и образование»

№ 4

Ефремов Е.В. «Опыт русской ювелирной школы и использование аддитивных технологий»/ сетевое научное издание «Традиционное прикладное искусство и образование» № 4

Лобов В.А. Этапы обучения будущих художников традиционного прикладного искусства способам трансформации академической скульптурной формы в декоративную

Еракина Е.А. Особенности формирования правовой грамотности будущих художников ТПИ /«Традиционное прикладное искусство и образование» ТПИиО№3

Кашекова И.Э Семантика традиционных образов в расширении смысловых связей творческих работ студентов НХП / «Традиционное прикладное искусство и образование» ТПиО №3

Кашекова И.Э Комплементарно-семантический подход в в образовании художников традиционного прикладного искусства ТПиО №2

Кашекова И.Э Функции исторической и современной кустарной игрушки в формировании образа мира у современного ребенка. Сб. по материалам Научно-практической Всероссийской конференции «Формирование духовнонравственной культуры обучающихся посредством народных традиций и декоративно-прикладного искусства» - Москва-Талдом

Медкова Е.С. Образ малой родины в творческих работах учащихся Института традиционного прикладного искусства и филиалов Высшей школы народного искусства. Сборник по материалам XXIII Международная научно-практическая конференция «Духовно-нравственное развитие обучающихся в современной образовательной парадигме. Юсовские чтения» ИХОиК РАО, Москва, 29 ноября 2022 года

Агапова И.Э. Профессиональная направленность филологических дисциплин (на примере «Русского языка») в учебном заведении традиционных художественных промыслов ИТПИИ№3

Кереселидзе А.Ш. Влияние средств физической культуры на эмоциональное состояние студентов ИТПИ ВШНИ /ТПиО №4

Меньшикова Е.А. Изучение традиционных художественных промыслов в школах России вконец XX – начале XXI века / ТПиО №4.

Медкова Е.С. Образ колокола в живописи отечественных художников. Методика работы на пересечении визуальной и звуковой модели мира, как способ расширения аналитических способностей учащихся в сфере профессионального художественного образования.» Часть I. Учитель музыки, №1, 2022,0,75.

Медкова Е.С. Образ колокола в живописи отечественных художников. Методика работы на пересечении визуальной и звуковой модели мира, как способ расширения аналитических способностей учащихся. Часть 2. Учитель музыки, №4, 2022,0,75.

Медкова Е.С. Роль архетипических кодов культуры в преподавании истории искусства на пересечении традиционного и современного искусства». Сборник по материалам Научно-практической Всероссийской конференции

«Формирование духовно-нравственной культуры обучающихся посредством народных традиций и декоративно-прикладного искусства» - Москва-Талдом

Михайлова Н.Н. Научно-методические основы развивающих педагогических технологий профессионального и высшего образования в области традиционных художественных промыслов Статья в колл. Монографию.

Монографии

1.«Современное состояние профессионального образования в традиционном прикладном искусстве». Монография / Агапова И.Э., Борисова В.Ю. и др. / под науч. ред. доктора педагогических наук, профессора, академика РАО Л.В. Школяр. – Москва: ИТПИ ВШНИ. – 2022. – 191 с.

2.«Общность и региональная специфика традиционного прикладного искусства России в высшем образовании художников традиционных промыслов» коллективная монография ИТПИ / под научной редакцией Кашековой И.Э.

Мероприятия.

Кашекова И.Э., Архангельская О.В. Участие в очном семинаре «Результаты анализа проектов ФИП: эффективные модели и практики осуществления инновационной деятельности в системе образования в сфере ведения Минобрнауки России.» 29.11.22г. г.Москва, Минобр науки России

Медкова Е.С. Международные Бартрамовские чтения, «Промышленная и промысловая игрушка советского периода как средство воспитания подрастающего поколения», Художественно-педагогический музей игрушки им. Н.Д. Бартрама Сергиево-Посадского института игрушки. Доклад «Промышленная и промысловая игрушка советского периода как средство воспитания подрастающего поколения»

Выставка ИТПИ и филиалов ВШНИ (академии) «Традиционное прикладное искусство и дизайн галерея Московская область Подольск 31 января – 13 февраля 2022г.

Выставка учебных работ студентки 3 курса высшего образования, профиля «Художественный металл (ювелирное искусство)», выпускницы Художественной школы № 7. Выставка «Творческий полет»

В. Буровой Художественная школа № 7. г. Москва. Измайлово. ВАО 21 января – 04 февраля.

Выставка «Молодые творцы культурного наследия Выставка художественно-творческих работ и изделий традиционного прикладного искусства студентов ИТПИ ВШНИ с проведением демонстрационных и практических мастер-классов. Центр культуры и искусств «Московоречье». Февраль

Выставка «Традиционное и современное в традиционных художественных промыслах» Выставка художественно-творческих работ студентов ИТПИ ВШНИ с проведением демонстрационных и практических мастер-классов. Презентация вуза и представление -дефиле изделий с художественной вышивкой и художественной росписью ткани. Центр культуры и искусств им. И.М. Астахова. г. Москва. 1-14 марта

Выставка «Традиции и новаторство в традиционном прикладном искусстве. Выставка художественно-творческих работ и изделий традиционного прикладного искусства студентов ИТПИ ВШНИ с проведением демонстрационных и практических мастер-классов. Детская школа искусств им. С.Т. Рихтера. Москва. ЮАО, 14 – 31 марта

Выставка художественно-творческих работ и изделий традиционного прикладного искусства студентов ИТПИ ВШНИ с проведением демонстрационных и практических мастер-классов. Центр культуры и искусств «Авангард» 19 марта, 28 августа.

Выставка «Традиционное и современное в традиционном прикладном искусстве» - творческих изделий традиционного прикладного искусства студентов ИТПИ ВШНИ с проведением демонстрационных и практических мастер-классов. Детская школа искусств им. М.А. Балакирева апрель. И Выставочный зал Московского союза художников. ЦАО. Кузнецкий мост, д.20. 09 июня – 15 июня

Выставка «Арт-технологии в современном традиционном прикладном искусстве» Выставка художественно-творческих работ студентов ИТПИ ВШНИ с проведением демонстрационных и практических мастер-классов. Культурный центр «Меридиан». г. Москва. ЮЗАО октябрь

Федотова О.В., Кашекова И.Э., Камнева С.Ю. Круглый стол «Традиционные художественные промыслы в непрерывном художественном образовании (детский сад-школа-дополнительное образование профессиональное образование)». ИТПИ ВШНИ октябрь.

Платицина Н.В. Международный дистанционный смотр-конкурс выпускных квалификационных работ по архитектуре, дизайну и искусству (2022 г., г. Нижний Новгород). Выпускная квалификационная работа на тему: «Современная интерпретация растительных орнаментов в художественной вышивке "Ярославская строчка" в декоре женской одежды "Грёзы летнего вечера"» – первое место в номинации творческий проект

Дунаева Н.Ю Участие в онлайн выставке проекта «Жизнь и дорога Саввы Мамонтова»

Федотова О.В., Макашова И.Н. Участие в открытии выставки в Тульском филиале государственного исторического музея «Фаберже и придворные ювелиры» 12.04.22. Национальная Казань. 23-25 ноября 2022г.

Кереселидзе А.Ш Национальная научно-практическая конференция «Актуальные проблемы и перспективы развития физической культуры и спорта в высших учебных заведениях Минсельхоза России»

Участие в открытии музейно-выставочного пространства «Лукутинские традиции» в рамках Гранта Росмолодежь. Агапова И.Э. Ванеев А.В., Солопова А.А., Цветков Г.В., студенты ИТПИ.

Расторгуева А.М. Участие во Всероссийской акции «Вышитая карта России» апрель-май 2022г. «Московский дом Национальностей Презентация проекта - изготовленная карта Москвы

Открытие выставки на тему: «Культурный код великих народов», посвященной году народного творчества и культурного наследия в Содружестве Независимых

Государств. 15 июня 2022г. Государственная Дума. Федотова О.В. Госдума

III Международный Форум «Традиционные художественные промыслы и высшее профильное профессиональное образование». Руководство секцией по тематике профессионального образования Михайлова Н.Н., д.п.н., профессор. Декабрь 2022.

Тема доклада профессора Михайловой Н.Н: «Формирование готовности студентов СПО к сохранению традиционного прикладного искусства. Выступление аспиранта Солопова А.А. «Формирования мастерства декоративной росписи в стиле Московское письмо в системе непрерывного профессионального образования»;

Доклад ведущего научного сотрудника Архангельской, к.п.н. «Формирование экономических знаний будущих художников традиционных художественных промыслов»,

Выступление в пленарном заседании Шаповаловой И.А., д.п.н., профессора «Междисциплинарный подход к организации процесса обучения будущих художников традиционных художественных промыслов»,

Выступление Грязевой И.В., к.т.н. «Проблема актуализации художественных традиций в современном костюме».

1.Салтанова Ю.С. – рецензия на статью Ефремова Е.В., Севрюковой Н. В. «Традиции русской национальной ювелирной школы в обучении современных художников-ювелиров».

2.Лакарова Е.. – рецензия на статью Салтановой Ю.С. «Творческое развитие студентов в процессе изучения дисциплины «Совершенствование мастерства художественной росписи ткани»»

3.Шаповалова И.А. Рецензия:

1. монографии С.Коренблита,
2. рукописи книги С.П. Орловского «Особенности сигнальной звучности»
3. отзыв на автореферат диссертации Хлад Ю.И.
4. Онлайн-курс Гареевой Л.М., «Академическое чтение, письмо, выступление».

4.Михайлова Н.Н. Отзыв на автореферат диссертации к.п.н. Подобед М.С. защита в «Институте художественного образования и культурологии РАО»

5.Камнева С.Ю.

-Рецензии:

- на дополнительную общеобразовательную общеразвивающую программу дополнительного образования детей «Машинная вышивка» по направлению дополнительного образования предпрофессиональной программы «Машинная вышивка» в области декоративно-прикладного искусства в ЧПОУ «Добрая школа на Сольбе» при Николо-Сольбинском женском монастыре.

-на статью Меньшиковой Е. Изучение традиционных художественных промыслов в школах России в конце XX – начале XXI века» - статью Скоробогатовой О.Ю.

«Педагогические условия освоения студентами Института традиционного прикладного искусства эстетических ценностей художественной вышивки в процессе художественного моделирования одежды» - на статью Швецовоу О.В.

«Современное содержание обучения исполнительскому мастерству в области художественной вышивки.

Федотова О.В. Выездное заседание круглого стола «Год культурного наследия народов России: предварительные итоги и перспективы дальнейшей работы». Государственная Дума Федерального Собрания Российской Федерации Женская палата депутатов Архангельской области, выездное заседание 31 октября 2022г. ФГБОУ ВО «ВШНИ» г.СанктПетербург.

Федотова О.В. Круглый стол на тему: «Культурный код великих народов». Комитет Государственной Думы по делам Содружества Независимых Государств, евразийской интеграции и связям с соотечественниками, 9 ноября 2022г.

Расторгуева А.М., Михайлова Н.Н., коллектив ИТПИ Участие в гранте молодежных проектов «Наследие традиционной вышивки России». март- май 2022. Получение гранта.

Расторгуева А.М., Ефремов Е.В. Участие с докладами в Международной научно-практической конференции «Традиционные художественные промыслы и образование: сохранение, развитие, инновации» г. Омск 8 декабря 2022г.

3.3 Научно-исследовательская работа студентов и молодых ученых.

2022г СНО

Подготовка докладов студентов и аспирантов к Международному Форуму студентов, аспирантов и молодых ученых «Культура России в XXI веке: прошлое в настоящем, настоящее в будущем».

1. Каширкина О., гр.201ХВ

«Традиционная вышивка Русского Севера: технологические и стилевые особенности»

Научный руководитель: Камнева С.Ю., к.п.н.

2. Дорожкина П., студентка гр.104ЮИ

«Разработка ювелирного изделия с использованием традиционных аддитивных технологий»

Научный руководитель: Ефремов Е.В.

3. Ефремов Е.В.,

аспирант ВШНИ «Традиции Русской национальной ювелирной школы в обучении современных художников-ювелиров» Научный руководитель: Севрюкова Н.В., к.п.н.

4. Субачев А. гр. 302ДР

«Выявление особенностей использования современных лакокрасочных материалов в декоративной росписи (Московское письмо)».

Научный руководитель: Солопова А.А.

5. Солопова А.А., аспирант ВШНИ

«Специфика применения электронных средств обучения в процессе подготовки будущих художников декоративной росписи»

Научный руководитель: Федотова О.В., к.п.н., доцент

7. Шляпугина Т.А., магистрант 1 курса

«Трансформация растительных орнаментов при выполнении проекта в технике «Белая мстерская гладь»»

Научный руководитель: Камнева С.Ю., к.п.н.

8. Лупанова Т.А., магистрант 1 курса

«Инновационное применение строчевой вышивки Новгородской области в создании образа вечернего платья»

Научный руководитель: Камнева С.Ю., к.п.н.

9. Фионова М., студентка гр.101ХВ

«Роль компьютерного проектирования в создании изделий с машинной вышивкой»

Научный руководитель: Расторгуева А.М.

10. Мамонова О.В., студентка гр.1ХВ

«Возможности использования реновации в процессе обучения художественной вышивке»

Научный руководитель: Швецова О.В.

12. Макушкина Д., студентка гр.403ХРТ

«Творческие этапы создания коллекции одежды с художественной росписью»

Научный руководитель: Салтанова Ю.С.

13. Скоробогатова О.Ю., аспирант 3 курса ВШНИ

«Предпосылки становления образования в области моделирования одежды в России XIX начала XX веков»

Научный руководитель: Шаповалова И.А., д.п.н., профессор

14. Швецова О.В., аспирантка 4 курса ВШНИ

«Особенности обучения студентов среднего профессионального образования художественной вышивке как педагогическая проблема»

Научный руководитель: Школяр Л.В., д.п.н., академик РАО.

15. Кривоzubова Ю.И., аспирант 3 курса ВШНИ

«Пленэрная практика как фактор развития творческой деятельности студентов колледжа ВШНИ»

Научный руководитель: Шаповалова И.А., д.п.н., профессор

16. Расторгуева А.М., аспирант 1 курса ВШНИ

«Популяризация традиционной вышивки в молодежной среде России»

Научный руководитель: Михайлова Н.Н., д.п.н., профессор

17. Еракина Е.А., аспирант ВШНИ

«Правовое обеспечение популяризации НХП: новые подходы к обучению студентов»

Научный руководитель: Михайлова Н.Н., д.п.н., профессор

18. Панина М.А. студентка гр. 301 ХВ

«Развивающее образование в области НХП»

Научный руководитель: Шаповалова И.А. д.п.н., профессор

19. Долгова Л. А. студентка гр. 301 ХВ

«Сотрудничество преподавателя и студентов в научно-исследовательской деятельности (на примере ИТПИ)»

Научный руководитель: Шаповалова И.А. д.п.н., профессор

20. Кроликова А.А. студентка гр. 204 ЮИ

«Исторический аспект использования веществ и материалов в искусстве»

Научный руководитель: Лакарова Е.В. к.х.н.

21. Лебедь А.В. студентка гр. 2 РМ

«Применение графических редакторов в работе художников по декоративной росписи (московское письмо)»

Научный руководитель: Гатальская Е.А. к.и.н.

22. Провоторова Д. Магистрант 2 курс. «Применение инновационного подхода в создании художественного образа в произведениях ручной росписи ткани» Научный руководитель: Салтанова Ю.С.

23. Меньшикова Е.А., аспирантка ВШНИ

«Преподавание традиционных художественных промыслов в педагогических вузах» Научный руководитель: Школяр Л.В., д.п.н., академик РАО

Подготовка мероприятий «Дни Российской Науки». Студенты ИТПИ участвовали в научных мероприятиях вуза, прослушали лекции, участвовали в дискуссионном часе, задавали вопросы, демонстрировали изделия студентов, проводили мастер-классы и викторину. В проведении дней был задействован актив СНО, принимали участие в мероприятиях студенты ВО и 2,3 курса СПО 8-17 февраля 2022г.

Студенты вуза участвовали в планировании, разработке содержания и проведении мастер-классов «День открытых дверей в ИТПИ», 26 февраля, 26 марта, 16 апреля, 28 мая 2022 года

Проведены практико-ориентированной лекции по теме «Возможность участия в социальных проектах студентов ИТПИ». Еракина А., аспирант ВШНИ, Михайлова Н.Н.. д.п.н, профессор Студенты 3 курса СПО, 3 курса ВО 14 марта, Лекция для студентов:

Проведена лекция 15 марта «Ключевые направления развития студенческого научного объединения (СНО)» «Перспективы научных исследований в области традиционных художественных промыслов». (участвовали в проведении студенты СНО Академик РАО Школяр Л.В., Архангельская О.В. к.п.н., ведущий научный сотрудник).

18 апреля 2022г. проведен студентами кафедры художественной вышивки научно-практический семинар: «Особенности современной вышивки: от истоков до современности». Студенты подготовили доклад с иллюстративным материалом по теме «Исторические предпосылки возникновения русских мастерских во Франции (начало XX века)», который познакомил студентов с трансляцией русской вышивки в европейских странах. Студенты подготовили доклад с иллюстративным материалом по теме «Роль технологии золотного шитья в военном мундире Российской империи». В докладе продемонстрированы образцы изделий, объяснены технологии вышивки, рассмотрены перспективы использования вышивки. (семинар проведен в он-лайн формате, в которой участвовали студенты и преподаватели филиалов ВШНИ). Подготовлены вопросы для обсуждения: - «Пути «продвижения» русской вышивки в Европейских странах». - «Примеры использования золотного шитья в современной одежде». - «Применение металлизированных нитей в военном мундире (музейные экспонаты) и современных изделиях».

Участие в проекте «Культурный код великих народов». Проект разработала и оформила студентка Института традиционной прикладного искусства, кафедра Художественной вышивки Платицина Н.В. Тема проекта «Семантика орнаментов народов Западной Сибири» Номинация Культурный код моей малой Родины. Регистрация и размещение проекта на сайте 4 июня

Участие в Всероссийском конкурсе научно-исследовательских работ «Наука будущего - наука молодых». проекты студентки 4 курса ВО кафедры Художественная вышивка Платицина Н.В. и Ильичева М.А., а так же аспирант, преподаватель кафедры декоративной росписи металла Солопова А. А. 5 мая 2022г.

Участие в фотоконкурсе «К своим истокам прикоснись», способствующих продвижению традиционного прикладного искусства среди молодежи. На конкурс представлены фотографии студентов с изделиями ТХП созданными выпускниками и студентами ИТПИ. Участники – Каширкина О., Сударушкина А., Горшкова Е., Казьмина К., Балужева И.

Студенты 2, 3, 4 курса ВА вуза повышали экономическую грамотность участвуя в мероприятиях VI Фестиваля финансовой грамотности и предпринимательской культуры в Москве. 24 сентября студенты 4 курса ВО обсудили информацию определили интересные темы для дальнейшего изучения.

Каширкина О. Участие в мероприятиях МИСИС «Школа СНО»: панельные дискуссии, полезные мастер-классы, познавательные лекции, направленные на обсуждение роли СНО в объявленном Президентом России Десятилетии науки и технологий Изучение опыта технических вузов в организации работы СНО. Панельная дискуссия «Роль Студенческих научных обществ в десятилетии науки и технологий». Ноябрь 2022г

Состоялась вводная лекция о СНО для студентов первого курса. Студенты познакомились с содержанием исследовательской работы на кафедрах, проводимой студентами ИТПИ. (Презентация «Реализация возможностей в СНО», «Исторический аспект деятельности СНО на базе ИТПИ»). Организаторы - Архангельская О.В., Каширкина О. 27 декабря 2022г.

Студенты СНО ИТПИ приняли участие в мероприятиях «Московской музейной недели» посетили Московскую государственную картинную галерею Василия Нестеренко. 12.12.22г.

3.4. Подготовка научно-педагогических кадров. Эффективность деятельности диссертационного совета.

Руководство диссертационными исследованиями

Федотова О.В. Научное руководство диссертационным исследованием по направлению подготовки:

44.06.01 Образование и педагогические науки (профиль-теория и методика профессионального образования аспирантки Солоповой А.А.

Михайлова Н.Н. Научное руководство диссертационным исследованием аспирантки 3 года обучения Еракиной Е.А. Тема «Содержание правовой подготовки будущих художников в области традиционного прикладного искусства», руководитель Михайлова Н.Н.

Михайлова Н.Н. Научное руководство диссертационным исследованием аспирантки 1 года обучения Расторгуевой А.М. Тема «Обучение интеграции традиционных и машинных технологий художественной вышивки на уровне бакалавриата», руководитель Михайлова Н.Н.

Шаповалова И.А. Научное руководство диссертационным исследованием аспирантки 3 курса Скоробогатовой О.Ю. Тема: «Содержание интегрированного обучения моделированию одежды в высшем образовании в области художественной вышивки» Руководитель Шаповалова И.А.

Шаповалова И.А. Научное руководство диссертационным исследованием аспирантки 3 курса Кривоzubовой Ю.И. Тема: «Преподавание рисунка в СПО в области ТПИ» Руководитель Шаповалова И.А. Диссертационное исследование подготовлено к защите. Диссертация защищена.

Кашекова И.Э. Научное руководство диссертационным исследованием аспиранта 3 курса Ефремова Е.В. Тема: «Формирование мастерства художника-ювелира в высшем профессиональном образовании при освоении традиционных и современных технологий» Руководитель Кашекова И.Э.

Школяр Л.В. Научное руководство диссертационным исследованием аспиранта 4 курса Швецовы О.В. Тема «Содержание обучения исполнительскому мастерству художественной вышивки в среднем профессиональном образовании». Диссертационное исследование подготовлено к защите. Диссертация защищена.

4.Международная деятельность.

В **Международных Бартрамовских чтениях** участвуют научнопедагогические работники, сотрудники ИТПИ, Медкова Е.С. выступила с докладом «Промышленная и промысловая игрушка советского периода как средство воспитания подрастающего поколения».

26 и 27 мая 2022 г. в Сергиево-Посадском институте игрушки – филиале Высшей школы народных искусств (академии) состоялся **II Международный форум** студентов, аспирантов, молодых ученых «Культура России в XXI веке: прошлое в настоящем, настоящее в будущем», общее количество участников докладов от ИТПИ составило 23 представителя.

В декабрь 2022г., в Мстере состоялся **III Международный Форум** «Традиционные художественные промыслы и высшее профильное профессиональное образование», выступили пять сотрудники ИТПИ с докладами:

Тема доклада профессора Михайловой Н.Н: «Формирование готовности студентов СПО к сохранению традиционного прикладного искусства. Выступление аспиранта Солопова А.А. «Формирования мастерства декоративной росписи в стиле Московское письмо в системе непрерывного профессионального образования»;

Доклад ведущего научного сотрудника Архангельской, к.п.н. «Формирование экономических знаний будущих художников традиционных художественных промыслов»,

Выступление в пленарном заседании Шаповаловой И.А., д.п.н., профессора «Междисциплинарный подход к организации процесса обучения будущих художников традиционных художественных промыслов»,

Выступление Грязевой И.В., к.т.н. «Проблема актуализации художественных традиций в современном костюме».

5. Внеучебная деятельность

5.1. Программа воспитания обучающихся. Воспитательная и внеучебная деятельность

Программа воспитания обучающихся в ИТПИ ШНИ рассчитана на период 2021 – 2025 годы. Утверждена Ученым советом ИТПИ, протокол №1 от 27.08.2021 года.

Областью применения Примерной рабочей программы воспитания (далее - Программа) в ИТПИ является образовательное и социокультурное пространство, образовательная и воспитывающая среды в их единстве и взаимосвязи. Программа ориентирована на организацию воспитательной деятельности субъектов образовательного и воспитательного процессов. Воспитание в образовательной деятельности носит системный, плановый и непрерывный характер. Основным средством осуществления такой деятельности является воспитательная система и соответствующая ей Рабочая программа воспитания и План воспитательной работы.

Рабочая программа воспитания в филиале разработана в соответствии с нормами и положениями:

- Конституции Российской Федерации;
- Федерального законом от 29 декабря 2012 г. № 273-ФЗ «Об образовании в Российской Федерации»;
- Федерального законом от 31 июля 2020 г. № 304-ФЗ «О внесении изменений в Федеральный закон «Об образовании в Российской Федерации» по вопросам воспитания обучающихся»;
- Федеральный закон «О внесении изменений в отдельные законодательные акты Российской Федерации по вопросам добровольчества (волонтерства)» № 15-ФЗ от 5 февраля 2018 г.;
- Указа Президента Российской Федерации от 31 декабря 2015 г. № 683 «О Стратегии национальной безопасности Российской Федерации» (с

изменениями от 6 марта 2018 г.);

- Указа Президента Российской Федерации от 19 декабря 2012 г. №1666 «О Стратегии государственной национальной политики Российской Федерации на период до 2025 года»;
- Указа Президента Российской Федерации от 24 декабря 2014 г. № 808 «Об утверждении Основ государственной культурной политики»;
- Указа 4 Президента Российской Федерации от 7 мая 2018 г. № 204 «О национальных целях и стратегических задачах развития Российской Федерации на период до 2024 года»;
- Указа Президента Российской Федерации от 9 мая 2017 г. №203 «Стратегия развития информационного общества в Российской Федерации на 2017-2030 гг.»;
- Распоряжения Правительства от 29 ноября 2014 г. № 2403-р «Основы государственной молодежной политики Российской Федерации на период до 2025 года»;
- Распоряжения Правительства от 29 мая 2015 г. № 996-р «Стратегия развития воспитания в Российской Федерации на период до 2025 года»;
- Распоряжения Правительства Российской Федерации от 29 декабря 2014 г. № 2765-р «Концепция Федеральной целевой программы развития образования на 2016-2020 годы»;
- Постановления Правительства Российской Федерации от 26 декабря 2017 г. № 1642 Об утверждении государственной программы Российской Федерации «Развитие образования»;
- План мероприятий по реализации Основ государственной молодежной политики Российской Федерации на период до 2025 года, утвержденных распоряжением Правительства Российской Федерации от 29 ноября 2014 г. № 2403-р;
- Посланий Президента России Федеральному Собранию Российской Федерации;
- Письмо Министерства образования и науки Российской Федерации от 14 февраля 2014 г. № ВК-262/09 и № ВК-264/09 «О методических рекомендациях о создании и деятельности Советов обучающихся в образовательных организациях».
- Приказ Федеральной службы по надзору в сфере образования и науки (Рособрнадзор) от 14 августа 2020 г. № 831 «Об утверждении Требований к структуре официального сайта образовательной организации в информационно-

телекоммуникационной сети «Интернет» и 5 формату предоставления информации».

Рабочая программа воспитания разрабатывается в традициях отечественной педагогики и образовательной практики и базируется на принципе преемственности и согласованности с целями и содержанием Программ воспитания в системе общего образования и СПО.

Программа воспитания является частью ОПОП, разрабатываемой и реализуемой в соответствии с действующим ФГОС. Во исполнение положений Федерального закона от 31 июля 2020 г. № 304-ФЗ «О внесении изменений в Федеральный закон «Об образовании в Российской Федерации» по вопросам воспитания обучающихся» ИТПИ необходимо иметь:

- Рабочую программу воспитания в образовательной организации высшего образования (определяет комплекс основных характеристик осуществляемой в образовательной организации воспитательной деятельности);

- Рабочие программы воспитания как часть основных образовательных программ, реализуемых образовательной организацией высшего образования (разрабатывается на период реализации образовательной программы и определяет комплекс ключевых характеристик системы воспитательной работы образовательной организации высшего образования (принципы, методологические подходы, цель, задачи, направления, формы, средства и методы воспитания, планируемые результаты и др.));

- Календарный план воспитательной работы образовательной организации высшего образования, конкретизирующий перечень событий и мероприятий воспитательной направленности, которые организуются и проводятся филиалом

1. ОБЩИЕ ПОЛОЖЕНИЯ

1.1. Концептуально-ценностные основания и принципы организации воспитательного процесса в образовательной организации высшего образования.

Активная роль ценностей обучающихся ИТПИ проявляется в их мировоззрении через систему ценностно-смысловых ориентиров и установок, 6 принципов и идеалов, взглядов и убеждений, отношений и критериев оценки окружающего мира, что в совокупности образует нормативнорегулятивный механизм их жизнедеятельности и профессиональной деятельности. В Стратегии национальной безопасности Российской Федерации определены следующие традиционные духовно-нравственные ценности:

- приоритет духовного над материальным;
- защита человеческой жизни, прав и свобод человека;
- семья, созидательный труд, служение Отечеству; - нормы морали и нравственности, гуманизм, милосердие, справедливость, взаимопомощь, коллективизм;

- историческое единство народов России, преемственность истории нашей Родины. Принципы организации воспитательного процесса в ИТПИ: - системности и целостности, учета единства и взаимодействия составных частей воспитательной системы ИТПИ ВШНИ;

- природосообразности, приоритета ценности здоровья участников образовательных отношений, социально-психологической поддержки личности и обеспечения благоприятного социально-психологического климата в коллективе;

- культуросообразности образовательной среды, ценностно-смыслового наполнения содержания воспитательной системы и организационной

культуры ИТПИ ВШНИ, гуманизации воспитательного процесса;

- субъект-субъектного взаимодействия;

- приоритета инициативности, самостоятельности, самореализации обучающихся в учебной и внеучебной деятельности, социального партнерства в совместной деятельности участников образовательного и воспитательного процессов; 1 Указ Президента РФ от 31 декабря 2015 г. № 683 «О Стратегии национальной безопасности Российской Федерации» (с изменениями от 6 марта 2018 г.).

- соуправления как сочетания административного управления и 7 студенческого самоуправления, самостоятельности выбора вариантов направлений воспитательной деятельности;

- информированности, полноты информации, информационного обмена, учета единства и взаимодействия прямой и обратной связи.

1.2. Методологические подходы к организации воспитательной деятельности в образовательной организации высшего образования.

В основу Примерной рабочей программы воспитания положен комплекс методологических подходов, включающий: аксиологический (ценностно-ориентированный), системный, системно-деятельностный, культурологический, проблемно-функциональный, научно-исследовательский, проектный, ресурсный, здоровьесберегающий и информационный подходы.

1.3. Цель и задачи воспитательной работы в образовательной организации высшего образования.

Цель воспитательной работы - создание условий для активной жизнедеятельности обучающихся, их гражданского самоопределения, профессионального становления и индивидуально-личностной самореализации в созидательной деятельности для удовлетворения потребностей в нравственном, культурном, интеллектуальном, социальном и профессиональном развитии.

Задачи воспитательной работы в ИТПИ:

- развитие мировоззрения и актуализация системы базовых ценностей личности;
- приобщение студенчества к общечеловеческим нормам морали, национальным устоям и академическим традициям;
- воспитание уважения к закону, нормам коллективной жизни, развитие гражданской и социальной ответственности;
- воспитание положительного отношения к труду, воспитание социально значимой целеустремленности и ответственности в деловых отношениях;
- обеспечение развития личности и ее социально-психологической поддержки, формирование личностных качеств, необходимых для эффективной профессиональной деятельности;
- выявление и поддержка талантливой обучающихся, формирование организаторских навыков, творческого потенциала, вовлечение обучающихся в процессы саморазвития и самореализации;
- формирование культуры и этики профессионального общения;
- воспитание внутренней потребности личности в здоровом образе жизни, ответственного отношения к природной и социокультурной среде;
- повышение уровня культуры безопасного поведения;
- развитие личностных качеств и установок, социальных навыков и управленческими способностями.

2. СОДЕРЖАНИЕ И УСЛОВИЯ РЕАЛИЗАЦИИ ВОСПИТАТЕЛЬНОЙ РАБОТЫ В ОБРАЗОВАТЕЛЬНОЙ ОРГАНИЗАЦИИ ВЫСШЕГО ОБРАЗОВАНИЯ

2.1. Воспитывающая (воспитательная) среда образовательной организации высшего образования.

Воспитывающая (воспитательная) среда - это среда созидательной деятельности, общения, разнообразных событий, возникающих в них

отношений, демонстрации достижений. Среда ИТПИ рассматривается как территориально и событийно ограниченная совокупность влияний и условий формирования личности, выступает фактором внутреннего и внешнего психосоциального и социокультурного развития личности.

2.2. Примерные направления воспитательной деятельности и воспитательной работы.

Примерными направлениями воспитательной деятельности в ИТПИ может выступать деятельность, направленная:

- на развитие личности, создание условий для самоопределения и социализации обучающихся;
- на формирование у обучающихся чувства патриотизма и гражданственности;
- на формирование у обучающихся чувства уважения к памяти защитников Отечества и подвигам героев Отечества;
- на формирование у обучающихся уважения человеку труда и старшему поколению;
- на формирование у обучающихся уважения к закону и правопорядку;
- на формирование у обучающихся бережного отношения к культурному наследию и традициям многонационального народа Российской Федерации;
- на формирование у обучающихся правил и норм поведения в интересах человека, семьи, общества и государства;
- на формирование у обучающихся бережного отношения к природе и окружающей среде;
- на профилактику деструктивного поведения обучающихся.

Примерными направлениями воспитательной работы могут выступать: гражданское, патриотическое, духовно-нравственное, культурно-творческое, научно-образовательное, профессионально-трудовое, экологическое, физическое.

2.3. Виды деятельности обучающихся в воспитательной системе образовательной организации высшего образования.

Видами деятельности обучающихся в воспитательной системе в ИТПИ могут выступать:

- проектная деятельность как коллективное творческое дело;
- добровольческая (волонтерская) деятельность;

- учебно-исследовательская и научно-исследовательская деятельность;
- студенческое международное сотрудничество;
- деятельность и виды студенческих объединений;
- досуговая, творческая и социально-культурная деятельность по организации и проведению значимых событий и мероприятий;
- вовлечение студентов в профориентацию, день открытых дверей ИТПИ, университетские субботы;
- вовлечение студентов в предпринимательскую деятельность; - другие виды деятельности обучающихся.

2.4. Формы и методы воспитательной работы в образовательной организации высшего образования.

Под формами организации воспитательной работы понимаются различные варианты организации конкретного воспитательного процесса, в котором объединены и сочетаются цель, задачи, принципы, закономерности, методы и приемы воспитания в ИТПИ.

Методы воспитания - способы влияния преподавателя/организатора воспитательной деятельности на сознание, волю и поведение обучающихся ИТПИ с целью формирования у них устойчивых убеждений и определенных норм поведения (через разъяснение, убеждение, пример, совет, требование, общественное мнение, поручение, задание, упражнение, соревнование, одобрение, контроль, самоконтроль и др.).

2.5. Ресурсное обеспечение реализации рабочей программы воспитания в образовательной организации высшего образования.

Ресурсное обеспечение реализации рабочей программы воспитания в ИТПИ включает следующие его виды:

- нормативно-правовое обеспечение;
- кадровое обеспечение;
- финансовое обеспечение;
- информационное обеспечение;
- научно-методическое и учебно-методическое обеспечение;
- материально-техническое обеспечение.

2.6. Инфраструктура образовательной организации высшего образования, обеспечивающая реализацию рабочей программы воспитания.

Инфраструктура ИТПИ, обеспечивающая реализацию рабочей программы воспитания, может включать в себя:

- здания и сооружения, зоны отдыха и др.;
- образовательное пространство, рабочее пространство и связанные с ним средства труда и оборудования; - службы обеспечения.

2.7. Социокультурное пространство.

Сетевое взаимодействие с организациями, социальными институтами и субъектами воспитания Социокультурное пространство - это не только географическое, но и освоенное обществом пространство распространения определенного ареала культуры. Важно использовать в воспитании обучающихся социокультурное пространство, в котором расположен ИТПИ и его филиалы. Качество социокультурного пространства определяет уровень включенности обучающихся ИТПИ в активные общественные связи.

РАЗВИТИЕ ВОСПИТАТЕЛЬНОЙ СИСТЕМЫ ФИЛИАЛА КАК СИСТЕМООБРАЗУЮЩЕЙ В ПРОЦЕССЕ ПОДГОТОВКИ СПЕЦИАЛИСТА И ФОРМИРОВАНИЯ ЕГО ПРОФЕССИОНАЛЬНОЙ КУЛЬТУРЫ

Ценностная характеристика направления.

Эффективность воспитания в обществе и его социально приемлемые результаты в виде социального портрета молодого человека, характерологические черты личности которого соответствуют общественным представлениям об идеале, обеспечиваются рядом факторов политического, социального, демографического, экономического и иного характера. Отставание социальной политики от практики, обусловленное как объективными экономическими и политическими, так и субъективными причинами (непрофессионализм, конъюнктурность, научная несостоятельность социального управления), является тормозом выработки и реализации современной парадигмы социального развития, которая должна иметь отчетливо выраженный социально-педагогический характер.

Воспитание - это один из видов человеческой деятельности, которая осуществляется преимущественно в ситуации педагогического взаимодействия преподавателя и студента при управлении игровой, учебной, научной, трудовой, досуговой и другими видами деятельности и общения с целью развития (саморазвития) личности студента или отдельных его личностных качеств.

Адаптивная воспитательная система - социально-педагогическая система, приспособляющаяся к условиям, изменившейся внешней среды. С другой стороны, она сама оказывает обратное воздействие на внешнюю среду с целью обеспечения максимально возможного соответствия параметров среды существенным характеристикам системы.

Адаптивная воспитательная система базируется на следующих концептуальных идеях: идее развития интеграционного воспитательного процесса и составляющих его компонентов, идее гуманитарно - культурологического подхода, идее свободного развития, идее творчества и идее рефлексивного управления. Развитие способности личности к

самосовершенствованию на основе учета ее возрастных особенностей, внутренних резервов и возможностей - определяющий признак адаптивной воспитательной системы, в фокусе внимания которой находится не столько технологические аспекты деятельности, сколько личностные.

Основные функции адаптивной воспитательной системы: ориентационная, коррекционная, реабилитационная, функция стимулирования, функция предупреждения затруднений у студентов.

Содержание воспитания выстраивается на основе базовых ценностей морали (этики), включающей в себя честность, справедливость и человечность. Компонентами содержания воспитания являются знания, умения, опыт творческой деятельности и эмоционально - ценностные отношения к окружающей действительности.

Задачи направления, ожидаемые результаты, пути решения задач, показатели результативности.

Задача 1. Интеграция в аспекте взаимосвязи процесса обучения и воспитания.

Ожидаемый результат: единый образовательный процесс и возросший воспитательный потенциал образования.

Пути решения задачи:

- совместная работа педагогического коллектива по разработке и реализации комплексно-целевых воспитательно-образовательных проектов и программ, ориентированных на разностороннее развитие личности студента;
 - обновление структуры управления воспитательной системы на горизонтальной основе;
 - формирование навыков социального поведения;
 - поиск и внедрение разных форм подготовки преподавателей к решению профессиональных задач, связанных с реализацией концепции воспитательной деятельности филиала;
 - создание системы стимулирования активного участия преподавателей в реализации концепции воспитательной деятельности филиала;
 - создание механизмов и форм координации деятельности разных структурных подразделений, участвующих в реализации концепции воспитательной деятельности филиала;
 - активизация инновационной деятельности в области воспитания студентов.
- Показатели результативности:
- уровень воспитанности студентов;
 - уровень социализации личности;

- разработка и апробация показателей и критериев, а также механизмов (способов, форм) оценки воспитательной деятельности филиала в целом и его структурных подразделений, рейтинговых показателей этого вида деятельности;

- наличие системы оценки воспитательной деятельности и её рейтинговых показателей;

- доля преподавателей, участвующих в воспитательной деятельности; - формы подготовки преподавателей к решению профессиональных задач, охват преподавателей, их активность;

- наличие системы стимулирования активного участия преподавателей в реализации концепции воспитательной деятельности училища.

Задача 2. Развитие студенческого самоуправления.

Ожидаемые результаты:

- наличие эффективной системы студенческого самоуправления; - формирование навыков саморегуляции у студентов.

Пути решения:

- вовлечение студентов в систему студенческого самоуправления по реализации комплексно-целевых воспитательно-образовательных проектов и программ;

- составление индивидуальной прогностической модели развития личности студента;

- развитие спектра студенческих сообществ, для решения значимых для них проблем, в том числе студенческих отрядов в соответствии с направлениями профессионального образования;

- создание организационных механизмов и всесторонней ресурсной поддержки (педагогической, информационной, научно -методической) включения обучающихся в реализацию программы развития филиала;

- создание механизмов выявления и продвижения талантливых обучающихся;

- развитие современных форм студенческого самоуправления, обеспечивающих развитие созидательной инициативы обучающихся;

- создание специально организованной системы обучения с использованием игровых и тренинговых методик.

Показатели результативности:

- активная жизненная позиция.

- сокращение периода адаптации студентов в социуме;

- отсутствие антисоциальных проявлений;

- доля обучающихся, включенных в социально значимую деятельность;

- количество форм инициативного включения обучающихся в социально значимую деятельность;

- доля обучающихся, включенных в Программу развития филиала.

Ресурсное обеспечение направления

- совершенствование социальной политики филиала; - наличие преподавателей и сотрудников филиала, владеющих новыми воспитательными технологиями;

- наличие Центра социально-профессиональной и психологической подготовки студентов

Воспитательная деятельность в ИТПИ осуществляется в соответствии с программой воспитания, рассчитанной на период (2021-2025 г.) и утверждённой Учёным советом, протокол №1 от 27.08.2021г. В соответствии с Указом Президента РФ от 21 июля 2020г. №474 «О национальных целях развития Российской Федерации на период до 2030 года».

В 2022 году в ИТПИ по социально - воспитательной деятельности было проведено 76 мероприятий. Председателем Студенческого совета в 2022 году являлась Дорожкина П, студентка 2 курса высшего образования (профиль «Художественный металл (ювелирное искусство)»). Студенческий Совет выполнял свои функции в течении всего года: проводил старостаты, организовывал мероприятия, курировал волонтерскую работу. «Студенческое самоуправление» определяло главной целью студенческого самоуправления именно повышение качества образования и создание условий для становления компетентного конкурентоспособного художника в будущем.

Некоторые мероприятия в институте становятся уже традиционными и проводятся неоднократно. Проведение Международного дня языка – собирает большое количество студентов в стенах ИТПИ, интересен видеоряд и сопровождающие выступления участников. Традиционные проводы Масленицы продолжают радовать и «угощать» студентов СПО и ВО испечёнными блинами и горячем чаем, сопровождающиеся гуляньями и танцами для студентов и преподавательского состава, спортивными состязаниями: перетягиванием каната, метаниями, играми, хороводами. Спортивная жизнь 2022 года была тоже насыщенной и разнообразной, Спартакиады и конкурсы выявили новые имена победителей. Предпочтительнее такие виды спорта как Дартс, стрельба из лазерного пистолета и лыжный спорт. Необычно была

проведена литературно- музыкальная гостиная по творчеству А.С.Пушкина: «Я женат – и я счастлив». Постановка спектакля к гостинной удивила и порадовала всех присутствующих в актовом зале. Необычные декорации и музыкальное сопровождение очень органично вписались в рамки данного мероприятия. Уже традиционными становятся в ИТПИ конкурсы, которые дополняют праздничные концерты к разным датам «Угадай мелодию», «Угадай мультфильм и фильм». Благотворительная ярмарка более разнообразна и приносит свои плоды, предоставляет возможность на вырученные средства посещать питомники Москвы, с выгулом собак и уходом за кошками. 9–ый Международный научно-образовательный форум в рамках года культурного наследия народов Российской Федерации, проводимый МГУ им. М.В.Ломоносова позволил показать дефиле уникальных изделий нашего института с художественной вышивкой. Участие в интеллектуальной игре в центре Московского Долголетия «КВН» показало прекрасный уровень подготовки студентов ИТПИ.

ФОРМЫ ВОСПИТАТЕЛЬНОЙ РАБОТЫ

Широкое использование в образовательном процессе вуза получили такие активные формы воспитательной и развивающей деятельности, как деловые, ролевые, интеллектуальные игры, дискуссионные площадки, конкурсы, викторины, тренинги, олимпиады, презентации, круглые столы. Расширилась практика разработки и защиты актуально-социальных, творческих проектов студентов.

Внеучебная воспитательная работа в институте осуществляется посредством деятельности всех структурных подразделений ИТПИ, ведется через творческий союз преподавателей и студентов, включая в себя как традиционные институтские мероприятия и встречи, так и мероприятия, посвященные знаменательным датам и событиям международного, российского, регионального и вузовского значения. Проводимые в институте мероприятия воспитательной направленности подразделяются на:

- *массовые мероприятия* (общеинститутские и факультетские мероприятия, вечера, концерты, Дни здоровья, Дни правовых знаний, фестивали, конкурсы, спортивные соревнования, игры, встречи, дискуссии, круглые столы, участие во всероссийских и региональных мероприятиях и акциях и т.д.);
- *групповые мероприятия* (кураторские часы, заседания старостатов, Студенческого Совета, экскурсии, посещения предприятий, учреждений культуры, библиотек и т.д.);

- *индивидуальные, лично-ориентированные мероприятия* (индивидуальные беседы, консультации, психологические тренинги, собеседования, встречи, персональная работа с одаренными студентами, со студентами «группы риска» и т.д.).

Воспитание через внеучебную воспитательную деятельность по изучаемым дисциплинам осуществляется преподавателями конкретных учебных дисциплин путем использования различных форм: тематических вечеров, конкурсов, просмотров и обсуждений, соответствующих кино и видеофильмов, участия студентов в научно-исследовательских и предметных конференциях, научных чтениях, студенческих объединениях, встречах с гостями вуза, мастер-классах и т.п.

Исходя из вышесказанного следует вывод о необходимости продолжения активной работы в области социально –воспитательной деятельности и предложения в 2023 году совершенствовать работу по разным направлениям. Проводить различные конференции на интересующие студентов темы. Организовывать встречи с руководителями предприятий и организаций, депутатами, интересными людьми, деятелями науки и искусства и т.п. Усилить патриотическое воспитание в молодёжной среде. Волонтерская деятельность в ИТПИ должна быть направлена на расширение видов деятельности и возможностей (помощь Управе, музеям, библиотекам, добровольческая помощь зоопаркам, сбор гуманитарной помощи нуждающимся). Организовывать разнообразные поездки и экскурсии во внеучебное время для студентов. Проводить тематические вечера для студентов различных курсов с пропагандой лучших музыкальных произведений, театральных постановок, достижений в области литературы и искусства.

5.2. Стипендиальное обеспечение и формы материальной поддержки обучающихся

Социальная поддержка студентов осуществляется в индивидуальном порядке в виде дополнительных финансовых выплат за активную деятельность в рамках программы филиала, выплат социального характера при предоставлении соответствующих документов, выплаты в соответствии с приказами Министерства науки и высшего образования РФ о поддержке студентов; в виде отсрочки оплаты за обучение по личному заявлению и на основании решения стипендиальной комиссии филиала. ИТПИ не располагает условиями для проживания студентов дневной формы обучения. Стипендиальное обеспечение обучающихся в ИТПИ производится согласно Положения о стипендиальном обеспечении и других формах материальной поддержки (адрес на сайте ИТПИ:

https://itpimf.ru/DOC/poloshenie_ctipendii.pdf) и в соответствии с Приказом № 34в от 30 января 2023 года, размещенном на сайте ИТПИ (по адресу: https://mail.nic.ru/roundcubemail/?_task=mail&_frame=1&_mbox=INBOX&_uid=114913&_part=2&_action=get&_extwin=1).

Указанные документы определяют виды стипендий, регламентируют порядок назначения и выплаты стипендий.

В ИТПИ выплачиваются следующие виды стипендий:

- государственная академическая стипендия;
- государственная социальная стипендия;
- повышенная государственная академическая стипендия студентам, обучающимся по очной форме обучения за счет средств субсидий из федерального бюджета на выполнение государственного задания, за особые достижения в учебной, научно-исследовательской, общественной, культурно - творческой и спортивной деятельности («за особые заслуги»).

Основанием для назначения государственных академических стипендий являются результаты промежуточных аттестаций.

В 2022 году академическую стипендию получали 99 студентов (76% от всех обучающихся), 12 студентов получали стипендию «за особые заслуги».

Еще одной из форм материальной поддержки, выплачиваемой из средств стипендиального фонда, является материальная помощь (до 25% от размера стипендиального фонда). На материальную помощь нуждающиеся могут претендовать независимо от других видов материальной поддержки, в соответствии с приказом Директора ИТПИ, на основании решения стипендиальной комиссии, с учетом мнения студенческого совета.

В 2022 году материальная помощь была оказана 65 обучающимся на сумму 192431 р.

Размер материальной поддержки обучающихся определен Положением о стипендиальном обеспечении и других формах материальной поддержки (адрес на сайте ИТПИ: https://itpi-mf.ru/DOC/poloshenie_ctipendii.pdf) и приказами по результатам экзаменационной сессии.

6. Материально-техническая база

6.1 Здания и сооружения

Материально-техническую базу ИТПИ – Московского филиала ФГБОУ ВО «Высшая школа народных искусств (академия)» составляет: учебное здание общей площадью 1823 кв. м. (договор с Департаментом имущества на аренду недвижимого имущества, находящегося в собственности г. Москвы от 29.07.2005 № 06-00791/05) сроком до 12.03.2025 (договор имеет статус действующего), в том числе площадь учебная – **1121 кв. м.** (из которой

площадь крытых спортивных сооружений (тренажерный зал) – 100 кв. м.), учебно-вспомогательная – **296 кв. м.**, подсобная – **442 кв. м.** (из нее площадь пунктов общественного питания – 66 кв. м. на 40 посадочных мест, кабинет медицинского обслуживания- 20 кв. м.), площадь научно-исследовательских подразделений – **29 кв. м.** Площадь земельного участка составляет **8140** кв. м. Территория по всему периметру ограждена металлическим забором: 360 метров (3 метра каждая секция, 118 шт. + ворота (центральные и запасные). В филиале ИТПИ ВШНИ имеются лекционные аудитории, аудитории для практических и лабораторных занятий, проведения семинаров, текущего контроля и промежуточной аттестации, групповых и индивидуальных консультаций, самостоятельной учебной работы обучающихся, художественные мастерские по профилям подготовки, натюрмортный фонд, 2 компьютерных класса, библиотека, читальный зал (на 25 посадочных мест), спортивный зал (тренажерный), 1 учебно-методический кабинет (музей филиала), медицинский кабинет, редакционный кабинет, административные и служебные помещения. Аудиторный фонд оснащен необходимым современным оборудованием, который периодически обновляется и совершенствуется.

Благодаря бюджетным средствам и активной деятельности по привлечению внебюджетных средств обеспечена безопасная эксплуатация недвижимого имущества, используемого в учебных целях, что способствует обеспечению пожарной безопасности и охране труда, охранной и антитеррористической безопасности института. Институт оснащён кнопкой тревожной сигнализации (КТС) Астра-321Т 1 шт. Радиобрелоки Астра-Р/РПУ РПД 2 шт. тип: Юпитер-2443 (4 IP/GPRS) С выводом на ПЦО (полное наименование ОВО): ПЦО №1 МОВО по ЮАО ФГКУ «УВО ВНГ России по городу Москве». По договору была проведена новая заправка огнетушителей ОП-4 (3) марка АВСЕ, (количество 28 шт.) Дата заправки 13.04.2021г.

Учебный корпус оборудован системой видеонаблюдения, в процессе эксплуатации которой систематично ведется техническое обслуживание. Система RVI (аналоговая система видео наблюдения) 13 камер внешнего наблюдения, 11 камер внутреннего наблюдения.(срок хранения записи более 30 суток) По периметру территории ограждение, что обеспечивает изолированность здания института от посторонних лиц. Система проведения текущих ремонтных работ в филиале основана на выделяемых объемах финансовых средств в соответствии с результатами обследований состояния помещений и выстраивании планируемых работ. За 2021-2022 гг. год была так же проведена текущая замена системы видеонаблюдения на новые камеры, обслуживание пожарной сигнализации, работы по текущему

ремонту здания – обновление полностью пожарных кранов, замена стихотворений и необычные поздравления.

6.2 Учебно-лабораторная база

Режим работы в здании ежедневный в течение 7 дней в неделю. Здание содержится в хорошем техническом состоянии. Аудитории и художественные мастерские оборудованы современными учебными наглядными пособиями и иным имуществом, необходимым для осуществления образовательной и научной деятельности. Филиал оборудован одним компьютерными классам, с 10-тью рабочими местами, оснащенными современными компьютерами с выходом в Интернет, мониторами, принтерами, сканерами и МФУ.

В настоящее время используется 85 компьютеров, из которых 7 ноутбуков, 3 проектора, 30 принтеров, 4 сканера, 6 новых моноблоков. 10 новых компьютеров, 3 новых МФУ и настольный монитор в (75 дюймов), отвечающие требованиям реализации высоких информационных технологий. 20 компьютеров используются студентами в свободное от основных занятий время для проведения самостоятельной учебной работы. Актовый (лекционный кабинет № 121 социально-гуманитарных дисциплин) зал филиала оборудован системой связи для проведения видеоконференции, семинаров, совещаний и иных мероприятий. Программные средства применяются в бухгалтерии, управлении кадров, учебном управлении, библиотеке. Филиал через выделенную линию подключен к сети Интернет. Договор соответствует требованиям Федерального закона от 18.07.2011 № 223-ФЗ «О закупках товаров, работ, услуг отдельными видами юридических лиц». Подразделения филиала между собой связаны локальными сетями.

В 2021-2022 году филиал проводил плановую работу по обеспечению безопасности и антитеррористической защищенности, в соответствии с паспортом безопасности объекта, составлен план взаимодействия с территориальными органами безопасности, территориальными органами МВД России и территориальными органами Росгвардии по защите объекта (территории) от террористических угроз. Организован вход в филиал строго по электронным карточкам с установкой оборудования: электронный замок (система СКУД). В связи с риском распространения новой коронавирусной инфекции в 2021 г., было организовано два входа в помещение с проведением ежедневной термометрии. В период организации дистанционного обучения – весенне-летний и осенне-зимней период, вход в здание допускался на основании приказов ВШНИ, ИТПИ. Проводится целенаправленная работа по совершенствованию социально-бытового

обеспечения образовательного процесса и социальной поддержке субъектов образовательного процесса.

6.3 Организация питания

Питание для студентов и работников обеспечивает компания ООО «Премиум-Столица по договору оказания услуг № 2022-52 от 11 января 2022г., занимающаяся приготовлением и доставкой обеда непосредственно в здание института, в соответствии с договором. Положение о питании в ИТПИ ВШНИ регламентирует деятельность и функции сотрудников, отвечающих за данную работу на основании приказа.

6.4. Медицинское обслуживание обучающихся, преподавателей и сотрудников

С 2020 года в филиале работает штатный медицинский работник по оказанию доврачебной медицинской помощи, проводит первичные осмотры, периодические осмотры. Заключён договор на ежегодные периодические осмотры студентов до 18 лет (СанПин 2.4.3.1186-03 п. 2.8.3) с ГБУЗ ДПП № 145 ДЗМ г. Москвы. Для медицинского обслуживания студентов и сотрудников филиала предусмотрен медицинский кабинет, в соответствии с нормами Роспотребнадзора

6.5. Условия для занятия физкультурой и спортом

Физическая подготовка и воспитание студентов осуществляются в соответствии с учебным планом и учебной программой. В филиале функционирует тренажерный зал, укомплектованный специализированным оборудованием для выполнения физических спортивных упражнений. С мая по октябрь занятия по физической культуре проходят на специализированных площадках района, оснащенных спортивным стационарным инвентарем для улиц, в зимний период учебные занятия по физической культуре проходят с использованием лыж. Электронный тир установлен в тренажерном зале. Занятия по настольному теннису проходят на территории (в теплое время года) и в здании филиала.

С 2017 года территория и здание обеспечено доступом для посещения и самостоятельного передвижения маломобильных групп населения (МГН) и лиц с ограниченными возможностями здоровья (ОВЗ). Здание филиала оборудовано мобильными пандусами, поручнями, кнопками «вызова персонала» на вход и выход и иными специальными приспособлениями и оборудованием для обеспечения доступа инвалидов.

Содержание учебного здания ведется в соответствии с санитарными требованиями, требованиями комплексной безопасности и осуществляется работниками по комплексному обслуживанию здания под руководством отдела хозяйственного обслуживания и постоянным контролем со стороны заместителя директора по административно-хозяйственной работе.

Наименование помещений	Оснащённость	Организация и местоположение
Аудитория №101	Учебная аудитория, кабинет профессиональных дисциплин для проведения лекционных и практических занятий, семинаров, текущего контроля и промежуточной аттестации, групповых и индивидуальных консультаций, самостоятельной учебной работы	ФГБОУ ВШНИ ИТПИ 15573, г. Москва, РФ, г. Москва, Южный административный округ ул. Мусы Джалиля, д.14, корп.2
	<p>обучающихся.</p> <p>Перечень основного оборудования: столы, стулья, металлические шкафы для хранения фонда работ, настольные тиски, вальцы, полировальный станок, паяльные аппараты, микроскопы.</p> <p>Учебно-наглядные пособия: наглядные пособия, иллюстративный материал в виде учебных работ, книг, учебнометодических пособий, альбомов, фотографий.</p>	

<p>Аудитория № 102</p>	<p>Учебная аудитория, кабинет профессиональных дисциплин для проведения лекционных и практических занятий, семинаров, текущего контроля и промежуточной аттестации, групповых и индивидуальных консультаций, самостоятельной учебной работы обучающихся.</p> <p>Перечень основного оборудования: столы, стулья, металлические шкафы для хранения фонда работ, настольные тиски, вальцы, полировальный станок, паяльные аппараты, микроскопы.</p> <p>Учебно-наглядные пособия: наглядные пособия, иллюстративный материал в виде учебных работ, книг, учебнометодических пособий, альбомов, фотографий</p>	<p>ФГБОУ ВШНИ ИТПИ 15573, г. Москва, РФ, г. Москва, Южный административный округ ул. Мусы Джалиля, д.14, корп.2</p>
<p>Аудитория № 121</p>	<p>Учебная аудитория, кабинет социальногуманитарных дисциплин для проведения лекционных и практических занятий, семинаров, текущего контроля и промежуточной аттестации, групповых и индивидуальных консультаций, самостоятельной учебной</p>	<p>ФГБОУ ВШНИ ИТПИ 15573, г. Москва, РФ, г. Москва, Южный административный</p>

	<p>работы обучающихся.</p> <p>Перечень основного оборудования: интерактивное устройство, ноутбук с подключением к сети Интернет, учебная доска, столы, стулья.</p> <p>Учебно-наглядные пособия: демонстрационные материалы для проведения лекционных и практических занятий.</p> <p>Перечень лицензионного программного обеспечения: антивирусная защита Dr.Web, Windows, Microsoft Office.</p>	<p>округ ул. Мусы Джалиля, д.14, корп.2</p>
Аудитория № 120	<p>Учебная аудитория, кабинет профессиональных дисциплин для проведения лекционных и практических занятий, семинаров, текущего контроля и промежуточной аттестации, групповых и индивидуальных консультаций, самостоятельной учебной работы обучающихся.</p> <p>Перечень основного оборудования: столы, стулья, металлические шкафы для хранения фонда работ.</p> <p>Учебно-наглядные пособия: наглядные пособия, иллюстративный материал в виде учебных работ, книг, учебнометодических пособий, альбомов, фотографий.</p>	<p>ФГБОУ ВШНИ ИТПИ 15573, г. Москва, РФ, г. Москва, Южный административный округ ул. Мусы Джалиля, д.14, корп.2</p>

Аудитория № 131	<p>Учебная аудитория, кабинет социальногуманитарных дисциплин для проведения лекционных и практических занятий, семинаров, текущего контроля и промежуточной аттестации, групповых и индивидуальных консультаций, самостоятельной учебной</p>	<p>ФГБОУ ВШНИ ИТПИ 15573, г. Москва, РФ, г. Москва, Южный административный округ ул. Мусы Джалиля, д.14, корп.2</p>
	<p>работы обучающихся.</p> <p>Перечень основного оборудования: ноутбук с подключением к сети Интернет, учебная доска, столы, стулья.</p> <p>Учебно-наглядные пособия: демонстрационные материалы для проведения лекционных и практических занятий.</p> <p>Перечень лицензионного программного обеспечения: антивирусная защита Dr.Web, Windows, Microsoft Office.</p>	

<p>Аудитория № 143</p>	<p>Учебная аудитория, кабинет социальногуманитарных дисциплин для проведения лекционных и практических занятий, семинаров, текущего контроля и промежуточной аттестации, групповых и индивидуальных консультаций, самостоятельной учебной работы обучающихся.</p> <p>Перечень основного оборудования: ноутбук с подключением к сети Интернет, учебная доска, столы, стулья.</p> <p>Учебно-наглядные пособия: демонстрационные материалы для проведения лекционных и практических занятий.</p> <p>Перечень лицензионного программного обеспечения: антивирусная защита Dr.Web, Windows, Microsoft Office.</p>	<p>ФГБОУ ВШНИ ИТПИ 15573, г. Москва, РФ, г. Москва, Южный административный округ ул. Мусы Джалиля, д.14, корп.2</p>
<p>Аудитория № 132</p>	<p>Спортивно-тренажерный зал. Перечень основного оборудования: тренажеры, теннисный стол, комплекты ракеток, гимнастические мячи, комплекты гантелей, коврики, палки и скакалки, ПК.</p>	<p>ФГБОУ ВШНИ ИТПИ 15573, г. Москва, РФ, г. Москва, Южный административный округ ул. Мусы</p>
	<p>Учебно-наглядные пособия: демонстрационные материалы для проведения лекционных и практических занятий.</p> <p>Перечень лицензионного программного обеспечения: антивирусная защита Dr.Web, Windows, Microsoft Office.</p>	<p>Джалиля, д.14, корп.2</p>

<p>Аудитория № 201</p>	<p>Учебная аудитория, кабинет профессиональных дисциплин для проведения практических занятий, текущего контроля и промежуточной аттестации, групповых и индивидуальных консультаций, самостоятельной учебной работы обучающихся.</p> <p>Перечень основного оборудования: мольберты, планшеты, подиумы для постановок, подставки для натюрмортов, подиумы для скульптуры, софиты, металлический стеллаж для планшета, металлические шкафы для хранения натурального фонда, натюрмортов, ПК, принтер, сканер, шкаф для книг.</p> <p>Учебно-наглядные пособия: наглядные пособия, иллюстративный материал в виде учебных работ, книг, учебнометодических пособий, альбомов, фотографий.</p>	<p>ФГБОУ ВШНИ ИТПИ 15573, г. Москва, РФ, г. Москва, Южный административный округ ул. Мусы Джалиля, д.14, корп.2</p>
<p>Аудитория № 205</p>	<p>Учебная аудитория, кабинет профессиональных дисциплин для проведения практических занятий, текущего контроля и промежуточной аттестации, групповых и индивидуальных консультаций, самостоятельной учебной работы обучающихся.</p> <p>Перечень основного оборудования: мольберты, планшеты, подиумы для</p>	<p>ФГБОУ ВШНИ ИТПИ 15573, г. Москва, РФ, г. Москва, Южный административный округ ул. Мусы Джалиля, д.14, корп.2</p>

	<p>постановок, подставки для натюрмортов, подиумы для скульптуры, софиты, металлический стеллаж для планшета, металлические шкафы для хранения натурального фонда, натюрмортов, ПК, принтер, сканер, шкаф для книг.</p> <p>Учебно-наглядные пособия: наглядные пособия, иллюстративный материал в виде учебных работ, книг, учебнометодических пособий, альбомов, фотографий.</p> <p>Перечень лицензионного программного обеспечения: антивирусная защита Dr.Web, Windows, Microsoft Office.</p>	
Аудитория № 207	<p>Учебная аудитория, кабинет профессиональных дисциплин для проведения практических занятий, текущего контроля и промежуточной аттестации, групповых и индивидуальных консультаций, самостоятельной учебной работы обучающихся.</p> <p>Перечень основного оборудования: мольберты, планшеты, подиумы для постановок, подставки для натюрмортов, подиумы для скульптуры, софиты, металлический стеллаж для планшета, металлические шкафы для хранения натурального фонда, натюрмортов, ПК, принтер, сканер, шкаф для книг.</p> <p>Учебно-наглядные пособия: наглядные пособия, иллюстративный материал в виде учебных работ, книг, учебнометодических пособий, альбомов, фотографий.</p> <p>Перечень лицензионного программного обеспечения: антивирусная защита</p>	<p>ФГБОУ ВШНИ ИТПИ 15573, г. Москва, РФ, г. Москва, Южный административный округ ул. Мусы Джалиля, д.14, корп.2</p>

	Dr.Web, Windows, Microsoft Office.	
Аудитория № 214	<p>Учебная аудитория, кабинет социальногуманитарных дисциплин для проведения лекционных и практических занятий, семинаров, текущего контроля и промежуточной аттестации, групповых и индивидуальных консультаций, самостоятельной учебной работы обучающихся.</p> <p>Перечень основного оборудования: телевизор, проектор мультимедийный, ПК с подключением к сети Интернет, учебная доска, парты.</p> <p>Учебно-наглядные пособия: демонстрационные материалы для проведения лекционных и практических занятий.</p> <p>Перечень лицензионного программного обеспечения: антивирусная защита Dr.Web, Windows, Microsoft Office.</p>	<p>ФГБОУ ВШНИ ИТПИ 15573, г. Москва, РФ, г. Москва, Южный административный округ ул. Мусы Джалиля, д.14, корп.2</p>
Библиотека, читальный зал	<p>Укомплектован специализированной мебелью (столы, стулья), печатная учебная литература. Оборудование: персональные компьютеры с выходом в Интернет, принтер, СБА (справочнобиблиографический аппарат) библиотеки: региональная картотека, картотека методических пособий, картотека статей по ДПИ, картотека статей сотрудников ВШНИ, картотека изображений; электронный каталог.</p>	<p>ФГБОУ ВШНИ ИТПИ 15573, г. Москва, РФ, г. Москва, Южный административный округ ул. Мусы Джалиля, д.14, корп.2</p>

Актовый зал	Укомплектован специфицированной мебелью (столы, стулья) Оборудование: стойка микрофона; прожекторы; комплект звукового оборудования, ноутбук с выходом в	ФГБОУ ВШНИ ИТПИ 15573, г. Москва, РФ, г. Москва, Южный административный
	Интернет, проектор, экран.	округ ул. Мусы Джалиля, д.14, корп.2
Медицинский кабинет	Укомплектован специализированной мебелью: стол рабочий, стулья, шкаф медицинский для хранения лекарственных средств, шкаф для хранения медицинской документации. Весы медицинские, сантиметровая лента, термометр медицинский, пипетки, перевязочный материал, контейнер для медицинских иммунобиологических препаратов, дезинфицирующие средства.	ФГБОУ ВШНИ ИТПИ 15573, г. Москва, РФ, г. Москва, Южный административный округ ул. Мусы Джалиля, д.14, корп.2

ЧАСТЬ 2. РЕЗУЛЬТАТЫ АНАЛИЗА ПОКАЗАТЕЛЕЙ ДЕЯТЕЛЬНОСТИ

1.1. На предварительном рассмотрении отчета рабочей группой уточняются отдельные вопросы, высказываются мнения о необходимости сбора дополнительной информации, обсуждаются выводы и предложения по итогам самообследования.

1.2. Отчет рассматривается на заседании Ученого совета ВШНИ.

1.3. Отчет утверждается приказом ректора ВШНИ, директором филиала и заверяется печатью.

1.4. Отчет размещается на официальном сайте ВШНИ, филиала.

1.5. Результаты самообследования используются для улучшения качества образовательного процесса.

1.6. Показатели деятельности ВШНИ, филиала по программам высшего образования приведены в Приложении 1, показатели деятельности ВШНИ, филиала по программам среднего профессионального образования приведены в Приложении 2 к настоящему Положению, в соответствии с Приказом Минобрнауки России от 10.12.2013 N 1324 (ред. от 15.02.2017, с изм. от 06.05.2022) «Об утверждении показателей деятельности образовательной организации, подлежащей самообследованию».

Приложение 1

ПОКАЗАТЕЛИ ДЕЯТЕЛЬНОСТИ ВШНИ ПО ПРОГРАММАМ ВЫСШЕГО ОБРАЗОВАНИЯ

N п/п	Показатели	Единица измерения
1.	Образовательная деятельность	
1.1	Общая численность студентов (курсантов), обучающихся по образовательным программам бакалавриата, программам специалитета, программам магистратуры, в том числе:	98
1.1.1	По очной форме обучения	98
1.1.2	По очно-заочной форме обучения	0
1.1.3	По заочной форме обучения	0

1.2	Общая численность аспирантов (адъюнктов, ординаторов, интернов, ассистентов-стажеров), обучающихся по образовательным программам подготовки научнопедагогических кадров в аспирантуре (адъюнктуре), программам ординатуры, программам ассистентурыстажировки, в том числе:	0
1.2.1	По очной форме обучения	0
1.2.2	По очно-заочной форме обучения	0
1.2.3	По заочной форме обучения	0
1.3	Общая численность студентов (курсантов), обучающихся по образовательным программам среднего профессионального образования, в том числе:	48
1.3.1	По очной форме обучения	48
1.3.2	По очно-заочной форме обучения	0
1.3.3	По заочной форме обучения	0
1.4	Средний балл студентов (курсантов), принятых по результатам единого государственного экзамена на первый курс на обучение по очной форме по программам бакалавриата и специалитета по договору об образовании на обучение по образовательным программам высшего образования	0 баллов
1.5	Средний балл студентов (курсантов), принятых по результатам дополнительных вступительных испытаний на первый курс на обучение по очной форме по программам бакалавриата и специалитета по договору об образовании на обучение по образовательным программам высшего образования	0 баллов
1.6	Средний балл студентов (курсантов), принятых по результатам единого государственного экзамена и результатам дополнительных вступительных испытаний на обучение по очной форме по программам бакалавриата и специалитета за счет средств соответствующих бюджетов бюджетной системы Российской Федерации	87,5 балла

1.7	Численность студентов (курсантов) - победителей и призеров заключительного этапа всероссийской олимпиады школьников, членов сборных команд Российской Федерации, участвовавших в международных олимпиадах по общеобразовательным предметам по специальностям и (или) направлениям подготовки, соответствующим профилю всероссийской олимпиады школьников или международной олимпиады, принятых на очную форму обучения на первый курс по программам бакалавриата и специалитета без вступительных испытаний	0
1.8	Численность студентов (курсантов) - победителей и призеров олимпиад школьников, принятых на очную форму обучения на первый курс по программам бакалавриата и специалитета по специальностям и направлениям подготовки, соответствующим профилю олимпиады школьников, без вступительных испытаний	0
1.9	Численность/удельный вес численности студентов (курсантов), принятых на условиях целевого приема на первый курс на очную форму обучения по программам бакалавриата и специалитета в общей численности студентов (курсантов), принятых на первый курс по программам бакалавриата и специалитета на очную форму обучения	0
1.10	Удельный вес численности студентов (курсантов), обучающихся по программам магистратуры, в общей численности студентов (курсантов), обучающихся по образовательным программам бакалавриата, программам специалитета, программам магистратуры	0
1.11	Численность/удельный вес численности студентов (курсантов), имеющих диплом бакалавра, диплом специалиста или диплом магистра других организаций, осуществляющих образовательную деятельность, принятых на первый курс на обучение по программам магистратуры образовательной организации, в общей численности студентов (курсантов), принятых на первый курс по программам магистратуры на очную форму обучения	0
1.12	Общая численность студентов образовательной	146

	организации, обучающихся в филиале образовательной организации (далее - филиал) <*>	
2.	Научно-исследовательская деятельность	
Примечание. Пп. и. 2 не применяется до 31.12.2022, если на 21.03.2022 соответствующие требования не выполнены (Приказ Минобрнауки России от 06.05.2022 N 442).		
2.1	Количество цитирований в индексируемой системе цитирования Web of Science в расчете на 100 научнопедагогических работников	0
Примечание. Пп. 2.2 и. 2 не применяется до 31.12.2022, если на 21.03.2022 соответствующие требования не выполнены (Приказ Минобрнауки России от 06.05.2022 N 442).		
2.2	Количество цитирований в индексируемой системе цитирования Scopus в расчете на 100 научнопедагогических работников	0
2.3	Количество цитирований в Российском индексе научного цитирования (далее - РИНЦ) в расчете на 100 научнопедагогических работников	0
Примечание. Пп. 2.4 и. 2 не применяется до 31.12.2022, если на 21.03.2022 соответствующие требования не выполнены (Приказ Минобрнауки России от 06.05.2022 N 442).		
2.4	Количество статей в научной периодике, индексируемой в системе цитирования Web of Science, в расчете на 100 научно-педагогических работников	0
Примечание. Пп. 2.5 и. 2 не применяется до 31.12.2022, если на 21.03.2022 соответствующие требования не выполнены (Приказ Минобрнауки России от 06.05.2022 N 442).		
2.5	Количество статей в научной периодике, индексируемой в системе цитирования Scopus, в расчете на 100 научнопедагогических работников	0
2.6	Количество публикаций в РИНЦ в расчете на 100 научнопедагогических работников	0,05
2.7	Общий объем научно-исследовательских, опытно-конструкторских и технологических работ (далее - НИОКР)	6949,0 тыс. руб.

2.8	Объем НИОКР в расчете на одного научнопедагогического работника	408,0 тыс. руб.
2.9	Удельный вес доходов от НИОКР в общих доходах образовательной организации	9,8 %
2.10	Удельный вес НИОКР, выполненных собственными силами (без привлечения соисполнителей), в общих доходах образовательной организации от НИОКР	9,8 %
2.11	Доходы от НИОКР (за исключением средств бюджетов бюджетной системы Российской Федерации, государственных фондов поддержки науки) в расчете на одного научно-педагогического работника	30,7 тыс. руб.
2.12	Количество лицензионных соглашений	0
2.13	Удельный вес средств, полученных образовательной организацией от управления объектами интеллектуальной собственности, в общих доходах образовательной организации	0
2.14	Численность/удельный вес численности научнопедагогических работников без ученой степени - до 30 лет, кандидатов наук - до 35 лет, докторов наук - до 40 лет, в общей численности научно- педагогических работников	4(40%)
2.15	Численность/удельный вес численности научнопедагогических работников, имеющих ученую степень кандидата наук, в общей численности научно- педагогических работников образовательной организации	8(80%)
2.16	Численность/удельный вес численности научнопедагогических работников, имеющих ученую степень доктора наук, в общей численности научно- педагогических работников образовательной организации	4(40%)
2.17	Численность/удельный вес численности научнопедагогических работников, имеющих ученую степень кандидата и доктора наук, в общей численности научнопедагогических работников филиала (без совместителей и работающих по договорам гражданско- правового характера) <*>	8(80%)
2.18	Количество научных журналов, в том числе электронных, издаваемых образовательной организацией	0
2.19	Количество грантов за отчетный период в расчете на 100	

	научно-педагогических работников	0
3.	Международная деятельность	
3.1	Численность/удельный вес численности иностранных студентов (курсантов) (кроме стран Содружества Независимых Государств (далее - СНГ)), обучающихся по образовательным программам бакалавриата, программам специалитета, программам магистратуры, в общей численности студентов (курсантов), в том числе:	0/%
3.1.1	По очной форме обучения	0/%
3.1.2	По очно-заочной форме обучения	0/%
3.1.3	По заочной форме обучения	0/%
3.2	Численность/удельный вес численности иностранных студентов (курсантов) из стран СНГ, обучающихся по образовательным программам бакалавриата, программам специалитета.	0%
	программам магистратуры, в общей численности студентов (курсантов), в том числе:	0
3.2.1	По очной форме обучения	0/%
3.2.2	По очно-заочной форме обучения	0/%
3.2.3	По заочной форме обучения	0/%
3.3	Численность/удельный вес численности иностранных студентов (курсантов) (кроме стран СНГ), завершивших освоение образовательных программ бакалавриата, программ специалитета, программ магистратуры, в общем выпуске студентов (курсантов)	0/%
3.4	Численность/удельный вес численности иностранных студентов (курсантов) из стран СНГ, завершивших освоение образовательных программ бакалавриата, программ специалитета, программ магистратуры, в общем выпуске студентов (курсантов)	0/%
3.5	Численность/удельный вес численности студентов (курсантов) образовательной организации, обучающихся по очной форме обучения по образовательным программам бакалавриата, программам специалитета, программам магистратуры, прошедших обучение за рубежом не менее семестра (триместра), в общей численности студентов (курсантов)	0/%

3.6	Численность студентов (курсантов) иностранных образовательных организаций, прошедших обучение в образовательной организации по очной форме обучения по образовательным программам бакалавриата, программам специалитета, программам магистратуры, не менее семестра (триместра)	0
3.7	Численность/удельный вес численности иностранных граждан из числа научно-педагогических работников в общей численности научно-педагогических работников	0/%
3.8	Численность/удельный вес численности иностранных граждан (кроме стран СНГ) из числа аспирантов (адъюнктов, ординаторов, интернов, ассистентов-стажеров) образовательной организации в общей численности аспирантов (адъюнктов, ординаторов, интернов, ассистентов- стажеров)	0/%
3.9	Численность/удельный вес численности иностранных граждан стран СНГ из числа аспирантов (адъюнктов,	0/%

	ординаторов, интернов, ассистентов-стажеров) образовательной организации в общей численности аспирантов (адъюнктов, ординаторов, интернов, ассистентов-стажеров)	
3.10	Объем средств, полученных образовательной организацией на выполнение НИОКР от иностранных граждан и иностранных юридических лиц	0 тыс. руб.
3.11	Объем средств от образовательной деятельности, полученных образовательной организацией от иностранных граждан и иностранных юридических лиц	0 тыс. руб.
4.	Финансово-экономическая деятельность	
4.1	Доходы образовательной организации по всем видам финансового обеспечения (деятельности)	71044,4 тыс. руб.
4.2	Доходы образовательной организации по всем видам финансового обеспечения (деятельности) в расчете на одного научно-педагогического работника	4179,08 тыс. руб.
4.3	Доходы образовательной организации из средств от приносящей доход деятельности в расчете на одного научно-педагогического работника	134,7 тыс. руб.

4.4	Отношение среднего заработка научно-педагогического работника в образовательной организации (по всем видам финансового обеспечения (деятельности)) к соответствующей среднемесячной начисленной заработной плате наемных работников в организациях, у индивидуальных предпринимателей и физических лиц (среднемесячному доходу от трудовой деятельности) в субъекте Российской Федерации	200 %
5.	Инфраструктура	
5.1	Общая площадь помещений, в которых осуществляется образовательная деятельность, в расчете на одного студента (курсанта), в том числе:	12,49 кв. м
5.1.1	Имеющихся у образовательной организации на праве собственности	0 кв. м
5.1.2	Закрепленных за образовательной организацией на праве оперативного управления	0 кв. м
5.1.3	Предоставленных образовательной организации в аренду, безвозмездное пользование	12,49 кв. м
5.2	Количество компьютеров в расчете на одного студента (курсанта)	0,59
5.3	Удельный вес стоимости оборудования (не старше 5 лет) образовательной организации в общей стоимости оборудования	17,8%
5.4	Количество экземпляров печатных учебных изданий	62,4
	(включая учебники и учебные пособия) из общего количества единиц хранения библиотечного фонда, состоящих на учете, в расчете на одного студента (курсанта)	
5.5	Удельный вес укрупненных групп специальностей и направлений подготовки, обеспеченных электронными учебными изданиями (включая учебники и учебные пособия) в количестве не менее 20 изданий по основным областям знаний	100 %
5.6	Численность/удельный вес численности студентов (курсантов), проживающих в общежитиях, в общей численности студентов (курсантов), нуждающихся в общежитиях	0
6.	Обучение инвалидов и лиц с ограниченными возможностями здоровья	

6.1	Численность/удельный вес численности студентов (курсантов) из числа инвалидов и лиц с ограниченными возможностями здоровья, обучающихся по программам бакалавриата, программам специалитета и программам магистратуры, в общей численности студентов (курсантов), обучающихся по программам бакалавриата, программам специалитета и программам магистратуры	2/2%
6.2	Общее количество адаптированных образовательных программ высшего образования, в том числе	0
6.2.1	программ бакалавриата и программ специалитета	0
	для инвалидов и лиц с ограниченными возможностями здоровья с нарушениями зрения	0
	нарушениями зрения	0
	для инвалидов и лиц с ограниченными возможностями здоровья с нарушениями слуха	0
	для инвалидов и лиц с ограниченными возможностями здоровья с нарушениями опорно - двигательного аппарата	0
	для инвалидов и лиц с ограниченными возможностями здоровья с другими нарушениями	0
	для инвалидов и лиц с ограниченными возможностями здоровья со сложными дефектами (два и более нарушений)	0
6.2.2	программ магистратуры	0
	для инвалидов и лиц с ограниченными возможностями здоровья с нарушениями зрения	0
	для инвалидов и лиц с ограниченными возможностями здоровья с нарушениями слуха	0
	для инвалидов и лиц с ограниченными возможностями здоровья с нарушениями опорно - двигательного аппарата	0
	для инвалидов и лиц с ограниченными возможностями здоровья с другими нарушениями	0
	для инвалидов и лиц с ограниченными возможностями здоровья со сложными дефектами (два и более нарушений)	0
6.3	Общая численность инвалидов и лиц с ограниченными возможностями здоровья, обучающихся по программам бакалавриата и программам специалитета, в том числе	2
6.3.1	по очной форме обучения	2
	инвалидов и лиц с ограниченными возможностями здоровья с нарушениями зрения	1

	инвалидов и лиц с ограниченными возможностями здоровья с нарушениями слуха	1
	инвалидов и лиц с ограниченными возможностями здоровья с нарушениями опорно-двигательного аппарата	0
	инвалидов и лиц с ограниченными возможностями здоровья с другими нарушениями	0
	инвалидов и лиц с ограниченными возможностями здоровья со сложными дефектами (два и более нарушений)	0
6.3.2	по очно-заочной форме обучения	0
	инвалидов и лиц с ограниченными возможностями здоровья с нарушениями зрения	0
	инвалидов и лиц с ограниченными возможностями здоровья с нарушениями слуха	0
	инвалидов и лиц с ограниченными возможностями здоровья с нарушениями опорно-двигательного аппарата	0
	инвалидов и лиц с ограниченными возможностями здоровья с другими нарушениями	0
	инвалидов и лиц с ограниченными возможностями здоровья со сложными дефектами (два и более нарушений)	0
6.3.3	по заочной форме обучения	0
	инвалидов и лиц с ограниченными возможностями здоровья с нарушениями зрения	0
	инвалидов и лиц с ограниченными возможностями здоровья с нарушениями слуха	0
	инвалидов и лиц с ограниченными возможностями здоровья с нарушениями опорно-двигательного аппарата	0
	инвалидов и лиц с ограниченными возможностями здоровья с другими нарушениями	0
	инвалидов и лиц с ограниченными возможностями здоровья со сложными дефектами (два и более нарушений)	0
6.4	Общая численность инвалидов и лиц с ограниченными возможностями здоровья, обучающихся по адаптированным программам бакалавриата и программам	0
	специалитета, в том числе	
6.4.1	по очной форме обучения	0
	инвалидов и лиц с ограниченными возможностями здоровья с нарушениями зрения	0

	инвалидов и лиц с ограниченными возможностями здоровья с нарушениями слуха	0
	инвалидов и лиц с ограниченными возможностями здоровья с нарушениями опорно-двигательного аппарата	0
	инвалидов и лиц с ограниченными возможностями здоровья с другими нарушениями	0
	инвалидов и лиц с ограниченными возможностями здоровья со сложными дефектами (два и более нарушений)	0
6.4.2	по очно-заочной форме обучения	0
	инвалидов и лиц с ограниченными возможностями здоровья с нарушениями зрения	0
	инвалидов и лиц с ограниченными возможностями здоровья с нарушениями слуха	0
	инвалидов и лиц с ограниченными возможностями здоровья с нарушениями опорно-двигательного аппарата	0
	инвалидов и лиц с ограниченными возможностями здоровья с другими нарушениями	0
	инвалидов и лиц с ограниченными возможностями здоровья со сложными дефектами (два и более нарушений)	0
6.4.3	по заочной форме обучения	0
	инвалидов и лиц с ограниченными возможностями здоровья с нарушениями зрения	0
	инвалидов и лиц с ограниченными возможностями здоровья с нарушениями слуха	0
	инвалидов и лиц с ограниченными возможностями здоровья с нарушениями опорно-двигательного аппарата	0
	инвалидов и лиц с ограниченными возможностями здоровья с другими нарушениями	0
	инвалидов и лиц с ограниченными возможностями здоровья со сложными дефектами (два и более нарушений)	0
6.5	Общая численность инвалидов и лиц с ограниченными возможностями здоровья, обучающихся по программам магистратуры, в том числе	0
6.5.1	по очной форме обучения	0
	инвалидов и лиц с ограниченными возможностями здоровья с нарушениями зрения	0
	инвалидов и лиц с ограниченными возможностями здоровья с нарушениями слуха	0

	инвалидов и лиц с ограниченными возможностями	0
	здоровья с нарушениями опорно-двигательного аппарата	
	инвалидов и лиц с ограниченными возможностями здоровья с другими нарушениями	0
	инвалидов и лиц с ограниченными возможностями здоровья со сложными дефектами (два и более нарушений)	0
6.5.2	по очно-заочной форме обучения	0
	инвалидов и лиц с ограниченными возможностями здоровья с нарушениями зрения	0
	инвалидов и лиц с ограниченными возможностями здоровья с нарушениями слуха	0
	инвалидов и лиц с ограниченными возможностями здоровья с нарушениями опорно-двигательного аппарата	0
	инвалидов и лиц с ограниченными возможностями здоровья с другими нарушениями	0
	инвалидов и лиц с ограниченными возможностями здоровья со сложными дефектами (два и более нарушений)	0
6.5.3	по заочной форме обучения	0
	инвалидов и лиц с ограниченными возможностями здоровья с нарушениями зрения	0
	инвалидов и лиц с ограниченными возможностями здоровья с нарушениями слуха	0
	инвалидов и лиц с ограниченными возможностями здоровья с нарушениями опорно-двигательного аппарата	0
	инвалидов и лиц с ограниченными возможностями здоровья с другими нарушениями	0
	инвалидов и лиц с ограниченными возможностями здоровья со сложными дефектами (два и более нарушений)	0
6.6	Общая численность инвалидов и лиц с ограниченными возможностями здоровья, обучающихся по адаптированным программам бакалавриата и программам специалитета, в том числе	0
6.6.1	по очной форме обучения	0
	инвалидов и лиц с ограниченными возможностями здоровья с нарушениями зрения	0
	инвалидов и лиц с ограниченными возможностями здоровья с нарушениями слуха	0

	инвалидов и лиц с ограниченными возможностями здоровья с нарушениями опорно-двигательного аппарата	0
	инвалидов и лиц с ограниченными возможностями здоровья с другими нарушениями	0
	инвалидов и лиц с ограниченными возможностями здоровья со сложными дефектами (два и более нарушений)	0
6.6.2	по очно-заочной форме обучения	0
	инвалидов и лиц с ограниченными возможностями здоровья с нарушениями зрения	0
	инвалидов и лиц с ограниченными возможностями здоровья с нарушениями слуха	0
	инвалидов и лиц с ограниченными возможностями здоровья с нарушениями опорно-двигательного аппарата	0
	инвалидов и лиц с ограниченными возможностями здоровья с другими нарушениями	0
	инвалидов и лиц с ограниченными возможностями здоровья со сложными дефектами (два и более нарушений)	0
6.6.3	по заочной форме обучения	0
	инвалидов и лиц с ограниченными возможностями здоровья с нарушениями зрения	0
	инвалидов и лиц с ограниченными возможностями здоровья с нарушениями слуха	0
	инвалидов и лиц с ограниченными возможностями здоровья с нарушениями опорно-двигательного аппарата	0
	инвалидов и лиц с ограниченными возможностями здоровья с другими нарушениями	0
	инвалидов и лиц с ограниченными возможностями здоровья со сложными дефектами (два и более нарушений)	0
6.7	Численность/удельный вес численности работников образовательной организации, прошедших повышение квалификации по вопросам получения высшего образования инвалидами и лицами с ограниченными возможностями здоровья, в общей численности работников образовательной организации, в том числе:	15чел./39,5%

6.7.1	численность/удельный вес профессорско-преподавательского состава, прошедшего повышение квалификации по вопросам получения высшего образования инвалидами и лицами с ограниченными возможностями здоровья, в общей численности профессорско-преподавательского состава	14 чел./ 100 %
6.7.2	численность/удельный вес учебно-вспомогательного персонала, прошедшего повышение квалификации по вопросам получения высшего образования инвалидами и лицами с ограниченными возможностями здоровья, в общей численности учебно-вспомогательного персонала	1 чел./ 25%